

05 **Picorer**

•  
Élections :  
voter par procuration

16 **Préserver**

•  
Des mouillages  
innovants au Dellec

24 **Papoter**

•  
Noémie Courant,  
artiste engagée

JOURNAL D'INFORMATION MUNICIPALE

# Buhez PLOUZANE

#141 FÉVRIER  
2026

P.II PRÉSENTER

L'école, lieu  
de vie et de  
découverte

# UN ENGAGEMENT COLLECTIF AU SERVICE DE PLOUZANÉ



**L**e monde ne va pas bien. Les grandes puissances tentent d'imposer leurs volontés au mépris des règles du droit international, provoquant pour chacun de nous de légitimes inquiétudes.

La situation de la France n'est guère meilleure. L'irresponsabilité des uns et des autres paralyse le travail parlementaire et nous décrédibilise au moment où, justement, cet environnement international tellement incertain, appelle plus que jamais une conduite digne, clairvoyante et responsable du pays. Nous en sommes loin !

Alors heureusement, sur le terrain, les collectivités locales, et en premier lieu les communes, sont gage de stabilité, d'efficacité et de sérieux. Tout au long de l'année et dans tous les domaines, la commune déploie ses actions avec pour seule boussole la qualité du service aux habitants.

Le dossier de ce Buhez Plouzane illustre bien cette préoccupation à travers le prisme de l'éducation. Et l'on voit bien dans cet environnement compliqué, à quel point il est essentiel que nos enfants soient correctement formés pour appréhender un monde plein de défis.

Alors, je veux profiter de ce magazine, qui est le dernier du mandat, pour remercier les agents de la commune qui, chaque jour, font preuve d'un engagement sans faille au service de Plouzané et de ses habitants. C'est grâce à eux que nos services publics de proximité fonctionnent.

Je remercie également les élus de tous bords qui se sont impliqués au cours des dernières années. Et je salue particulièrement et avec gratitude celles et ceux dont l'implication dans la vie municipale prendra fin en mars. Le prochain numéro de ce magazine vous permettra de faire connaissance avec une nouvelle équipe. Dès à présent et quelle qu'elle soit, je lui souhaite le meilleur pour les années à venir.

*Yves Du Buit*

## **LES COMMUNES GAGES DE STABILITÉ, D'EFFICACITÉ ET DE SÉRIEUX**

- 04 L'impressionnant chantier du phare
- 08 Les associations de parents d'élèves
- 09 Budget participatif : point d'étape
- 20 À La Trinité, la première école publique



LE TRI  
+ FACILE



BAC  
DE TRI



Ce magazine a été imprimé sur du papier PEFC par un imprimeur disposant de la chaîne de contrôle PEFC/10-31-1238.

Ce label garantit la gestion durable de la forêt dont est issu le bois entrant dans la fabrication du papier utilisé.

Édité par la Ville de Plouzané • Directeur de la publication : Yves Du Buit.

Rédaction et coordination : Marie-Eve Corbel, Pascale Cevaër.

Conception et réalisation : D'une idée l'autre.

Crédits photos : Mathieu Le Gall (pages 2, 10),

Ville de Plouzané sauf indication contraire.

Impression : Cloître Imprimeurs • Tirage : 6100 exemplaires.

Dépôt légal à parution : Février 2026 • ISSN : 2275-4504.

Si vous ne recevez pas le magazine de la Ville de Plouzané, vous pouvez contacter le service communication : [communication@plouzane.fr](mailto:communication@plouzane.fr)  
Des exemplaires du magazine sont disponibles à la Mairie.

# SOM- MAIRE



## Médiathèque

# UN NOUVEAU RENDEZ-VOUS LUDIQUE

**D**epuis l'automne dernier, la médiathèque propose un nouveau temps fort convivial avec la soirée jeux de société. Organisée une fois par trimestre, cette animation invite les habitants de tous âges à se retrouver pour partager un moment ludique et chaleureux. Avec un fonds riche de près de 550 jeux, la médiathèque offre un large choix : jeux de stratégie, d'ambiance, coopératifs ou familiaux.

Les médiathécaires sont présents tout au long de la soirée pour expliquer les règles, accompagner les participants, faire découvrir les nouveautés et partager les coups de cœur de l'équipe. Une belle occasion de jouer autrement et de découvrir la médiathèque sous un nouvel angle ! ●

### PROCHAINS RDV

Les vendredis 27 février  
et 12 juin de 18h à 20h.  
Tout public – accès libre.

Site internet

## CONTENUS MULTILINGUES

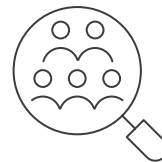
Certaines pages du site internet s'affichent désormais en anglais et en breton. Il s'agit notamment des contenus « ma ville » et « découvrir Plouzané » qui permettent ainsi aux bretonnants et touristes d'accéder aux principales informations sur la commune et ses sites touristiques. ●



[www.plouzane.bzh](http://www.plouzane.bzh)

Données 2025

## PLOUZANÉ EN CHIFFRES



### État civil :

- 38 mariages
- 98 décès
- 73 naissances
- 18 parrainages civils
- 36 Pacs

### Urbanisme :

- 46 permis de construire
- 265 déclarations préalables

**13 863**

C'est la population totale officielle de Plouzané en vigueur au 1<sup>er</sup> janvier 2026, dont 13 567 résidents sur la commune et 296 habitants comptés à part (personnes dont la résidence habituelle est dans une autre commune mais qui ont conservé une résidence sur le territoire). Plouzané devient ainsi la 3<sup>e</sup> ville de Brest métropole en termes de population, derrière Brest et Guipavas.

## VILLE ACTIVE ET SPORTIVE

Plouzané franchit une nouvelle étape en obtenant deux lauriers dans le cadre du label « Ville active & sportive ». Cette reconnaissance nationale souligne la coopération entre la mairie et le tissu local (éducateurs, associations et bénévoles) et confirme la dynamique du territoire en matière de sport et bien-être, que ce soit à travers des équipements sportifs ou en extérieur. ●

## Evènement

# RETOUR SUR LA CÉRÉMONIE DES VŒUX

**D**ébut janvier, la traditionnelle cérémonie des vœux du maire a rassemblé près de 600 personnes. Ce temps fort était l'occasion de mettre à l'honneur des personnalités issues du monde associatif pour leur investissement sans faille : Christine Gourmelon pour ses 43 ans d'engagement dans le cyclisme (association du Vélodrome Brest Ponant Iroise) et l'organisation de la Penn Ar Bed, Annie Bignon (présidente du Club Féminin) et Andrée Bisson (présidente de ALA-PAGE). Après une année 2025 exceptionnelle, un focus a également été fait sur le phare du Petit Minou avec François Cocco, repré-



sentant de la Fondation du patrimoine, Rémy Salaun, président des Vigies du Minou, et Noémie Courant, qui a réalisé la linogravure qui sera remise aux donateurs (à partir de 500 €) dans le cadre de la souscription ouverte pour financer une partie de la restauration du phare. La cérémonie a été ponctuée de temps musicaux

avec l'Ensemble à danser et le Chœur en scène de l'école municipale de musique La Batterie ; une belle occasion pour nos musiciens amateurs de se produire dans un cadre différent. La soirée s'est terminée autour d'un pot de l'amitié en musique, avec le duo jazz Bjurström/Champion. ●

## Petit Minou

# L'IMPRESSIONNANT CHANTIER DU PHARE

Depuis mi-février, le phare du Petit Minou a disparu sous une grande bâche, afin de permettre les opérations de désamiantage, nécessaires à sa restauration complète.

En janvier, les monteurs-échafaudeurs se sont attelés à installer les 13 niveaux de l'échafaudage recouvrant les 26 mètres du phare. Il s'élève à 27,30 mètres de haut, auquel s'ajoute 2,50 mètres de parapluie tôle (chapeau), qui pourra s'ouvrir pour permettre, en mai, le treuillage, via un hélicoptère, de la lanterne du phare afin d'être restaurée dans les ateliers des Phares et balises. Une opération technique qui a nécessité environ trois semaines de montage, malgré les intempéries. S'en est suivie l'étape de thermobâchage de la structure complète. ●



© Les Vigies du Minou

**C'EST MON PLUS BEAU CHANTIER DE L'ANNÉE. TRAVAILLER DANS UN TEL CADRE, SUR UN PHARE EN BORD DE MER AVEC LES VAGUES, LES TEMPÊTES, C'EST VRAIMENT UNE CHANCE.**

**Virgile Bethouart,**  
responsable du chantier de montage de l'échafaudage



Citoyenneté

# ÉLECTIONS MUNICIPALES 2026

Les élections municipales auront lieu les dimanches 15 et 22 mars 2026. Les 12 bureaux de vote de la commune seront ouverts de 8h à 18h. Les listes électorales sont désormais closes.

## COMMENT VOTER PAR PROCURATION ?

À l'approche du prochain scrutin, il est encore possible d'établir une procuration. Simple et utile, le vote par procuration permet à un électeur (le mandant) de se faire représenter, le jour d'une élection, par un autre électeur (le mandataire) de son choix. Vous pouvez donner procuration à toute personne inscrite sur les listes électorales (peu importe sa

commune de rattachement). La personne désignée devra cependant se déplacer dans le bureau de vote dont vous dépendez pour voter pour vous. Dans les faits, une procuration peut être établie jusqu'au jour du scrutin, auprès d'un commissariat ou d'une gendarmerie, mais il est fortement recommandé d'effectuer la démarche le plus tôt possible pour tenir compte des délais d'acheminement et de traitement de la demande.

## Retrouvez votre bureau sur votre carte d'électeur :

- > **Bureau 1** (hôtel de ville, place de la République) ;
- > **Bureaux 2/11** (école Kroas Saliou, rue Guy Môquet) ;
- > **Bureaux 3/4/5** (cuisine centrale Anita Conti, rue Jean Jaurès) ;
- > **Bureaux 6/7/12** (école Jeanne Malivel, route du Minou) ;
- > **Bureaux 8/9** (école Coat Edern, rue de Bretagne) ;
- > **Bureau 10** (maison du rugby à Keramazé, rue des Coquelicots).

## LA PROCURATION 100 % EN LIGNE

La procuration entièrement réalisée en ligne, c'est désormais possible grâce à France Identité ! Pour cela, vous devez obligatoirement disposer de la nouvelle carte d'identité (format carte bancaire) et posséder une identité numérique certifiée France Identité, réalisable via l'application du même nom. La demande de certification nécessite de venir en mairie (sans rdv) pour confirmer la démarche.

## COMMENT ÇA MARCHE ?



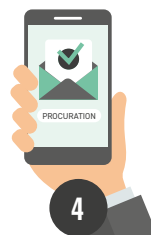
Récupérez auprès de votre mandataire, soit son numéro d'électeur et sa date de naissance, soit toutes ses données d'état civil et sa commune de vote.



Effectuez votre demande de procuration ou votre résiliation en ligne en toute simplicité, avec [ma.procuration.gouv.fr](https://ma.procuration.gouv.fr) ou via le formulaire (14952\*03) sur [service-public.fr](https://service-public.fr) ou celui disponible au commissariat, à la gendarmerie, au tribunal ou au consulat.



Déplacez-vous au commissariat, à la gendarmerie ou au consulat pour faire vérifier votre identité et valider votre procuration.  
**Muni d'une identité numérique certifiée ?**  
**Pas besoin de vous déplacer.**



Vous êtes informé(e) par courriel dès que votre procuration est acceptée.

## CALENDRIER

6 février

Date limite d'inscription sur les listes électorales

26 février

Limite de dépôt des candidatures pour le premier tour

15 mars

Premier tour

22 mars

Deuxième tour (si nécessaire)

Entre 5 et 7 jours après l'élection

Première réunion des conseillers municipaux pour l'élection du maire

Temps fort

# ARTS ET SCIENCES : À LA CROISÉE DES REGARDS

**E**n février 2026, la Ville a proposé un temps fort inédit avec les Semaines Arts et Sciences, organisées du 4 au 20 février. Fidèle à sa volonté de toucher des publics variés et de mobiliser les acteurs culturels et scientifiques du territoire, cette programmation a fait dialoguer création artistique, recherche et médiation. Porté par l'identité littorale de la commune et le dynamisme du Technopôle, l'événement a bénéficié du label *Sciences Comes to Town*, assurant une large diffusion à l'échelle métropolitaine.

Expositions à la médiathèque et au centre culturel, spectacles, conférence, ateliers participatifs et expériences immersives ont rythmé ces trois semaines. L'exposition « Forage océanique scientifique », proposée par l'Ifremer, a plongé le public au cœur des grandes campagnes de recherche océanographique. La conférence « Arts, Sciences et Société : vers de

## L'ÉVÉNEMENT EN QUELQUES CHIFFRES

- 2 expositions (Ifremer) au centre culturel et à la médiathèque
- 2 spectacles autour de l'eau et de l'océan
- 1 conférence-débat mêlant chercheurs et artistes
- 3 ateliers à la médiathèque
- 300 élèves sensibilisés grâce à des actions dédiées et des rencontres artistiques



nouveaux imaginaires ? » a, quant à elle, ouvert un échange stimulant sur les liens entre rigueur scientifique et sensibilité artistique, dans un contexte de grands défis environnementaux.

Un important travail de médiation auprès des scolaires est venu compléter cette programmation, confirmant l'ambition de la Ville de renforcer son attractivité et de construire une identité culturelle forte et partagée. ●

### Saison culturelle

## LE JEUNE PUBLIC À L'HONNEUR

Tout au long du mois de mars, les enfants seront à l'honneur avec trois spectacles à destination des plus jeunes et de leurs parents ! Le mois se clôturera en beauté avec la semaine de la petite enfance, du 20 au 28 mars. Un programme varié sera proposé, mêlant animations et temps de découverte autour de l'éveil des tout-petits.

> **Petichatpois, le 11 mars** : un théâtre d'ombres original qui revisite les contes classiques avec poésie et finesse, invitant les jeunes spectateurs à plonger dans des univers fantastiques. *À partir de 4 ans*

> **Le Parfum de mes souvenirs, le 20 mars** : un théâtre de récit et d'objets qui explore la mémoire et les liens affectifs à travers l'aventure d'une jeune héroïne. *À partir de 7 ans*

> **Tout est chamboulé, le 27 mars** : un spectacle visuel et ludique pour les tout-petits, où le jeu de construction devient prétexte à imaginer et inventer ensemble. *À partir de 1 an*

Autour de ces rendez-vous, de nombreuses actions compléteront la programmation, faisant de ces semaines un temps fort dédié à l'éveil artistique dès le plus jeune âge. ●

### INFOS PRATIQUES

Programme complet à découvrir sur [www.plouzane.bzh](http://www.plouzane.bzh)



## Dispositif

## MON PREMIER JOB

Depuis cinq ans, la Ville de Plouzané accompagne les jeunes de 16 à 18 ans dans leurs premiers pas vers le monde du travail grâce au dispositif « Mon premier job ». Ce programme permet aux adolescents de s'impliquer concrètement dans la vie communale en réalisant, durant les vacances scolaires, de petits travaux de proximité au sein des services municipaux.

Encadrés par des agents tuteurs, les participants effectuent trois demi-journées de travail de trois heures et reçoivent en contrepartie une carte-cadeau. Médiathèque, mairie ou services techniques sont mobilisés autour de ce dispositif transversal, inscrit dans le projet éducatif de territoire. Dix jeunes au maximum sont accueillis par période. L'inscription se fait sur dossier et lettre de motivation, pour une expérience citoyenne et valorisante, souvent appréciée sur un curriculum vitae. ●

## PLUS D'INFOS SUR

[www.plouzane.bzh](http://www.plouzane.bzh),  
rubrique  
« dispositifs  
jeunesse »



## Jeunesse

## LA CARAVANE NOMADE

Aller à la rencontre des jeunes là où ils se trouvent : c'est l'objectif du projet « Nomade » porté par l'Espace jeunes municipal La Batterie. Destinée aux enfants, adolescents et jeunes adultes éloignés des structures associatives, cette démarche de proximité s'appuie aujourd'hui sur une caravane dédiée aux animations itinérantes. Véritable espace mobile, elle permet de proposer actions ludiques, éducatives ou de prévention sur l'espace public. Aménagée et décorée avec la participation des jeunes, des services techniques et du grapheur Lionel Coajou, la caravane illustre l'esprit convivial et participatif de La Batterie. **Retrouvez la caravane mercredi 29 avril, place de la République ! ●**



## Solidarité

## MUTUELLE COMMUNALE : PREMIER BILAN

La mutuelle communale, lancée à l'été 2025, rencontre un franc succès. Neuf permanences ont déjà été organisées, avec 10 à 12 rendez-vous en moyenne à chaque fois. À ce jour, 15 adhésions couvrent 21 bénéficiaires, majoritairement des seniors (70 ans en moyenne) choisissant le niveau 3. Au-delà des adhésions, ces permanences offrent un rôle de conseil, permettant aux habitants de mieux comprendre ou renégocier leur contrat. Proximité, simplicité et soutien de la mairie sont très appréciés.



## INFOS PRATIQUES

Prochaine permanence :  
**mercredi 25 mars**

Renseignements auprès  
de l'accueil de la mairie :  
**02 98 31 95 30**



L'APE de l'école Kroas Saliou était présente au marché de Noël le 30 novembre dernier.

**LES APE SONT DES ACTRICES MAJEURES DU LIEN SOCIAL AU SEIN DE L'ÉCOLE.**

### ENRICHIR LE QUOTIDIEN DES ÉLÈVES

Les APE –ou APEL pour les écoles privées– organisent toute l'année des initiatives variées pour récolter des fonds : kermesses, vide-greniers, lotos, ventes de gâteaux ou d'objets artisanaux. L'objectif ? Soutenir les sorties scolaires, ateliers et projets pédagogiques qui font vivre l'école autrement. Grâce à ces actions, les enfants peuvent participer à moindre coût à des sorties culturelles, des spectacles, des ateliers danse ou cinéma, et découvrir de nouvelles disciplines. Chaque initiative mobilise familles et bénévoles autour d'un même objectif : enrichir le quotidien des élèves tout en renforçant le sentiment d'appartenance à l'école. De Sainte Anne à Anita Conti, en passant par Kroas Saliou, Jeanne Malivel, Coat Edern et Sainte Thérèse, ces actions concrètes permettent aux projets pédagogiques de prendre vie et aux enfants de vivre des expériences inoubliables.

Les collèges (et lycées) disposent également d'une association des parents d'élèves qui assurent le lien entre les familles et l'administration de l'établissement. Elle joue généralement un rôle important dans la commande groupée des fournitures scolaires afin de réduire les coûts pour les familles.

Quel que soit l'établissement scolaire, les élections des parents d'élèves se déroulent chaque année au mois d'octobre. C'est un moment essentiel de la vie des écoles auquel chaque parent d'élève est invité à participer.

Animation

## LES ASSOCIATIONS DE PARENTS D'ÉLÈVES : AU CŒUR DE LA VIE SCOLAIRE

À Plouzané, les associations de parents d'élèves sont des piliers de la vie scolaire. Qu'il s'agisse de soutenir des projets pédagogiques, d'organiser des événements ou de renforcer les liens entre familles et enseignants, leur engagement enrichit le quotidien des enfants et rend les écoles plus vivantes.

### CRÉER DU LIEN

Au-delà de la collecte de fonds, les APE organisent des moments de rencontre entre familles et enseignants, favorisent le dialogue et permettent aux parents de mieux comprendre le quotidien scolaire. Ces échanges contribuent à créer une atmosphère collaborative, où chacun peut s'impliquer, proposer des idées et participer à la vie de l'école. Ainsi, les associations de parents d'élèves ne se contentent pas de soutenir financièrement les projets : elles tissent un véritable réseau de convivialité, rendant les écoles de Plouzané plus vivantes, dynamiques et chaleureuses pour tous les enfants et leurs familles. En lien étroit avec l'équipe éducative, elles participent activement à la mise en œuvre des temps forts de l'école, comme les fêtes de fin d'année et animations autour de Noël, dans une ambiance festive et conviviale, appréciée de tous.

Les APE jouent également un rôle d'intermédiaire entre les parents et les différentes parties prenantes de l'établissement. ●



## Aménagements

# BUDGET PARTICIPATIF : POINT D'ÉTAPE

Les différents projets issus du budget participatif prennent progressivement vie. Certains sont mêmes aboutis. Point d'étape sur chacun d'entre eux.

## LES PROJETS FINALISÉS...



Le parking et l'entrée de l'école Anita Conti ont été réaménagés cet automne. Les mobilités douces, vélo et piétons, sont désormais mieux sécurisées et leur cheminement plus identifié et accessible.



Le chemin piéton menant de la rue de Lannilis à la déchetterie a été rénové pour le rendre praticable par tous les temps.

L'aire de jeux du parc Jacques Prévert est maintenant dotée de deux tables de ping-pong. Ces nouveaux aménagements feront des heureux aux beaux jours !



À proximité du terrain de foot five à Trémaidic, un espace ludique est désormais accessible avec espace pique-nique, banc, allées de pétanque et table de ping-pong.



## ...ET CEUX EN COURS



### Création d'un arboretum

Le projet se met en place en partenariat avec l'association Paysage Pour Plouzané (PPP). Le futur arboretum est envisagé au parc Jacques Prévert, dans l'espace naturel après l'aire de jeu.



### Installation de grumes

Des bancs en bois jalonnent prochainement les boucles de randonnées de la commune, idéalement les espaces dotés d'un point de vue.



### Valorisation des extérieurs à l'espace Tabarly

Les travaux d'aménagement de l'espace extérieur (retrait du sol souple et remise en état naturel), au niveau du jardin, ont débuté fin janvier. D'ici le printemps, c'est un espace convivial et ouvert à tous qui sera aménagé, en partenariat avec le centre social La Courte Échelle.



### Installation de tables d'échecs en plein air

Deux tables d'échecs seront également installées à l'espace Éric Tabarly, une fois les travaux d'aménagement de l'espace extérieur achevés.

## Carrefour de La Trinité

### LA FIN DES TRAVAUX

Après plusieurs mois de travaux et de déviations, le nouvel aménagement du carrefour prend forme ! Dernière ligne droite avec la mise en place du revêtement définitif, suivie du marquage. Une fois finalisé, le carrefour sera mieux sécurisé, tant pour les automobilistes que les mobilités douces. Les travaux ont déjà porté leurs fruits avec une meilleure gestion des eaux pluviales, celles-ci étant rejetées dans un circuit adéquat, sans risque de rejet extérieur. ●





7 ANS

de pratique à l'école  
de musique de Plouzané



12 H

de musique par semaine  
en terminale



1 CHANSON

enregistrée au studio  
avec *Cosmonium*

## Portrait

# JULIETTE, GRANDIR EN MUSIQUE



Tout a commencé à Plouzané. À 11 ans, Juliette Quéau découvre la musique et en fera le fil conducteur de son parcours. Accordéon, chant, groupes, scène... Aujourd'hui étudiante à Strasbourg, cette jeune musicienne garde un lien fort avec la commune où sa passion a pris racine.

## UN PARCOURS NOURRI PAR LA DIVERSITÉ

La jeune femme découvre la musique à 11 ans, avec l'accordéon. Un choix presque naturel : son père, musicien, tient aujourd'hui un atelier de réparation d'accordéons à Brest. Très vite, elle explore d'autres horizons : piano, chant, puis violoncelle en terminale. Faute de cours individuels de chant adapté à son âge, elle pratiquera collectivement au sein du Choeur en scène pendant toute sa période collège. Repérée pendant le confinement par Viviane Marc, professeure de chant à l'école de musique, grâce à une vidéo, elle intègre les

//  
J'AI  
RÉALISÉ  
TRÈS TÔT  
QUE LA  
MUSIQUE  
ALLAIT  
PRENDRE  
UNE PLACE  
IMPORTANTE  
DANS  
MA VIE.

Le studio, situé au cœur de l'école municipale de musique, accompagne les pratiques amateurs et émergentes. Groupes ou artistes solo peuvent y répéter, enregistrer et bénéficier d'un accompagnement technique. Juliette y a notamment enregistré un titre avec *Cosmonium*, une étape marquante de son parcours, reflet de la dynamique culturelle locale.

cours adultes dès le lycée, devenant la plus jeune élève. En terminale, elle consacre jusqu'à 12 heures par semaine à la musique, entre cours, répétitions et projets personnels.

## CRÉER, JOUER, REVENIR

Pendant deux ans, elle a fait partie du groupe *Cosmonium*, qui s'est produit notamment au fort du Dellec en 2023, pendant le festival A contre-courant. Une expérience scénique qui l'a particulièrement marquée : « le site du Dellec réunit, tout ce que j'aime : la mer, la nature et la musique avec sa scène incroyable » confie-t-elle. Après le baccalauréat, direction Strasbourg pour une licence de musicologie, spécialité musiques actuelles. Aujourd'hui, elle joue en groupe et se produit aussi en solo, mêlant chant, clavier et compositions personnelles. Très attachée à Plouzané, elle y a récemment effectué un stage à l'école de musique, découvrant « l'envers du décor ». Une expérience qui conforte son projet : poursuivre en master axé sur la composition et, à terme, revenir s'installer dans la région. ●

## INFOS PRATIQUES

Retrouvez Juliette sur Instagram sous le pseudo "joha.musique"

**DOSSIER**

# *L'école, lieu de vie et de découverte*

L'école, ce n'est pas seulement un endroit pour apprendre des leçons, c'est aussi un lieu pour grandir, s'amuser, s'ouvrir aux autres et découvrir le monde qui nous entoure. Les établissements scolaires de la commune ont à cœur d'accompagner au mieux les plus jeunes dans leur apprentissage, en partenariat avec les services municipaux.





Lors de la journée de l'arbre, organisée depuis plusieurs années par la mairie, les écoliers plantent un arbre dans un espace public. Une belle occasion de remettre la nature au cœur de nos villes.

## ÉDUCATION

# Une ouverture sur l'extérieur

**Au départ simple lieu d'instruction, l'école a élargi son spectre pour accompagner les enfants dans leurs apprentissages et leur compréhension de la société. Les échanges et partenariats développés à l'échelle de la commune participent au parcours éducatif des enfants.**

À Plouzané, le maillage scolaire s'est étoffé au gré de l'évolution démographique de la population, avec six écoles primaires, dont quatre publiques, réparties sur l'ensemble du territoire. Des travaux d'entretien, de rénovation et de modernisation des groupes scolaires publics sont régulièrement entrepris pendant les vacances scolaires, notamment au cours de l'été. L'objectif ? Améliorer l'accueil et l'accompagnement à l'éducation des jeunes Plouzanéens et proposer des conditions de travail favorables aux professionnels. Le réaménagement de l'école Jeanne Malivel a ainsi permis de sortir les enfants et enseignants des modulaires vieillissants. 2025 a également vu démarrer les travaux de rénovation et d'extension du groupe scolaire Coat-Edern. Le futur bâtiment périscolaire sera en fonction pour la rentrée de septembre prochain et il offrira

un cadre d'accueil optimal. Au-delà des bâtiments, la ville participe à ouvrir l'école sur son environnement.

### **Développer la sensibilité artistique**

L'ouverture culturelle et artistique est essentielle à Plouzané pour que chaque enfant puisse développer sa sensibilité et sa curiosité. L'arrivée d'une Dumiste au sein de la collectivité depuis septembre 2022 a permis d'amener la musique à l'enfant et de la faire vivre dans le milieu scolaire. Au quotidien, c'est une opportunité pour les petits Plouzanéens d'avoir facilement accès à l'enseignement musical. En parallèle, l'éducation artistique et culturelle (EAC) s'est progressivement développée. Depuis la rentrée 2025-2026, une offre coordonnée et diversifiée est proposée à chaque établissement scolaire de la commune, par les services culturels municipaux (école de musique, médiathèque et



culture-animation). Théâtre d'objet, contes, marionnettes, musique, les spectacles présentés au centre culturel se déclinent en séances scolaires. Très appréciées, ces rencontres avec des artistes et des œuvres s'accompagnent d'actions complémentaires en classe pour prolonger l'expérience.

### Sensibiliser aux enjeux environnementaux

Les élèves sont appelés à être des acteurs majeurs de la transition écologique et pour cela, les écoles développent des actions de sensibilisation aux enjeux environnementaux et aux écogestes. Elles développent des liens avec les acteurs du territoire, comme Eau et rivière et Bretagne vivante, pour des actions de médiation. Au quotidien, les écogestes sont incités, via le recyclage des stylos et crayons, le compostage des déchets, les économies d'eau et depuis peu, la suppression des serviettes en papier au profit du tissu.

### Bon à savoir

L'accueil périscolaire joue également un rôle éducatif auprès des enfants. Au même titre que l'école, c'est un lieu de vie, de socialisation et d'enrichissement qui contribue à l'apprentissage de la vie en collectivité et à l'épanouissement de l'enfant.

De manière ludique et convivial, le personnel développe des actions complémentaires à l'école, toujours avec le souci de l'ouvrir sur le monde qui l'entoure. Chaque accueil périscolaire a son projet pédagogique, accessible sur le site internet de la ville.

Porté par Brest métropole dans certaines écoles, le programme Ecopousse permet aux classes de bénéficier d'animations pédagogiques sur la découverte des énergies, l'éclairage et la biodiversité.

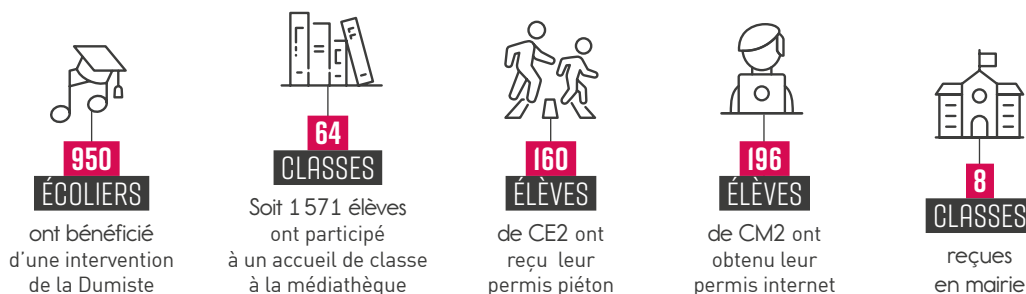
### Accompagner la citoyenneté

L'école joue aussi un rôle important dans le développement des parcours civiques et citoyens des enfants. Au-delà des actions directement portées par l'éducation nationale, la commune participe à cet engagement. Des visites de l'hôtel de ville, intégrant un temps d'échange avec le maire, sont régulièrement organisées pour présenter le rôle de la collectivité dans le quotidien de chacun. La médiathèque intervient sur des séances de sensibilisation aux usages du numérique auprès des CM1 et CM2. Depuis l'année dernière, la police municipale délivre aussi le permis internet auprès des CM2. Quant aux CE2, ils sont sensibilisés aux dangers de la route, notamment lorsqu'ils sont piétons, avec un permis dédié. La citoyenneté passe aussi par le devoir de mémoire et la participation des élèves aux cérémonies commémoratives, que ce soit par la lecture d'un texte, le port des gerbes en hommage aux morts ou la simple présence des plus jeunes. ●

La lutte contre le harcèlement et les violences à l'encontre des enfants est un sujet d'actualité au cœur de l'action des établissements. En complément de la sensibilisation menée par les équipes, la ville a déployé le dispositif des boîtes aux lettres Papillons. Implantées au sein de chaque bâtiment périscolaire, ces boîtes permettent aux élèves de signaler toute situation de violence, de harcèlement ou de cyber-harcèlement.

## ÉCOLES ET SERVICES MUNICIPAUX

*Un engagement commun pour les enfants (chiffres 2025)*





## 3 QUESTIONS À

## FRANCK LOSQ

• RESPONSABLE DE LA CUISINE CENTRALE •

### Qu'est-ce que la loi Egalim et comment cela se concrétise au sein de la cuisine centrale ?

La loi EGalim, ou loi « pour l'équilibre des relations commerciales dans le secteur agricole et une alimentation saine et durable », vise à mieux rémunérer les agriculteurs et à améliorer la qualité de l'alimentation. Pour les cantines scolaires, l'enjeu est de proposer des repas de meilleure qualité tout en respectant les budgets et les contraintes d'approvisionnement. Concrètement, les repas servis doivent proposer au moins 50 % de produits durables ou de qualité sous label (AOP, AOC, IGP, Label Rouge, produits fermiers, pêche durable, commerce équitable...), dont 20 % issus de l'agriculture biologique ; un repas végétarien doit également être proposé chaque semaine. Les plastiques à usage unique sont aussi interdits. L'enjeu est d'améliorer la qualité des produits dans les assiettes et de sensibiliser, dès le plus jeune âge, aux enjeux écologiques.

### Comment sont préparés les menus ?

Les menus sont établis par tranche de cinq semaines, dans le respect de la loi EGalim et d'autres obligations légales, mais également des règles nutritionnelles et des contraintes budgétaires. C'est très réglementé ! Nous avons à cœur de diversifier les saveurs et les aliments. L'enjeu est de proposer des repas équilibrés, variés et respectueux des

saisons, en adéquation avec les besoins des enfants de 3 à 12 ans. La cantine scolaire a en effet un rôle à jouer dans l'éveil au goût et la promotion de notre environnement. Les élèves délégués de la commission menus participent aussi à l'élaboration des repas. Leurs retours sur les repas passés sont essentiel pour plaire au plus grand nombre et éviter au maximum le gaspillage alimentaire. L'équipe veille également à faire plaisir aux enfants en temps de fête et lors d'événements particuliers comme la Chandeleur. Des repas thématiques sont également organisés au fil de l'année pour faire découvrir des saveurs d'autres horizons.

### Comment est organisée la cuisine centrale ?

À Plouzané, l'ensemble des repas des écoles publiques et des ALSH est conçu sur place, à la cuisine centrale, et en liaison chaude. Ils sont produits le jour même par les 6 agents, puis livrés dans chaque école. Deux agents prennent le relais sur place grâce à une cuisine satellite. L'équipe de la cuisine centrale, située à Anita Conti, assure le service de l'école sur place (en self pour les primaires). La traçabilité alimentaire et sanitaire est essentielle dans notre métier et fait partie de notre quotidien, nous avons des contrôles réguliers. Nous devons assurer chaque jour le nettoyage et la désinfection complète du matériel et des locaux. ●

## La cuisine centrale en chiffres


**630 REPAS**

servis par jour (en moyenne)

**220** repas servis le mercredi (en moyenne)

**110** repas servis par jour pendant les vacances scolaires (en moyenne)

**Soit plus de 105 000 REPAS**  
sur une année

**12,52 € REPAS**

prix de revient d'un repas

**3,89 €**
**COÛT MOYEN**  
facturé aux familles

**24 %** produits issus de l'agriculture biologique

**32 %** produits dits « durables et de qualité » autres que bio

**13,93 %** de produits locaux

(pomme de terre de Plouzané, pain des boulangeries de la commune, produits laitiers de la ferme de Ker Ar Beleg, fraises de Plougastel, crêperie ce Coataudon...)

# Les écoles à Plouzané

## GRUPE SKOLAIRE KOAT EDERN

[ROSA BONHEUR À LA RENTRÉE 2026]

Secteur de La Trinité,  
à proximité du parc Jacques Brel

- 196 élèves
- Fondée en 1977
- Parcours hispanique (PaHis)
- Dispositif écopousse
- Parcours éducatif de santé et de sport, parcours d'éducation artistique et culturelle et de développement durable
- **Portes ouvertes :**  
mardi 28 avril à 16 h 30

## GRUPE SKOLAIRE ANITA CONTI

Secteur de La Trinité,  
à proximité du parc de Pencoed  
et du parc du Gonio

- 246 élèves
- Fondée en 1969
- Filières monolingue classique et bilingue français-breton
- Initiation à l'anglais dès la grande section, enseignement de l'espagnol à partir du CM1



## GRUPE SKOLAIRE SAINTE THÉRÈSE

Secteur de La Trinité, à proximité du parc  
de Pencoed et du parc du Gonio

- 276 élèves
- Fondée en 1950
- Apprentissage de l'anglais dès la toute petite section et espagnol + anglais à partir du CP
- Classes flexibles
- Refuge LPO

## 4 ÉCOLES PUBLIQUES

## GRUPE SKOLAIRE JEANNE MALIVEL

Secteur du Bourg, à proximité du gymnase  
du Bourg et du parc Paul Lareur

- 117 élèves
- Fondée en 1976
- Filières monolingue classique et bilingue français-breton
- Label E3D niveau 3
- Pôle ibérique : anglais et espagnol enseignées à partir du CM1
- Dispositif écopousse
- **Portes ouvertes :**  
vendredi 27 mars 16 h 30

## 2 ÉCOLES PRIVÉES

## GRUPE SKOLAIRE SAINTE ANNE

Secteur du Bourg, à proximité du gymnase  
du Bourg et du parc Paul Lareur.

- 168 élèves
- Fondée en 1877
- École engagée "amie des droits des enfants de l'Unicef"
- Consortium Scol29 Erasmus + dispositif ÉMILE
- Label EAC niveau 3
- Label E3D niveau 2/dispositif écopousse/classes ambassadrices de l'eau
- **Portes ouvertes :**  
vendredi 3 avril à 17 h



## DISPOSITIFS & LABELS



**Génération 2024 :**  
valoriser et renforcer  
les passerelles  
entre l'institution  
scolaire et le monde  
sportif



**E3D (école en démarche  
de développement durable) :**  
permettre aux élèves  
d'acquérir des compétences  
citoyennes pour faire  
des choix responsables



**Émile (Enseignement  
des Matières par l'Intégration  
d'une Langue Étrangère) :**  
faire progresser les élèves  
conjointement dans deux disciplines  
(l'anglais et une discipline non linguistique)



**Écopousse :**  
éveiller  
les jeunes  
citoyens  
à la transition  
écologique

Au port du Dellec,  
la Ville de Plouzané  
et l'Association des plaisanciers  
(APDD) s'engagent ensemble  
pour préserver le milieu marin.

Afin d'anticiper les futures  
obligations réglementaires,  
l'ensemble des lignes de mouillage  
va être remplacé par un système  
écologique innovant, respectueux  
des herbiers de zostères et soutenu  
par un financement exceptionnel.

### LES ZOSTÈRES MARINES, UN TRÉSOR DISCRET

- Favorisent la biodiversité
- Stabilisent les sédiments
- Améliorent la qualité de l'eau
- Captent du carbone

### UN FINANCEMENT EXCEPTIONNEL À 80 %

Coût total du projet :  
39 706 €

Subventions obtenues :

- Fonds vert (État) :  
11 911,80 € (30 %)
- Agence de l'eau Loire-Bretagne : 19 853 € (50 %)

La Ville de Plouzané  
accompagne également  
le projet :

- Prise en charge à 100 %  
des mouillages  
de transit (visiteurs)
- Participation à hauteur  
de 15 % du reste à charge

Les mouillages  
des plaisanciers restent,  
comme aujourd'hui,  
sous leur responsabilité.

## Biodiversité marine

# RENOUVELLEMENT DES LIGNES DE MOUILLAGE DU DELLEC

## UNE ZONE DE MOUILLAGE STRATÉGIQUE

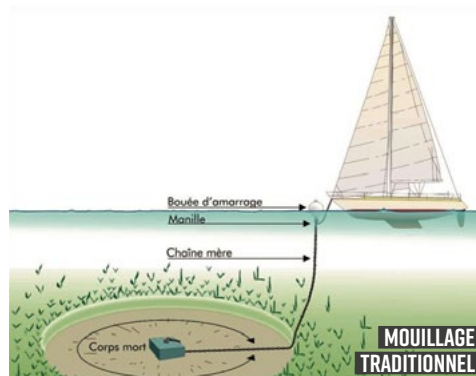
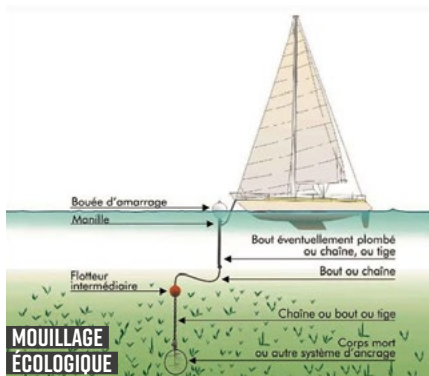
La Zone de Mouillage et d'Équipement Légers (ZMEL) du Dellec compte 115 mouillages. Sa gestion est confiée à l'Association des plaisanciers du Dellec (APDD), tandis que la Ville de Plouzané en est concessionnaire, titulaire de l'Autorisation d'Occupation

Temporaire (AOT) délivrée par l'État. D'ici 2026-2027, l'ensemble des lignes de mouillage sera renouvelé afin de répondre aux nouvelles exigences environnementales imposées aux aires marines protégées. ●

## PROTÉGER UN ÉCOSYSTÈME FRAGILE

La ZMEL du Dellec est en grande partie située sur un herbier de zostères marines, un habitat naturel essentiel à la biodiversité. Ces herbes marines jouent un rôle clé pour de nombreuses espèces :

nourricerie, refuge, reproduction. Or, les chaînes traditionnelles des corps morts raclent le fond marin et provoquent l'arrachage progressif de ces herbiers, fragilisant durablement l'écosystème. ●







# 3 GESTES POUR LA PLANÈTE

01

## JE RESPECTE LES ZONES PROTÉGÉES

Sur les sentiers côtiers, respectez le balisage et les interdictions de passage qui limitent parfois l'accès au littoral. De nombreuses espèces habitent les côtes, notamment les oiseaux marins qui nichent dans les rochers. Ne les dérangez pas ! En mer, au moment de jeter l'ancre, choisissez de préférence une zone sablonneuse plutôt qu'un fond herbeux, afin de ne pas détruire la faune et la flore marines.

02

## JE PRATIQUE UNE PÊCHE DURABLE

Vous êtes amateur de pêche récréative ? Que ce soit de la pêche embarquée, à pied, du bord ou sous-marine : avant de pêcher, renseignez-vous sur les zones et périodes autorisées ; limitez votre pêche aux espèces et aux tailles autorisées, afin de préserver le renouvellement de la faune ; évitez de pêcher ou de ramasser des espèces protégées.

03

## JE LAISSE SABLE, COQUILLAGES OU GALETS LÀ OÙ ILS SONT

Les coquillages, les galets et le sable forment l'écosystème de nos littoraux. Ils sont essentiels et font partie intégrante de nos récifs. Lieux de vie de certaines espèces marines (Bernard l'Hermite et autres), les coquillages participent à la vie de la faune aquatique. Les galets sont d'importants éléments de recouvrement des plages et abritent de nombreuses créatures sous leur poids. Prélever des coquillages, ramener du sable, ou des galets, est nuisible et fragilise cet écosystème. Même les algues sont utiles, elles servent souvent de réservoir de nourriture pour les oiseaux et poissons !

## UNE SOLUTION ÉCOLOGIQUE ET INNOVANTE

Face à ces enjeux, la Ville et l'APDD ont choisi d'anticiper la réglementation en développant un système de mouillage à moindre impact environnemental. Le dispositif repose sur une bouée subsurface, qui maintient la ligne de mouillage en suspension et empêche tout contact avec le fond marin.

Ce système, conçu en lien avec d'autres associations de plaisanciers, a été labellisé par l'Office Français de la Biodiversité. Le renouvellement des lignes sera réalisé par les plongeurs agréés de l'APDD et s'effectuera sur deux ans, avec une première étape à compter de mars. ●

La protection de l'herbier du Dellec s'inscrit dans les objectifs du contrat territorial de la rade de Brest « TerraRade », co-piloté par Brest Métropole, le SBE et l'EPAGA

## Technologie

# ARLUMEN : L'INNOVATION AU SERVICE DE L'OPTIQUE



CE NOM REFLÈTE NOTRE  
ENGAGEMENT COLLECTIF  
ET NOTRE VOLONTÉ DE  
RENDRE NOTRE TRAVAIL  
PLUS ACCESSIBLE  
AU GRAND PUBLIC.

François Frénéat,  
gérant d'Arlumen

Fondée en 2009 au Technopôle, la Scop Evosens devient Arlumen. Ce changement de nom, fruit d'un travail collectif avec ses 17 salariés, reflète ses valeurs et son activité dans la photonique, tout en affirmant ses ambitions de croissance et son attachement au territoire.

La photonique est la science et la technologie liée à la génération, la manipulation et la détection de la lumière. Elle permet de développer des systèmes rapides et précis, utilisés dans la communication, l'industrie, la recherche et la sécurité. Arlumen applique

cette discipline pour créer des équipements performants, de la lampe frontale à haute puissance aux processeurs optiques pour calculs quantiques et intelligence artificielle. Si Arlumen a une expertise reconnue en matière de feux côtiers, l'entreprise est loin de s'y limiter ! Elle développe ainsi des systèmes photoniques

innovants dans des secteurs variés. Ses réalisations récentes incluent une caméra multispectrale capable de détecter les débuts d'incendie, un processeur optique pour les calculs quantiques et l'intelligence artificielle, ainsi qu'un microscope permettant d'observer les interactions moléculaires en temps réel. L'entreprise fabrique également des lampes frontales de haute puissance pour des usages professionnels et scientifiques.

### LES INNOVATIONS D'ARLUMEN

Plus de 1 000 systèmes à leds pour les Phares et Balises, des équipements de détection incendie, des processeurs optiques pour l'IA et le calcul quantique, et des microscopes pour la recherche scientifique, autant d'exemples qui illustrent l'expertise photonique de l'entreprise.

### UNE CROISSANCE MAÎTRISÉE ET DES PROJETS POUR L'AVENIR

Entre 2022 et 2024, le chiffre d'affaires d'Evosens est passé de 1,3 à 2,4 millions d'euros. Arlumen souhaite poursuivre cette croissance de manière progressive et durable. L'entreprise prévoit de renforcer son équipe avec cinq à six nouveaux salariés dans les quatre prochaines années et de recruter un deuxième commercial. Un projet de déménagement est également à l'étude, toujours à Plouzané, afin de disposer de locaux mieux adaptés à ses besoins et de rester au cœur de l'écosystème du Technopôle. Comme le souligne François Frénéat, « nous prenons le temps de consolider étape par étape. Notre objectif est une croissance durable sur le long terme ». ●

### UN NOM PORTEUR DE SENS

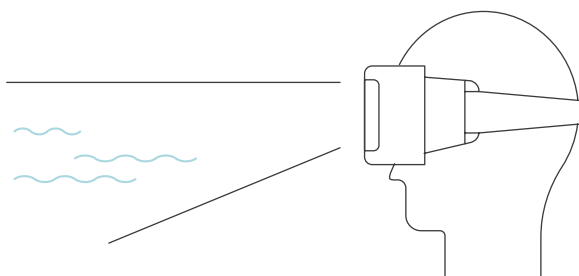
Le passage de Evosens à Arlumen traduit une volonté de moderniser l'image de la coopérative tout en restant fidèle à ses valeurs. Le préfixe « **Ar** » fait référence à la Bretagne et à ses racines, « **lumen** » évoque la lumière, cœur de son activité photonique, et le mot « **humaine** » souligne l'importance des valeurs de solidarité et de collaboration.

Petit Minou

## APPEL AUX MÉCÈNES

Depuis quelques mois, la Ville de Plouzané mobilise les entreprises locales pour soutenir la restauration du phare du Petit Minou, joyau emblématique du littoral. Cette campagne de mécénat vise à rassembler les acteurs économiques autour d'un projet concret de préservation du patrimoine, tout en mettant en valeur leur engagement pour la vie culturelle et le territoire. Les entreprises peuvent participer directement en faisant un don sur le site de la Fondation du patrimoine, contribuant ainsi à protéger ce site historique et à renforcer son rayonnement auprès des habitants et des visiteurs. ●

POUR + D'INFOS

SCANNEZ  
CE QR CODE

Innovation

## RESSENTIR LA MONTÉE DES EAUX

À Plouzané, le CERV (Centre d'Expérimentation et de Recherche en Virtualité) propose une expérience immersive unique pour mieux comprendre l'impact du changement climatique sur les zones littorales. Des chercheurs ont développé un casque de réalité virtuelle, visant à faire ressentir la montée des eaux, rendant tangible un phénomène souvent difficile à appréhender par les chiffres ou les images seules. Cette approche innovante permet de sensibiliser

à la fois le public et les décideurs aux enjeux de l'érosion, des submersions et de l'adaptation au climat. L'immersion place l'humain au cœur de l'expérience, offrant une perception directe de la menace et des mécanismes de décision qu'elle induit. Ce projet scientifique, développé par le CERV, illustre son expertise en matière de recherche technologique et d'innovation, et ouvre de nouvelles pistes pour comprendre, anticiper et agir face aux effets du changement climatique. ●

Convivialité

## UN NOUVEAU LIEU DE VIE AU TECHNÔPÔLE



Le sud de la commune accueillera un complexe sportif et social innovant, « Simply the Brest », sélectionné dans le cadre d'un appel à projets de Brest Métropole Aménagement. Sur près de 3700 m<sup>2</sup>, il proposera des activités variées, du padel au badminton et squash, ainsi que des espaces modulables pour événements, restauration et animations. Pensé comme un véritable lieu de vie, il mettra l'accent sur l'accessibilité, la convivialité et la durabilité. Ce projet innovant, attendu pour le second semestre 2027, offrira un espace ouvert à tous, où sport, loisirs et rencontres se conjuguent, et viendra enrichir l'attractivité du Technopôle. ●

La Trinité,

# LA PREMIÈRE ÉCOLE PUBLIQUE DE PLOUZANÉ

L'école Anita Conti, avec près de 250 élèves, est aujourd'hui la plus importante des écoles publiques de la commune. Mais à sa création, l'école de la Trinité était surtout la première école publique de Plouzané.

**A**u milieu du XIX<sup>e</sup> siècle, Plouzané compte environ 2300 habitants. La seule zone agglomérée est le Bourg. La Trinité n'est qu'un modeste hameau sur la route du Conquet. Le reste de la population se trouve dans les fermes disséminées sur l'ensemble du territoire communal.

Le Bourg compte alors deux écoles religieuses : l'une pour les garçons, l'autre pour les filles. Longtemps, cette situation n'est pas remise en cause malgré des distances de plus de 6 km, à parcourir à pied, matin et soir, par des chemins souvent difficiles pour les élèves les plus excentrés.

C'est en 1872 que l'inspection d'académie propose la création d'une école publique à La Trinité. Mais le conseil municipal, de son côté, se satisfait des écoles du Bourg et rejette cette idée.

Ce n'est finalement que le 12 janvier 1879, après intervention pressante du sous-préfet, que le conseil municipal valide la construction d'un bâtiment pour l'installation d'une école publique mixte, non loin de la fontaine de La Trinité. L'école ouvre peu après. C'est un bâtiment simple avec une classe unique conçue pour recevoir jusqu'à 36 élèves.

Dès le début du XX<sup>e</sup> siècle, cette modeste école ne peut plus accueillir convenablement ses élèves. En 1904, ils sont 77 inscrits, avec une institutrice en charge de tous les niveaux ! Il faut agrandir. Le terrain ne s'y prête pas. La décision est alors prise à nouveau de construire une nouvelle école.

Cette école voit le jour en 1910, le long de la rue de Brest, face à la chapelle. Elle restera en service jusqu'à la fin des années 1960, lorsque sera construite, juste derrière, une troisième école conçue pour répondre aux besoins de La Trinité, alors en très forte expansion. Elle sera renommée en 2003 pour prendre le nom de l'océanographe Anita Conti. ●



La seconde école publique de La Trinité, construite en 1910 : elle comporte deux classes et au milieu le logement des enseignants.

Ce bâtiment, contrairement à ce que l'on entend parfois, n'a jamais été une gare ou une station de tram sur la liste Brest - Le Conquet, mais bien l'école de La Trinité de 1910 à la fin des années 60. Elle abrite aujourd'hui le Secours Populaire, l'ADMR et l'OPEP.





En mars 2025, la compagnie P'iba a proposé aux CM1-CM2 de l'école Anita Conti une plongée dans les abysses, avec la création d'un journal de bord en breton.

## TRADUCTION

Culture bretonne

# AN DESKADUREZH DIVYEZH O VONT WAR-RAOK E PLOUZANE

Digoret e oa bet ar c'hlasad divyezhek publik kentañ e 2003 e skol Anita Conti. E 2022 ez eus bet digoret un eil hentad divyezhek e skol publik Jeanne Malivel er bourk. An deiz a hiriv ez eus 130 bugel o teskiñ brezhoneg etre an 2 skol.

Er c'hlasoù-se e vez kelennet e galleg hag e brezhoneg kement ha kement, en ur zoujañ ouzh programoù an Deska-  
durezh Stad.

**E** 2018 e oa bet digoret an hentad divyezhek e skolaj publik Kerallan. Hiriv ez eus 55 skola-  
jiad ennañ eus ar 6<sup>vet</sup> klas betek an 3<sup>e</sup> klas ha muioc'h mui bep bloaz. E pep klas ez eus etre 10 ha 19 skola-  
jiad o tont eus skol Roz Avel Plou-  
gonvelen, skol Anita Conti hag un nebeud eus skol prevez Lokmaria pe c'hoazh eus ar skolioù Diwan diwar-  
dro. Meur a zanvez a vez kelennet e brezhoneg : istor (3 eurvezh ar sizhun), sport (4 eurvezh) ha kentelioù brezhoneg ez eus ivez evel-  
just (3 eurvezh).

Un hentenn divyezhek a vo digoret e lise Amiral Ronac'h kerkent ha ma vo bugale a-walc'h prest da genderc'hel gant ar brezhoneg.

Anat eo deskiñ yezh ar c'horn-bro m'emeur o chom. Deskiñ brezhoneg adalek ar skol-vamm a zo ur chañs evit gellet kompren an anvioù-lec'h, an anvioù-tud hag evit bezañ gwriennet gwelloc'h. Sikour a ra ivez da zeskiñ yezhoù all. ●

## L'ENSEIGNEMENT BILINGUE BRETON-FRANÇAIS PROGRESSE À PLOUZANÉ

La première classe bilingue publique a été ouverte en 2003 à l'école Anita Conti. En 2022, une seconde filière bilingue a été ouverte à l'école publique Jeanne Malivel au bourg. Aujourd'hui ce sont 130 élèves qui apprennent le breton entre les deux écoles. Dans ces classes, l'enseignement se fait en breton et en français, à parité, tout en respectant les programmes de l'Education Nationale. Le collège public de Kerallan s'est doté d'une filière bilingue en 2018. Actuellement ce sont 55 collégiens, de la 6<sup>e</sup> à la 3<sup>e</sup> qui bénéficient de cet enseignement. Les effectifs progressent d'année en année. Chaque classe comprend entre 10 et 19 élèves provenant de l'école Roz Avel de Plougonvelin, d'Anita Conti, de l'école privée de Locmaria ou des écoles Diwan des alentours. Plusieurs matières sont enseignées en breton : l'histoire (3h par semaine), le sport (4h) et les cours de breton (3h).

Une filière sera ouverte au lycée Amiral Ronarc'h dès que le nombre de jeunes prêts à continuer le breton sera suffisant. Apprendre la langue de son lieu de vie est logique. Apprendre le breton à partir de l'école maternelle est une chance pour comprendre les noms de lieux, les noms de famille, pour être mieux enraciné sur son territoire. Cela facilite aussi l'apprentissage d'autres langues. ●



## GERIAOUEG • LEXIQUE

div yezh • deux langues  
hentad • filière  
kement ha kement • parité

deskadurezh • éducation  
diwar-dro • des alentours  
gwriennet • enraciné

# QUOI DE PRÉVU

## L'AGENDA

### À PLOUZANÉ

## MARS

### 7 MARS • DE 10 H À 12 H ATELIER « TOUS NUMÉRIVORES »

Venez découvrir la face cachée du numérique et quelques bons gestes autour d'un atelier ludique et collaboratif, animé en partenariat avec Energ'ence.

📍 Médiathèque

### 11 MARS • 17 H 30 PETITCHATPOIS

📍 Centre culturel François Mitterrand

### 18 MARS • DE 14 H 30 À 17 H ATELIER DESSIN À LA MANIÈRE DE RÉGIS LEJONC

Apprenez à créer et à mettre en scène une image par la technique du calque à la manière de l'illustrateur du livre *Les 9 vies extraordinaires de la princesse Gaya* (ed. Little Urban).

📍 Médiathèque

### 20 MARS • 20 H LE PARFUM DE MES SOUVENIRS

📍 Centre culturel François Mitterrand

### SEMAINES DE LA PETITE ENFANCE

**21 MARS** à 10 h 30  
*P'tites histoires autour du cirque*, Médiathèque

**27 MARS** à 17 h 30  
*Tout est chamboulé*, espace  
Éric Tabarly

### 22 MARS • 17 H SOUFFL'IROISE FÊTE SES 10 ANS

Venez vivre un concert exceptionnel avec des clarinettes de renom !

📍 Centre culturel François Mitterrand

### 28 MARS • DE 9 H 30 À 12 H 30 PORTES OUVERTES DE L'ÉCOLE DE MUSIQUE

Amateur ou confirmé, renseignez-vous sur les enseignements dispensés pour petits et grands.

📍 4 rue des Myosotis

## AVRIL

### 10 AVRIL • 20 H BRAZAKUJA

Un voyage musical au rythme des musiques traditionnelles brésiliennes.

📍 Centre culturel François Mitterrand



### 11 AVRIL • 10 H ESCAPE CARDS

Jeux de cartes autour de l'intelligence artificielle en partenariat avec les étudiants de l'ENIB.

📍 Médiathèque

## MAI

### 20 MAI • 10 H 30 MATIN D'HISTOIRE : LECTURE ENRICHIE EN PICTOGRAMMES

Découvrez des histoires racontées à double voix, entre lecture et pictogrammes.

📍 Médiathèque

### 29 MAI • 20 H VITE VITE VITE !

Découvrez ou redécouvrez 20 contes célèbres en 45 minutes avec 30 poubelles et du papier foissé.

📍 Centre culturel François Mitterrand

## JUIN

### 6 JUIN • APRÈS-MIDI LE CIRQUE À L'HONNEUR

Rendez-vous au fort pour un après-midi festif et familial sur le thème du cirque !

📍 Fort du Dellec

### 7 JUIN • APRÈS-MIDI LES MUSIQUES ACTUELLES À L'ASSAUT DU FORT

Vibrez aux sons des jeunes de l'école de musique, mais également des groupes amateurs du coin.

📍 Fort du Dellec

## AU TERME DE CE MANDAT MUNICIPAL...

Le mandat qui s'achève aura été riche en réalisations, dans tous les domaines.

On peut penser bien sûr aux grands investissements du mandat dans le domaine sportif (terrains synthétiques à Trémaidic et Keramazé, vestiaire et local pour l'athlétisme à Kerallan, toiture du gymnase du bourg), ainsi que dans les écoles avec la restructuration en cours de l'école de Coat-Edern mais aussi, tous les ans, un volume de travaux important pour entretenir nos bâtiments scolaires avec notamment pour préoccupations de limiter les consommations énergétiques et d'améliorer les conditions de travail pour celles et ceux qui y passent leurs journées.

On peut penser également aux investissements en termes de sécurité avec le déploiement important de la vidéo-protection qui a permis de réduire très nettement les dégradations sur les bâtiments communaux et la montée en puissance de la police municipale qui ne comptait qu'un agent en 2020. Ils sont trois aujourd'hui, avec un niveau d'équipement leur permettant d'agir efficacement sur le terrain.

On peut penser encore à la très belle réussite du programme autour du Minou. Ce site si emblématique fait la fierté de la commune, il était indispensable que la mairie mette tout en œuvre pour permettre la rénovation du phare et la mise en valeur du site. L'engouement suscité par le projet permet de sécuriser son avenir dans de bonnes conditions.

De même, le mandat qui s'achève a consacré un effort important à l'entretien et à la mise en valeur de notre patrimoine, bâti, naturel ou mémoriel. C'est pour nous quelque chose d'essentiel : permettre

aux Plouzanéens de s'approprier l'histoire et les richesses de leur commune pour s'y enraciner eux-mêmes.

Si le projet de salle de spectacle n'est pas encore sorti de terre, c'est uniquement parce que de manière responsable, nous n'avons pas souhaité, il y a deux ans, valider un avant-projet dont le coût était trop loin de l'estimation initiale. Nous avons réétudié le projet avec les architectes pour revenir dans la cible. Malgré cela, l'an dernier, l'appel d'offres est ressorti trop cher : là encore nous avons préféré prendre le temps nécessaire pour retravailler le projet. L'appel d'offre devrait pouvoir être relancé incessamment, avec, espérons-le, la possibilité de signer les marchés à l'issue des élections. Cette salle, c'est un équipement nécessaire pour la culture et la vie associative, c'est aussi un élément important pour renforcer le rôle central de Castel-Nevez. Plouzané en a besoin, elle verra le jour !

Mais un mandat, c'est évidemment bien plus que des investissements. La beauté de la vie municipale, ce sont en particulier toutes ces rencontres, ces moments de vie et ces émotions partagés avec vous. Quel plaisir de pouvoir rétablir le repas des aînés et instituer la réception des CM2 en fin d'année scolaire ou les trophées des sportifs, repenser le forum des associations ou les animations de Noël, tous les ans recevoir les jeunes majeurs à l'occasion de la cérémonie de la citoyenneté ! Être élu municipal, c'est être à vos côtés tout au long de l'année et dans toutes les circonstances de la vie, c'est une mission aussi variée que passionnante !

**Les élus de la majorité municipale - groupe Plouzané Nouvel Élan**

## SALLE DE SPECTACLE : POUR UN RÉFÉRENDUM LOCAL

Plouzané doit-elle être dotée d'une salle de spectacle de près de 10 millions d'euros à des seules fins de représentations ? C'est en tout cas le projet que la majorité municipale souhaite réaliser... si elle était réélue.

Ni la conception, ni le fonctionnement de la salle de spectacle tels qu'envisagés par le maire ne peuvent permettre son usage régulier par les acteurs culturels locaux comme les chorales, les troupes de théâtre associatives, les écoles, ...

Le projet de fonctionnement de la salle prévoit plus de 2 représentations par semaine (!) avec une large part de représentations professionnelles.

Au vu des difficultés que connaissent les communes du Pays d'Iroise pour faire fonctionner leurs salles de spectacle, cet objectif apparaît insensé.

Par ailleurs, le bâtiment ne proposera que deux espaces : la salle elle-même et une grande pièce.

Concernant la salle elle-même, le maire a clairement annoncé qu'elle ne serait pas ouverte aux répétitions et aux travaux des structures culturelles associatives ou municipales.

Quant à l'autre pièce, elle serait théoriquement ouverte aux acteurs culturels locaux. Sauf que cette pièce doit également servir de loge lors des représentations : elle sera donc très fréquemment réquisitionnée pour la programmation culturelle et, dans les faits, ne sera que très peu accessible.

Le projet actuel n'est pas bon ; ni dans sa conception, ni dans sa vocation.

Notre groupe pense qu'il convient d'y renoncer pour s'orienter vers un équipement culturel dédié à la fois aux travaux et aux représentations des structures municipales, associatives et scolaires.

**Jacky Le Bris, Florence Cann, Damien Deschamps, Séverine Clech et Michel Villeneuve du Groupe Plouzané, Dynamique, Durable et Solidaire - contact : pdds29280@orange.fr**

## HOLD-UP - PRIS EN FLAGRANT DÉLIT DE RÉCIDIVE

Stoppé dans son projet in extremis, le maire veut récidiver lors d'une prochaine mandature avec sa salle de spectacle. Il persiste à vouloir faire les poches de ses concitoyens pour faire un monument à sa gloire. Et si cela n'aboutit pas sur sa nouvelle version de la salle, il projette déjà une refonte complète du centre-ville et du site du minou. Il appartiendra d'ici quelques mois aux Plouzanéens de se positionner entre ambition mégalo et pragmatisme budgétaire, à un moment où la municipalité est face à de réels défis : vieillissement des équipements, manque de logement et diminution des effectifs dans les écoles, dans un contexte financier national de la plus grande incertitude.

**Groupe Engagement Social et Solidaire Pour Plouzané  
Hajiba Abouz et Laurent Abernot**

C'est la dernière fois que nous nous exprimons ici en tant qu'élu-e-s de la liste « Avec vous Plouzané Ville Citoyenne et Écologique ». C'est l'occasion de rappeler que durant ce mandat nous avons été force de proposition et nous sommes heureux que la dernière en date retenue par la majorité soit la création de la mutuelle communale car à elle seule elle atteste des valeurs que nous avons portées : humanisme, solidarité... En matière d'écologie, nous avons maintenu une pression constante sur les élus de la majorité mais nous regrettons leur grande frilosité à agir en ce domaine. Pour conclure, gardons à l'esprit ce proverbe issu de la sagesse populaire bretonne : « An Douar a zo re gozh evit ma vefe graet goap outañ » (La Terre est trop vieille pour que l'on se moque d'elle).

**Avec Vous, Plouzané, Ville Citoyenne et Écologique  
Karine Appéré. Yann-Fañch Kerneis**



## Interview

# NOÉMIE COURANT, CRÉATRICE ENGAGÉE

**À l'invitation de la Ville de Plouzané, Noémie Courant a mis son regard et son savoir-faire au service de la restauration du phare du Petit Minou. À travers des linogravures uniques, elle associe création artistique, patrimoine et engagement. Rencontre avec une artiste passionnée.**

## POUVEZ-VOUS VOUS PRÉSENTER EN QUELQUES MOTS ?

Je m'appelle Noémie Courant, et je suis artiste-graveuse, sur la presqu'île de Plougastel. Je réalise des linogravures colorées, qui s'inspirent des lumineux paysages bretons. J'ai découvert la linogravure en 2019 lors d'un stage et j'ai fait de cette passion mon métier depuis deux ans. La linogravure est une technique d'impression artisanale, qui permet de réaliser des tirages, à partir de la gravure d'une plaque de linoléum, un matériau souple et naturel. J'accueille toute l'année des ateliers et stages pour faire découvrir la linogravure. C'est un plaisir de partager ma passion et de découvrir le sourire des participants lorsqu'ils découvrent pour la première fois leur impression.

## COMMENT EST NÉ CE PROJET AUTOUR DU PHARE DU PETIT MINOU ?

Le projet est né d'abord d'une visite sur site. Avant de commencer une linogravure, j'ai besoin de m'imprégner des lieux et de son ambiance. De retour à mon atelier, j'ai commencé à esquisser les grandes lignes de la linogravure. Le choix se porte très vite vers une ambiance nocturne et féérique, et c'est grâce à la superposition de 5 aplats de couleur, que l'effet de profondeur attendu est obtenu.



Et puisque chaque exemplaire de cette série est unique, j'ajoute tout à la fin une pluie d'étoiles à la gouache puis un léger effet flouté au niveau de l'ampoule du phare. Chaque exemplaire est unique et apporte ses nuances, et c'est exactement ce que j'aime dans la linogravure !

## POURQUOI ÉTAIT-IL IMPORTANT POUR VOUS DE VOUS ENGAGER AUX CÔTÉS DE LA VILLE DE PLOUZANÉ ?

Le phare du Petit Minou est un haut lieu culturel et naturel du Finistère. Ses paysages marquent le visiteur dès les premiers instants où vous vous approchez du site. Je suis très sensible au patrimoine, à l'environnement et au caractère sauvage des lieux, une sensibilité nourrie par mes expériences passées. À travers cette série de 100 linogravures, j'ai souhaité mettre en lumière l'identité du site et contribuer, à mon échelle, à sa valorisation et à sa transmission. ●

## INFOS PRATIQUES

Découvrez le travail et l'univers de Noémie Courant sur son site internet [noemiecourant.com](http://noemiecourant.com)



La linogravure consiste, dans un premier temps, à transférer le motif dessiné sur une plaque de lino, qui est ensuite taillée à l'aide de gouges plus ou moins fines : « la mer d'abord, puis le ciel pour donner de la profondeur et de la vie à la scène. Je grave ensuite le phare et d'autres décors. Ce travail, qui était un vrai défi technique, m'a pris un mois entre les différentes étapes de réalisation ».