



# Buhez Plouzane

JOURNAL D'INFORMATION MUNICIPALE

## la vie de Plouzane

Octobre 2014

Numéro  
**107**

**+ p3**

### Saison culturelle 2014-2015



**Dossiers municipaux**  
**Finances : Face à la crise, agissons ensemble !**  
p4



**Histoire**  
**70 ans déjà !**  
p14



# Sommaire

Édito Pennad-stur

p 3

Actualité

p 4 à 8

Dossiers municipaux

p 9 à 10

Vie de la commune

p 11

Vie économique

p 12

Développement durable

p 13

Culture bretonne

p 14

Histoire

p 15

Expression libre

p 16

Calendrier des fêtes

Contrairement à l'idée souvent véhiculée, le lien social reste présent en cette période chargée d'incertitudes. Il passe par l'implication des une(s) et des autres dans la vie quotidienne.

S'accomplir aujourd'hui, comme y invite notre société, peut passer, ou être complété, par d'autres voies que les vies professionnelles ou familiales : celle du bénévolat en est une. Il permet de se connaître, se réaliser, exprimer sa personnalité, faire des rencontres enrichissantes, partager avec les autres, être utile au bien vivre ensemble, et ainsi ... participer au lien social.

Les bénévoles œuvrent dans bien des domaines : social, culturel, sportif, environnemental... Ils s'investissent selon leurs affinités : Transmettre aux jeunes, préparer les sandwiches, présider, vendre les billets, assurer le secrétariat, animer, faire les achats, transporter, tenir les comptes, entretenir le matériel, donner « un coup de main » ... Certains bénévoles s'investissent en aidant les plus démunis : les paroles ne sont pas toujours nécessaires ; un regard de compréhension suffit parfois pour apporter un réconfort, une aide. Le bénévolat est une chaîne et lorsqu'un maillon manque, toute l'organisation s'affaiblit. Ainsi, chaque bénévole compte car chaque étape de la vie d'une association ou d'une manifestation est une condition de leur réussite.

**MERCI!** Merci à tous les bénévoles ! Je le dirai et le répèterai sans cesse, avec toute la sincérité qui éclaire ma pensée. Grâce à votre dévouement, vous tenez dans vos mains une part importante du bonheur collectif, celui qui permet d'apprécier chaque petite joie, chaque mot de gentillesse reçu, chaque accompagnement... Merci. Ce mot qui peut redonner force et courage pour continuer à œuvrer en toute convivialité pour le bien de tous.

Je veux gratifier par cet éditorial tous les acteurs locaux pour leur investissement, leur altruisme, leur dynamisme au service de chacun ; sources d'une très grande richesse partagée, au service du bien commun...

Si, dans notre ville, le tissu associatif est riche, dense et dynamique, c'est grâce à l'implication des nombreux bénévoles qui se donnent sans compter. Plusieurs nous ont quittés cet été laissant un vide difficile à combler. Comme souvent, d'autres arrivent et poursuivent ... autrement, différemment, à leur manière. Je reste persuadé que c'est ensemble que nous ferons fructifier l'énergie collective.



Votre Maire

Bernard Rioual

Octobre 2014 - Numéro 107

**Directeur de la publication :**

Bernard Rioual

**Rédacteur en chef :**

Damien Deschamps

**Coordination :**

Hélène Baumann

**Création graphique :**

Tibrao

**Impression :** Calligraphy

Publication imprimée sur du papier PEFC, selon les normes imprim'Vert.





## Saison culturelle 2014-2015

Bienvenue à bord pour cette nouvelle saison culturelle qui aura la mer comme fil conducteur ! Si cette thématique semble plutôt « bateau » pour une commune proche du littoral, elle n'a pourtant jamais été abordée jusqu'à présent. À la fois proche et lointaine, la mer rapproche ou sépare. Elle est en tout cas source d'émotions...

Pour l'ouverture, le **samedi 4 octobre 2014**, nous avons eu le privilège d'accueillir la navigatrice Isabelle Autissier. Elle nous a conté « **Une nuit, la mer...** ». Dans une ambiance de veillée, rythmée par la musique de Pascal Ducourtioux (guitare, percussions et boîte à musique), Isabelle Autissier nous a fait partager l'intimité du marin dans une nuit en mer.

Le **17 janvier 2015**, la compagnie Marmouzig (Brest) nous présentera le ciné-concert « **Pêcheurs d'Islande** ». Dans la Bretagne des années 20, Gaud Mével, jeune Paimpolaise, s'éprend du rude marin Yann Gaos. Celui-ci, écartelé entre sa passion pour la mer et l'amour qu'il porte à la jeune femme, n'ose pas répondre à cet amour. Quelques mois plus tard, Yann épouse Gaud, maintenant orpheline et pauvre, mais il repart six jours plus tard pour l'Islande...



« Pêcheurs d'Islande »

Ce film est une adaptation fidèle du roman de Pierre Loti et certaines

séquences ont été réalisées avec des images documentaires de l'époque (mariage breton, pêche à la morue, scènes de tempête).



« A la renverse ! »

Enfin, le **samedi 28 février**, la saison « Tout Public » se clôturera par la pièce de théâtre « **À la renverse !** ». Sardine et Gabriel se connaissent depuis l'enfance. Elle vit en Bretagne, lui dans l'Est. Chaque été et chaque mois de février, pour le carnaval, Gabriel part retrouver Sardine dans le Finistère, face à la mer, l'endroit de tous les possibles. Elle rêve de partir, lui de venir la rejoindre en Bretagne. Pourquoi se retrouvent-ils toujours sur ce banc bleu, face à l'océan ?

La saison culturelle accueillera également des séances scolaires avec le Festival « **Grande Marée** » en novembre (contes), le Festival « **Théâtre À Tout Age** » en décembre, « **Petite Sirène** » en février (théâtre/

danse) et Gérard Delahaye en avril. L'école municipale de musique présentera également une saison animée avec notamment ses « **Moments Musicaux** », tous les deuxièmes mercredis du mois de 18h45 à 19h30 à *La Batterie*, hors vacances scolaires. Elle proposera aussi des concerts au Centre culturel François-Mitterrand et d'autres événements :

- Du 20 au 22 février : Masterclass de Saxophone avec Davy Basquin
- Du 23 au 25 mai : week-end « **Autour de la Voix** »
- Dimanche 7 juin à 15h30 : Festival « **Les Harmoniades** »
- Dimanche 28 juin à 15h30 : Concert « **Musiques Ensembles** »

Rappelons aussi qu'après Bartabas en 2012 et « **Le Banquet** » en 2013, le Fort du Dellec a accueilli la saison culturelle du Quartz, dans le cadre de sa programmation hors les murs. La pièce de théâtre « **Le Schpountz** », de Marcel Pagnol, y a été jouée du mardi 30 septembre au samedi 4 octobre. Du film tourné en 1938 avec Fernandel dans le rôle-titre et comportant une tripotée de personnages, la Compagnie Marius (compagnie flamande) a interprété une adaptation pour cinq comédiens. Le public est arrivé nombreux, il en est reparti ravi.

Pour en savoir plus :  
[www.ville-plouzane.fr](http://www.ville-plouzane.fr), Rubrique Loisirs / La saison culturelle



## Finances

## Face à la crise, modifions nos comportements

Les collectivités locales subissent la crise comme chacun. L'année 2014 est particulièrement plus rude pour elles et marque le début d'une période difficile. Les perspectives annoncées obligent aux économies, aux reports, aux renoncements et au partage des efforts.

Trois sources principales alimentent les recettes du budget de fonctionnement d'une commune : les dotations attribuées par l'État, le produit des impôts locaux et les règlements acquittés par les usagers (cantine, école de musique...).

## Des recettes en baisse

De 2008 à 2013, les dotations de l'État ont baissé de 141 488€, soit 4,56%, passant de 3 099 720€ à 2 958 232€. Il est inscrit dans la Loi de Finances qu'elles baisseront de 250 000€ d'ici à 2016 (voir graphique 1).

Le produit des impôts locaux augmente chaque année : d'une part car le parlement français revalorise les bases lors de ses sessions du dernier trimestre, et d'autre part, car Plouzané séduit et attire de nouveaux habitants. De plus, certains ménages choisissent d'agrandir leur maison. Ces deux derniers cas conduisent à davantage de surfaces imposables, donc à plus de recettes. Cependant, cette évolution – que l'on appelle « évolution physique » – ne connaît plus aujourd'hui un essor tel que

celui qu'ont connues les années 2007 à 2010 (voir graphique 2).

De leur côté, les recettes provenant des tarifs appliqués aux usagers sont en baisse sur les six dernières années. En effet, les tarifs pratiqués à Plouzané sont généralement moindres que dans les communes environnantes. Ainsi, le tarif maximal pour un repas de cantine est de 3,40€ à Plouzané pour un abonné quand il est de 3,90€ à Plougastel-Daoulas ou 3,96€ à Guipavas.

## Des dépenses en hausse

L'augmentation des dépenses de fonctionnement trouve ses origines au niveau local, mais également à l'échelle nationale.

Comme toutes les collectivités, Plouzané doit répondre aux mesures votées au niveau national. Certaines prévoient des hausses de cotisations ou de rétributions réglées par la Ville. D'autres impactent l'organisation des services municipaux et conduisent à des sommes supplémentaires. Ainsi, sur les 163 000€ que coûte la réforme des rythmes scolaires à

Plouzané, 113 000€ sont à la charge de la commune.

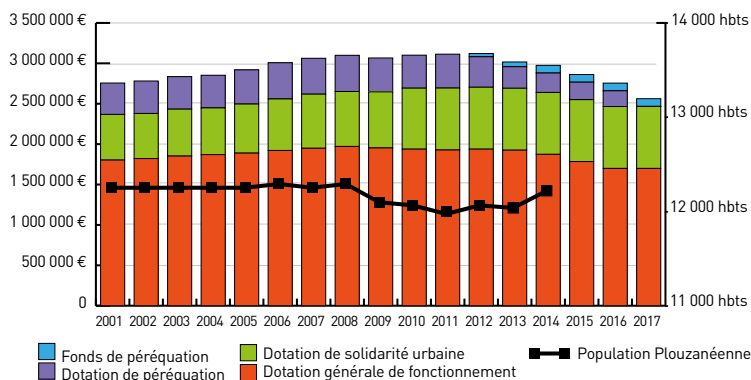
L'augmentation des dépenses provient aussi – automatiquement – du développement de l'offre de services aux Plouzanéens : développement de l'école de musique, espace-jeunes, multi-accueil de la petite enfance, équipements sportifs, extensions des bâtiments d'ALSH, boulodromes... Les services périscolaires sont de plus en plus fréquentés et appellent donc de plus en plus d'encadrement. Face à ces dépenses supplémentaires, des efforts sont réalisés sur d'autres secteurs. Ainsi, les dépenses à caractère général de Plouzané n'ont augmenté que de 11,67% entre 2008 et 2013 alors que la seule inflation a progressé de 6,76% sur la même période et que la commune s'est dotée des nombreux services supplémentaires évoqués précédemment.

## Une épargne menacée

Deux indicateurs principaux permettent d'évaluer la santé financière de la commune : sa capacité de désendettement et son épargne nette. La capacité de désendettement de la commune est excellente : elle se situe aux alentours de 2,5 années lorsque 7 sont autorisées.

L'épargne nette résulte de la différence entre recettes et dépenses de fonctionnement à laquelle on soustrait le remboursement du capital d'emprunt. Plus d'épargne signifie donc moins d'emprunts pour les investissements nécessaires à la commune : des écoles accueillantes,

Bilan &amp; Perspectives des dotations de l'État et de la population plouzanéenne







## Dossiers municipaux

Teuliadou an Ti-Kêr

une mairie adaptée aux effectifs et aux travaux municipaux, des bâtiments associatifs entretenus, un gymnase rénové, mais aussi les complications imprévues, telle la réparation de la cale du Dellec.

Dès lors que les recettes sont annoncées à la baisse et que les dépenses ont une tendance à la hausse, l'épargne est menacée de diminuer. Sauf à mettre en place, et à tenir, des mesures fortes.

### Poursuivre, accroître et partager les efforts

Les efforts devront donc être menés à plusieurs points de vue. Entre autres exemples, un effort de compréhension : des services sont amenés à être moins assumés qu'auparavant. Une salle, un couloir ou un escalier, situés dans un bâtiment communal, pourront être amenés à ne pas être nettoyés chaque jour.

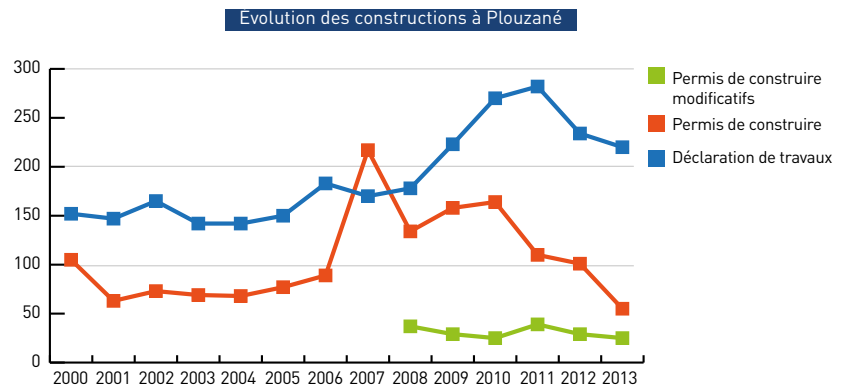
Un effort de contribution : certains services appellent un partage du finance-

ment entre la collectivité et l'utilisateur. Sur la plupart d'entre eux, et à travers le quotient familial, la participation demandée est fonction des possibilités de chacun.

Enfin, un effort de comportement : comme nous le rappelent depuis des décennies de nombreuses campagnes nationales de sensibilisation au développement durable : mieux vaut mettre un pull, fermer les portes et les fenêtres que de surchauffer.

La Ville de Plouzané, ses associations

et ses habitants sont aujourd'hui amenés à agir comme les autres collectivités locales, associations ou familles de France : chacun doit y mettre du sien pour léguer aux générations futures, une commune où il fait bon vivre.



#### Pour en savoir plus :

[www.ville-plouzane.fr](http://www.ville-plouzane.fr), Rubrique Mairie / Budget / Présentations / 2014



## Cale du Dellec Un affaissement qui coûte cher

L'accès à la partie basse de la cale du Dellec est interdit à tout véhicule depuis mai dernier. Des travaux permettront de renforcer la structure de la dalle, aujourd'hui très fragile. La facture s'annonce « salée ».

Un bureau technique spécialisé a confirmé les altérations constatées dès l'automne 2013. L'affaissement de la dalle, la présence de fissures sur l'ensemble de l'ouvrage et d'autres dangers (dont la présence d'un vide de 50 cm sous la zone affaissée) menacent de provoquer une rupture brutale de cette zone.

La circulation d'eau, les fortes intempéries récentes ainsi que les vibrations causées par les véhicules ont aggravé ces détériorations.

### Les solutions

Les travaux de confortement de l'ouvrage comprenant les aménagements sur la dalle et les fondations du mur sont lourds et techniquement délicats. Leur montant est actuellement estimé à 250 000€ TTC et le coût élevé de ces opérations n'est pas sans incidence sur le budget de la commune. Toutefois, la maîtrise d'œuvre sera lancée cet automne pour espérer une réalisation des travaux à l'horizon de l'été 2015.



Robert Thomas, adjoint aux travaux, constate l'affaissement de la cale du Dellec.



## Dossiers municipaux Teulodou an Ti-Kêr

*Le skate-park en cours d'aménagement sur l'espace à côté du terrain multisports.*

# Point d'étape sur les travaux de l'Hôtel de ville

Tout au long de l'été, la Ville, en partenariat avec Brest métropole océane, a travaillé avec les différents concessionnaires (GRDF, Eau du Ponant...) en vue de préparer les travaux de dévoiement des réseaux souterrains situés sous l'emprise du futur hôtel de ville.

Les principaux réseaux concernés par la construction du futur hôtel de ville sont le gaz, l'adduction d'eau potable et l'assainissement (évacuation des eaux pluviales et des eaux usées). Ces travaux de dévoiement seront préparatoires à la construction de l'hôtel de ville. Ils devraient débuter en fin d'année.

Parallèlement, le permis de construire a été déposé conformément à la délibération prise par le conseil municipal lors de sa séance du 28 avril dernier. Cet acte administratif a permis de vérifier auprès des services de l'État que le projet de

construction du nouvel hôtel de ville respectait bien les règles du PLU en vigueur. Suite à son instruction pendant 4 mois et demi, le permis de construire a été délivré sous la forme d'un arrêté du maire en date du 12 septembre.

La mise en concurrence des entreprises pour les travaux de construction de l'hôtel de ville a démarré mi-septembre. Cette consultation comprend 13 lots qui concernent tous les corps de métiers nécessaires à la réalisation du bâtiment : gros œuvre, travaux

de maçonnerie, de peinture ou encore de toiture mais également l'ensemble des huisseries...

## Déménagement du skate park

Le déménagement du skate parc a également débuté. Actuellement en cours de maintenance, il sera réinstallé à l'automne, à côté du terrain multisports, entre le groupe scolaire Kroas-Saliou et le collège Victor Daubié. De nouvelles installations viendront le compléter.

# Les services municipaux à l'œuvre pour le confort des écoles

Comme chaque année, une école bénéficie d'un programme d'investissement conséquent. En 2014, d'importantes réalisations ont été effectuées à l'école du Bourg par les services techniques municipaux.

## Un réfectoire plus vaste

La salle dédiée à la restauration scolaire a été agrandie et réaménagée. Une nouvelle isolation phonique a été mise en place. Des faux-plafonds et des néons de nouvelle génération (plus économiques en énergie) ont



*Le réfectoire de l'école du Bourg.*

été installés. Ces rénovations ont été menées dans le but d'accroître la qualité d'accueil des écoliers mais également pour favoriser les conditions de travail des agents qui assurent la restauration scolaire.

## Du confort pour les personnels

La construction des « modulaires » dans le second semestre libèrera de l'espace au sein de l'école du Bourg. Une salle des professeurs, adjacente à la salle de restauration scolaire, a ainsi pu être créée. Enfin, un local dédié au stockage du matériel et

des produits d'entretien a aussi été réalisé.

## Des travaux en régie

À ces travaux, se sont ajoutées, la plomberie, l'électricité et la peinture. Tous ont été effectués par les services techniques municipaux. Les opérations ont mobilisé 7 agents pendant 3 semaines et apportent une réponse à trois publics différents. Du nouveau mobilier a été installé dans ces espaces dès la rentrée. Pour compléter ces aménagements, la pose de rangements et de placards interviendra au cours du second semestre.

L'urbanisation galopante de la commune et les immenses problèmes qu'elle soulève ne saurait nous faire oublier que PLOUZANE c'est aussi :  
- 213 exploitations agricoles qui se répartissent ainsi :

- 0 fermes de + 50 ha
- 44 fermes de 20 à 50 ha
- 85 fermes de 10 à 20 ha
- 84 fermes de - 10 ha

## Dossiers municipaux

Teuladou an Ti-Kêr

# De 1971 à aujourd'hui Tous les magazines municipaux en ligne !

La Ville de Plouzané a souhaité mettre l'ensemble des magazines municipaux à la disposition de tous. Ces publications peuvent désormais être consultées sur le site web de la ville.

La mise en ligne des magazines municipaux permet de se plonger dans les activités municipales depuis plus de 40 ans. Ils témoignent de l'histoire contemporaine de la commune et des profondes mutations que le territoire a connu, qu'elles soient démographiques, urbanistiques ou sociétales.

Ce fonds d'archives a été constitué grâce au concours des services municipaux. La Ville tient aussi à remercier M. Jean-François Simon sans qui ce projet n'aurait pu être possible : ses collections personnelles, précieusement classées au fil des an-

nées, ont permis de compléter celle de la commune.

## Une vie communale en 2148 pages

La mise en ligne proposée réunit la quasi-totalité des numéros et permet même d'accéder à un numéro jamais édité (64-1), en raison d'un changement d'équipe municipale.

L'accès à ces documents est prépondérant pour mieux appréhender l'histoire de la commune, comprendre les préoccupations des différentes époques ainsi que les orientations définies par les équipes municipales qui se sont succédé.

Cette mise à disposition concrétise une démarche engagée en août 2013. Elle a fait l'objet d'un travail de recensement précis et de numérisation d'archives. Ce sont ainsi 2 148 pages qui ont été sauvegardées. Elles retracent 43 ans de vie communale, désormais accessible à tous !

### Pour en savoir plus :

[www.ville-plouzane.fr](http://www.ville-plouzane.fr), Rubrique Mairie / Publications & communications / Les publications municipales / Le Magazine Buhez Plouzane



## Salut l'artiste !

Le 13 juillet dernier, le festival « Dellec en Juillet » avait l'honneur d'accueillir « Les marins d'Iroise ». Ce groupe de chants de Marins, au parcours étonnant, a été créé et présidé par René Mandon.

Le spectacle fut chaleureux et enthousiasmant, à l'image de son président.

René n'était pas pour ses Marins que « le président ». Il a apporté à son groupe de ces beaux moments, de ces moments magiques, qui restent dans les mémoires.

Comme un marin, René était courageux, persévérant et humble. Comme un marin, il était ouvert, solidaire et généreux car il avait compris que rien ne peut se faire seul et que tout se construit en équipage.



Comme un marin, René écoutait et regardait pour choisir la meilleure route. Il partageait ses passions car il avait la conviction qu'elles apporteraient aux autres autant de bonheur qu'il en retirait lui-même. Il transmettait aux chorales de moussaillons ses expériences qu'aucun livre ne sait décrire. Comme un marin, il connaissait les moments où le sérieux est de mise et ceux où le rire est possible.

Solide et sage, il a su esquisser, surmonter ou endurer les épreuves.

A présent, d'autres poursuivront son sillage... Merci, René !





Jeunesse

# Les associations partenaires des TAP

Si les Temps d'Activités Péri-scolaires (TAP) sont souvent assurés par des agents municipaux qualifiés, la municipalité accorde aussi de l'importance au partenariat avec les associations. Les élèves des écoles publiques pourront découvrir, cette année encore, le football féminin, le gouren, le théâtre, les sciences ou la web radio.

## Trois sports à découvrir

Dès la rentrée 2013, le PAC Foot s'est investi sur les cinq périodes scolaires avec 68 interventions en salle comme en extérieur. En répondant à l'un des axes de développement de la Fédération Française de Football, il a proposé la promotion du football féminin. Une majorité de filles a ainsi pu pratiquer ce sport lors de séances mixtes. Guillaume Marec, intervenant-référent et étudiant en STAPS, était accompagné par d'autres éducateurs du club.

C'est grâce au Club des Ajoncs d'Or qu'une douzaine d'enfants de l'école Coat Edern âgés de 7 à 8 ans (CE1/CE2) a découvert la pétanque. Dans un premier temps, les enfants en ont appris les règles simplifiées. Cette année, l'objectif sera de participer à des tournois par groupe de 4, avec des boules adaptées à leur âge. Au second semestre, il sera même possible d'organiser un concours. « Au-delà de la découverte de ce sport, je suis heureux de transmettre ma passion, d'inculquer des valeurs de respect et de partage. Ce lien intergénérationnel entre petits et grands est essentiel et je suis fier d'en être un des acteurs » nous confie Jacques Grogennec, président du club.

L'association Skol Gouren, quant à elle, a initié les 7-8 ans de l'école Kroas-Saliou à la pratique de la lutte bretonne. Des combats ont ainsi pu être organisés. Les

enfants pratiquant le judo étaient particulièrement à l'aise.

Thomas Kérébel, encadrant, nous livre ses impressions : « J'ai bien aimé les TAP. Les enfants ont vraiment apprécié et ont, dans l'ensemble, bien progressé. C'était de ce point de vue, une expérience enrichissante dans l'apprentissage du Gouren. » Jean-Paul Goarzin, entraîneur, insiste sur « la très bonne coopération entre l'équipe d'animation municipale et l'association ».

## Une web radio avec La Courte Echelle

À l'école de Kroas-Saliou, le Centre social a organisé des jeux collectifs et de société pour les CE2. Puis, elle a accompagné les CM2 sur le projet de « web radio fictive » avec des débats, des animations et des chroniques.

Cet atelier original a permis aux enfants d'apprendre à s'exprimer en public, d'écouter, d'argumenter leurs points de vue sur les propos échangés. Il est à noter que le projet de « web radio » sera reconduit pour 2014-2015 auprès des collèges. Encadrés par quatre salariés et deux

bénévoles de La Courte Echelle, ces deux animations ont reçu un très bon accueil auprès des enfants motivés... et bavards !

## Des ateliers scientifiques avec les « P'tits Déb' » Bretagne

Quatre-vingt six ateliers scientifiques ont été assurés par les Petits Débrouillards. Les enfants ont découvert des activités scientifiques et techniques à travers une approche ludique. Ils se sont appropriés les expériences proposées et ont découvert à leur rythme les phénomènes qui nous entourent.

En outre, ce partenariat a permis de former des agents municipaux afin de les rendre autonomes sur la mise en place et l'organisation d'expériences pour les jeunes, à partir d'une mallette pédagogique.

L'ensemble des interventions associatives a été reconduite pour l'année scolaire 2014-2015, pour le plus grand plaisir des enfants... mais également des adultes.



Une expérience intergénérationnelle avec les Ajoncs d'Or.





**Vie de la commune** Buhez or gumun

## Musique Une nouvelle dynamique pour l'école municipale de musique

Après le départ en retraite d'Annie Trebaol, Olivier Pouivet a pris la direction de l'école municipale de musique. Il nous livre ses premières impressions et ses ambitions pour l'école.

### - Olivier Pouivet, pouvez-vous vous présenter ?

J'ai 38 ans et je suis originaire du Maine et Loire. Auparavant, j'étais enseignant au Conservatoire à Rayonnement Régional d'Angers. J'y avais pour missions d'intervenir auprès des plus jeunes (cours d'éveil musical), de diriger des chœurs, et d'élaborer et conduire des projets en étroite collaboration avec les établissements scolaires de la ville.

### - Comment avez-vous trouvé La Batterie ?

Le lieu est à la fois agréable et fonctionnel. Le nombre et la typologie des salles permettent l'enseignement de disciplines variées. Les espaces réservés aux enseignants facilitent les échanges, et donc la mise en place de projets et d'actions. Enfin, le fait que les locaux soient conjoints de ceux de l'espace-jeunes est un plus. En effet, les cours et les stages à destination des ados ont ainsi une visibilité accrue, et l'espace-jeunes peut facilement devenir un lieu de concert impromptu.

### - Qu'avez-vous envie d'apporter ?

Des idées, plus ou moins utopiques... En y travaillant, je suis certain que toutes peuvent voir le jour moyennant quelques aménagements. Mais, je ne suis pas le seul à avoir des idées, beaucoup ont des propositions à faire : les professeurs, les élèves, les parents, les élus. Je suis aussi là pour coordonner l'ensemble, et ainsi adapter le service aux attentes de chacun, dans la mesure du possible. J'ai quelques priorités, comme celle de rendre la pratique de la musique accessible au plus grand nombre, développer les pratiques collectives et donner plus de sens aux différents cours proposés, notamment ceux de formation musicale, maillon essentiel dans le parcours du musicien.

### - Concrètement, que va-t-il se passer ?

Tout d'abord, une offre de cours élargie. De nouveaux instruments enseignés, et surtout, deux fois plus de pratiques collectives : cette année, tous les élèves de l'école de musique peuvent y participer. Il est



*Olivier Pouivet dirigeant un atelier rythmique dans un cours de Formation Musicale*

même possible dans certains cours d'accueillir des élèves n'ayant aucune connaissance musicale. Ensuite, une programmation culturelle sous différentes formes : des moments musicaux, des concerts avec les élèves et les professeurs, et des événements hors les murs, dont notamment un week-end « Autour de la voix » avec plusieurs invités. Enfin, nous recevrons en février Davy Basquin pour une Masterclass de saxophone à destination de nos élèves, mais aussi des musiciens des alentours.

### Sophie Ramir, nouvelle chef d'orchestre

Après 20 ans en tant que flûtiste en orchestre symphonique, orchestre d'harmonie et big band, Sophie Ramir décide de prendre la baguette en 2009. Après avoir créé un orchestre d'harmonie à Loperhet, puis à Télécom Bretagne, elle prend cette année la direction de l'Orchestre de l'école municipale de musique de Plouzane. Au sein de l'école, Sophie Ramir dispense également des cours de flûte traversière. De plus, elle a rejoint cette année l'équipe de Formation Musicale pour développer le nouveau projet MicmaK de l'établissement : un conte musical créé au fil des mois en suscitant l'inventivité et la créativité des plus jeunes élèves.





**Vie de la commune** Buhez or gumun

## Jeunesse Un été gourmand et sportif avec l'espace-jeunes municipal La Batterie !

En mettant en œuvre leurs projets, les jeunes de « La Batterie » découvrent d'autres horizons.

Un reportage photo et vidéo retraçant cette colonie de vacances a également été réalisé par une équipe de filles.

### Musique et gourmandises

En juin, des ados des deux espaces-jeunes « La Batterie » et « La Courte Échelle » ont tenu un stand de crêpes et de boissons lors de la fête de la musique. Les bénéficiaires contribuent aux financements de leurs activités et sorties.

Avec l'appui de la médiathèque, de la cuisine centrale et la mission

communication, ils ont également achevé un petit livre de recettes de cuisine. Plusieurs dizaines d'exemplaires ont été vendus lors du vernissage du 11 octobre.

Outre l'accès aux loisirs pour tous, ces deux activités favorisent les échanges entre générations.

### Activités sportives sous le soleil

En juillet, les ados ont investi le Fort du Dellec pour des sorties en kayak et des jeux. Les jeunes de Guilers les ont rejoints pour des jeux au bois de Keroual. Investir et découvrir le territoire leur permet d'en profiter pleinement. Seize ados ont aussi participé à un stage de

surf. Au programme : la mer, le soleil et une nuit au camping. En août, après de longs mois de préparation, 15 jeunes ont séjourné six jours, en camping à la Trinité-sur-Mer. Ils ont participé à une séance de kayak le long de la presqu'île de Quiberon, parcouru un labyrinthe géant à la tombée de la nuit et escaladé les cimes en accrobranche à Carnac. En s'impliquant dans de telles activités, les ados développent l'apprentissage de la vie en collectivité.

#### Contact :

Espace-jeunes « La Batterie »  
Renseignements et inscriptions  
auprès des animateurs Élise et  
Josselin : 02.98.31.95.46

## Le centre social La Courte Echelle : Tournée en pays Léonard

Treize jeunes sont partis cet été faire chavirer les foules du pays Léonard. Jeunes et moins jeunes ont ainsi pu découvrir les prestations du groupe Little Redneck ainsi que des démonstrations de danse hip-hop et contemporaine de quatre jeunes danseurs plouzanéens.

Cette initiative accompagnée depuis plus d'un an par les animateurs du centre social a pu se concrétiser par un partenariat avec les communes de Plouescat, St Pol de Léon, Santec et bien sur les familles des jeunes.

Le groupe a pu se confronter à différentes atmosphères de scène et constater qu'il n'est jamais évident de capter un public quand celui-ci



ne le connaît pas. Mais l'aventure fut un réel succès. Un reportage photo et vidéo a aussi été réalisé par une équipe de filles. Pierre Rioualen, animateur jeunesse du centre social, en témoigne : « Les gens sont très réceptifs à ce type d'initiative. L'implication des jeunes l'a bien démontré. ».

Cette tournée aura également permis aux jeunes plouzanéens de rencontrer d'autres artistes locaux de leur génération et de jouer ensemble lors du concert de Plouescat.

#### Pour en savoir plus :

Centre social La Courte Echelle  
02.98.45.42.42

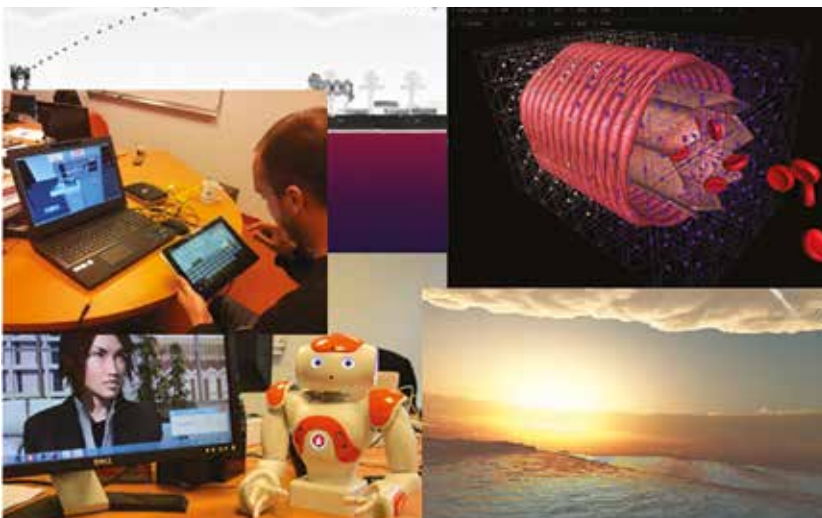




**Vie économique** *Ar vuhez ekonomikel*

## Le CERV, 10 ans de réalité virtuelle

Situé sur le Technopôle Brest-Iroise à Plouzané, le Centre Européen de Réalité Virtuelle (CERV) a été créé à l'initiative du Laboratoire d'Ingénierie Informatique (LI2) de l'École Nationale d'Ingénieurs de Brest (ENIB) et a fêté cette année ces 10 ans.



*Quelques projets du CERV.*

Espace de recherche scientifique sur la réalité virtuelle, des chercheurs d'univers différents (psychologues, biologistes, mathématiciens et informaticiens) développent ensemble des concepts, des méthodes et des outils informatiques permettant de simuler de manière réaliste des échanges entre des objets virtuels et des personnes : la réalité virtuelle.

Un univers virtuel peut être artificiel (ex : Plouzané en 2050) ou existant réellement (Plouzané en 2014). L'immersion dans ces univers doit permettre à chaque personne d'en ressentir toutes les caractéristiques visuelles (lumière, couleurs...) et sonores (cris des mouettes, circulation routière, vagues...)

*Exemple : l'immersion dans la Bretagne au temps des Celtes.*

Le CERV est équipé de nombreuses technologies de réalité virtuelle :

- « grand public » comme le casque de réalité virtuelle appelé Oculus

Rift (récemment racheté par Facebook) qui permet par exemple à des joueurs de jeux vidéos d'être totalement immergés dans le jeu.

- « professionnelles » tel que le Cave, sorte de cube recouvert d'écrans sur toutes les faces qui projettent un environnement virtuel dans lequel la personne est en totale immersion.

### La réalité virtuelle dans de nombreux domaines

Le CERV mène de nombreux contrats et projets collaboratifs dans le domaine industriel, médical et environnemental tels que la simulation de phénomènes marins comme le mal de mer. Il intervient également dans la valorisation du patrimoine. Actuellement, il modélise pour Brest métropole océane le port de Brest pour une visite virtuelle du site en 1810.

Enfin, le CERV collabore également dans le domaine culturel. Depuis 2011, Le Quartz en collaboration avec la compagnie théâtrale Impro Infini propose le projet « *la Scientrifugeuse* » permettant au public de plonger dans la vie d'un laboratoire, afin de mieux comprendre ce qu'est la recherche scientifique aujourd'hui, loin des clichés et des amalgames.



*Une plongée dans l'océan sans se mouiller.*

## Vers une municipalité zéro papier ?

Les opérations de comptabilité engagent un volume important de papiers, échangés à plus ou moins grande échelle. Cela s'avère coûteux et peu soucieux de l'environnement. La dématérialisation est un processus permettant d'accomplir les mêmes opérations, mais de manière électronique. Adieu les impressions-papiers et les navettes postales !

### Vers la préfecture

Depuis le mois de janvier 2012, les actes du maire et du Conseil municipal (délibérations, arrêtés et décisions) comme ceux de la Caisse des Ecoles et du CCAS sont numérisés puis transmis via un logiciel sécurisé vers la Préfecture de Quimper pour le contrôle de légalité. Depuis cette année, les documents budgétaires sont transférés de la même manière à la Préfecture.

Cette démarche, qui contribue à moderniser les services, répond aussi aux exigences de l'Agenda 21 : réduction des quantités de papier et des déplacements. Mais les avantages ne s'arrêtent pas là : les délais de traitement sont réduits puisque la Préfecture transmet son accusé de réception dans l'heure. Les décisions sont donc rendues exécutoires immédiatement. De plus, la sécurisation est renforcée : plus de risque de pertes entre les deux établissements.

### Vers la Trésorerie principale

En février 2014, une nouvelle étape a été franchie : si les bulletins de salaire des agents étaient déjà transmis au Trésor public par voie électronique depuis août 2012, économisant ainsi 150 feuilles par mois ; dorénavant, la dématérialisation touche l'ensemble de la chaîne comptable. Les factures sont scannées, et les ordres de paiement donnés par la mairie au Trésor Public ne sont plus édités : ils sont signés au moyen d'un certificat

électronique, et transmis au Trésor Public par voie électronique, accompagnés des justificatifs numérisés. Cette procédure permettra d'économiser quelques 15 500 feuilles de papier, et une centaine d'allers-retours vers Saint-Renan ! Ces nouveaux modes de fonctionnement ont été permis grâce à l'acquisition de plusieurs outils d'édition, de sécurisation, de transmission et d'interfaces avec les structures partenaires, sans oublier l'adaptation des agents à de nouvelles façons de travailler.

### En interne

Au sein des services municipaux, les factures faisaient jusqu'à présent l'objet d'un « circuit-papier ». Après six mois d'essais avec trois services volontaires, la dématérialisation de ce circuit va s'étendre à l'ensemble des services. Le « parapheur-électronique » de l'ordinateur remplace le parapheur-papier posé sur le bureau...

### Et ailleurs

Les élus s'impliquent aussi dans cette démarche : de nombreux conseillers municipaux ont choisi de recevoir la convocation au Conseil municipal par voie électronique, accompagnée des projets de délibérations numérisés. Ils peuvent ensuite n'imprimer les documents qu'en cas de nécessité, ou se présenter en séance avec un équipement leur permettant de consulter électroniquement les documents : un PC portable, une tablette multimédia... Là aussi, la

démarche en est à ses débuts : elle a vocation à s'étendre à l'ensemble du Conseil municipal.

De toutes les communes gérées par la Trésorerie principale de Saint-Renan, Plouzané est la seule à opérer en « dématérialisation totale ». Elle est aussi la première commune de France – et pour l'instant la seule – à avoir choisi le procédé utilisé qui garantit une offre de services accrue. Cette démarche interne complète les autres services en ligne proposés au public : Demande d'inscription sur la listes électorales, recensement citoyen, demande d'acte d'état-civil, Cart@ds, Relations aux administrés pour signaler des dégâts ou demander des interventions techniques, réservation de salles, paiement en ligne des services de cantine et garderie périscolaire, ...



Le service Finances & Informatique



## Brezhonegerien an teknopol

Diazezet eo teknopol Brest-Iroise war ar gumun abaoe 1984. Bez' z eus ennañ klaskerien a zo e touez ar re wellañ er bed. Lod anezho a zo ivez brezhonegerien ampart hag a implij ar brezhoneg en o buhez pemdeziek.



Francis Gohin, chercheur à l'IFREMER / Francis Gohin, klasker en IFREMER

Anvet eo bet Anna Vari Treguier renerez an IUEM (Skol Uhel ar mor) e miz Eost. Araok e oa klaskerez en IFREMER ha labourer he deus e-pad pell war ar froudoù dour, evel ar Gulf Stream. Tro he deus bet da studiañ efedoù ar c'hemm hin hag eviti eo anat e sav live ar mor hag e teu an dour-mor da vezañ trenkoc'h, « ar pezh a zo ur gudenn », emezi, « evit ar c'houral hag evit ar c'hregin ». Bremañ emañ e-karg eus ar Skol Uhel a vod 400 studier, adalek al live Master. Eviti « eo dispar e vefe bet savet an teknopol peogwir e sikour an holl re a labour war ar mor da labourat asambles ». Desket he deus Anna Vari brezhoneg pa oa krennardez evit kompren anvioù lec'h ar c'heriadennoù war ar maez. Plijout a ra dezhi kanañ e brezhoneg, ar pezh a ra ingal e-barzh al laz-kanañ Hekleo.

Robert Rannou, eñ, zo o labourer e Skol « Telecom Bretagne » abaoe 1982, goude bezañ klasker er CNRS. Abaoe ar bloavezh 2 000 eo rener ar stlenneg eno. Gwelet en deus ar skol o vont war-raok abaoe ar penn kentañ, ma oa 31 studier enni. Hiziv ez eus 1 182 studier etre Brest,

Roazhon ha Naoned, ha dont a reont eus ar bed a-bezh : Maroko, Vietnam, Sina, Afrika, ha kement zo. An holl anezho a gav labour warlerc'h evel just. Evit Robert « eo pouezus evit ar skol bezañ e-touez ar re wellañ er bed ». Evitañ « eo pouezus derc'hel an holl yezhoù, rak pep hini anezho a zo ur binvidigezh ». Amzer a gav Robert da lenn ar gelaouenn sizhuniek « Ya », met d'e soñj e vefe mat kaout lec'hioù evit kaozeal brezhoneg.



Anne-Marie Tréguier, directrice de l'IUEM / Anna Vari Treguier, renerez IUEM

En IFREMER emañ ivez Francis Gohin o labourer evel klasker abaoe 1985, goude bezañ bet o studiañ ar matematik. Kenlabourer a ra gant tud eus Italia, an Izelvroioù ha Breizh Veur war ar mikro-bezhin. Studiañ a ra anezho evit gouzout penaos e kreskont, en ur implij al loarelloù. Eskemm a ra ivez gant tud eus an NASA hag an ESA (Ajañs Europa evit an Egor). Genidik eo Francis eus Bro Bariz ha desket en deus brezhoneg e Plouha (Aodoù an Arvor) e lec'h ma oa e dud kozh o chom, hag e penn ar gevredigezh Kalon Plouha emañ atav. Ar c'hoant da zeskiñ brezhoneg zo deuet dezhañ pa oa oc'h ober e goñje e Kaledonia Nevez hag hiziv

e plij dezhañ lenn brezhoneg, da skouer kelaouennoù evel Al Liamm pe Hor Yezh.

Ur chañs eo evidomp kaout skiantourien a live uhel kenañ war ar gumun ha plijus eo ivez gouzout ez eus en o zouez lod a zo mennet da zifenn hor yezh.

### Diverradenn – Résumé

Le Technopole Brest - Iroise, implanté en grande partie sur notre commune depuis 1984, rassemble des scientifiques de très haut niveau, parmi lesquels certains sont également brittophones et qui utilisent le breton dans leur vie quotidienne. C'est, par exemple, le cas d'Anne-Marie Tréguier, la nouvelle directrice de l'IUEM, de Robert Rannou, directeur de l'informatique à Télécom Bretagne, ou de Francis Gohin, chercheur à l'IFREMER, qui étudie l'évolution du micro-plancton, à l'aide de satellites. Pour eux, le breton est une vraie richesse à préserver.



Robert Rannou, responsable de l'informatique à Télécom Bretagne / Robert Rannou, e-karg eus ar stlenneg e Telecom Bretagne

# 70 ans déjà !

La Libération de Plouzané ne fut pas un simple défilé de chars et de camions américains traversant la ville sous les « vivas » d'une foule en liesse. Ce fut 19 jours de combats sanglants, d'horreurs et de tristesse dans un climat désastreux.

Le 6 Juin 1944, à l'aube et à la surprise des défenses allemandes du mur de l'Atlantique, les alliés débarquent sur le sol de France en Normandie. Parmi eux, les GI's de la 29<sup>ème</sup> division d'infanterie américaine ainsi que les 2<sup>ème</sup> et 5<sup>ème</sup> bataillons de Rangers, ceux-là mêmes qui s'illustreront avec bravoure à la pointe du Hoc. Ces soldats, parfois inexpérimentés, accompliront la Libération de notre commune. Les Plouzanéens ont douloureusement vécu ces longs jours de combats, rythmés par des progressions américaines difficiles, alternées par des replis exploités par les Allemands.

Au début de la Seconde Guerre Mondiale, la commune comptait environ 2 166 habitants. Plouzané étant mitoyenne de l'agglomération brestoise et bordée au Sud par le goulet de Brest, elle a une importance stratégique pour l'armée allemande, justifiée par la hauteur de certains reliefs très propices à l'observation. Elle se trouve ainsi presque entièrement dans la zone de défense de Brest et on estime à un millier au minimum le nombre de militaires allemands en zone défensive.

Le 25 Août à 13h00, l'attaque américaine est déclenchée sur le Bourg de Plouzané ! Dans le ciel, les avions américains survolent les troupes. Après de violents combats, le Bourg est libéré le 27 août au matin. Les Allemands se replient alors à Cocastel, sur la côte 103, un point stratégique pour sa vue



Lors de la commémoration du 70<sup>ème</sup> anniversaire de la Libération de Plouzané, Jo Lareur a chanté le chant des partisans après que le maire, Bernard Rioual, a lu les souvenirs de Mme Inizan, née Dreves (à droite).

exceptionnelle que l'ennemi souhaite conserver à tout prix. À cet endroit, les combats durent plusieurs jours. Le dimanche 3 Septembre, c'est un véritable déluge de feu qui s'abat sur Cocastel. Le soir, la côte 103 est prise par les Américains. Le paysage est lunaire : tout est détruit, brûlé.

Parallèlement, les combats font rage à la Trinité et au sud de la commune. Ils s'étendent du 28 août à la mi-Septembre. Sur le secteur d'Ilioc, ils durent 10 jours ! Mais, le 13 septembre, Plouzané est définitivement libérée. Jusqu'au 19 Septembre, date de la dernière reddition des derniers allemands, l'activité militaire est encore importante sur le territoire plouzanéen.

Les Plouzanéens pourront avoir vécu différemment cette libération. Dans l'Arvor, plus proche de la façade maritime, les Allemands étaient

fortement présents et les combats furent violents et destructeurs. Par ailleurs, selon que les habitants devaient rester ou pouvaient se réfugier ailleurs, les uns ont douloureusement vécu les combats quand les autres ont eu la chance de les éviter.

La Seconde Guerre Mondiale, avec d'abord le temps de l'occupation puis celui de la Libération, est devenue un repère chronologique obligé du XX<sup>e</sup> siècle. Il y a désormais l'époque « d'avant » que l'on oppose souvent à celle « d'après ». À Plouzané, le sentiment d'un changement formidable, vécu en passant de l'une à l'autre, est d'autant plus marqué que le temps de la reconstruction, qui s'achève dans les années 1950, est vite suivi d'une période de forte mutation démographique, à partir du milieu des années 1960.





## Expression libre Komzoù dieub

### Avancer au service des Plouzanéens

L'objectif de réduction des déficits, conjugué à la crise mondiale, conduisent à des difficultés sociales mal acceptées par la population : chômage élevé, stagnation de salaires et de retraites, augmentation d'impôts, baisse de prestations sociales, créent un mécontentement réel dans le pays. Cette nouvelle économie qui domine le monde depuis une trentaine d'années est celle du capitalisme : ses fonds de pension et autres investissements sans âmes et sans visages n'ont aucun regard sur les salaires, l'emploi ou la formation, et préfèrent engranger les profits.

Force est de constater que l'action politique se trouve très affaiblie dans ce monde où les leviers économiques sont détenus par les capitaux. Mais pour changer les choses, nous avons d'abord besoin de la **confiance** : c'est une des clés de la reprise économique de notre pays. Les incertitudes font augmenter l'épargne et baisser la consommation. Pour sortir de cette crise nous devons aussi accélérer les réformes économiques et sociales pour faire repartir la croissance et l'emploi, la transition écologique et la réorientation de l'Europe.

Pour cela, l'heure est au **rassemblement des forces de gauche**. A la crise économique, ne rajoutons pas une crise institutionnelle. Car, attention ! Les dernières élections européennes et sénatoriales sont révélatrices : le basculement vers une prise de pouvoir par la droite extrémiste est une éventualité que l'on n'ose imaginer dans notre pays si épris de libertés.

A Plouzané comme ailleurs, ce contexte économique national se traduit par une diminution des dotations de l'Etat qui atténuent nos possibilités d'investissements. Pour autant, la municipalité continue à mettre en place des projets pour améliorer l'environnement des Plouzanéens, conformément à son programme de campagne.

Les investissements effectués s'inscrivent dans une logique de recours mesuré à l'emprunt. Et rappelons que les taux d'imposition sur la commune demeurent inchangés en 2014.

Le projet de construction du nouvel hôtel de ville avance. Les jardins partagés ont produit leurs premiers légumes.

Le 2 septembre a été le jour de la rentrée scolaire pour 605 élèves en maternelle, pour 910 élèves en primaire et pour 1111 collégiens à Plouzané. La rentrée des 1045 élèves dans les 4 écoles publiques s'est déroulée de façon très satisfaisante. De nombreux travaux - effectués dans leur majorité en régie par les agents du centre technique municipal - ont encore amélioré sensiblement les conditions d'accueil et d'enseignement de nos petits plouzanéens. Parmi les plus importants, citons la rénovation de la garderie de l'école de Coat-Edern, la réfection des sanitaires extérieurs de l'école de Kroas-Saliou, la création d'une salle de réunion à l'école Anita-Conti, la mise en place de tableaux interactifs dans ces écoles, etc...

Oui, malgré la crise, **nous avançons** ! Faisons confiance en l'avenir, ne tombons pas dans un pessimisme exagéré qui nous démobiliserait ! Fidèle à ses engagements, la majorité municipale entend continuer son action, certes dans un contexte économique contraint, mais toujours **au service des Plouzanéens**, en prenant d'abord en compte **l'intérêt général** de la population.

### Le groupe majoritaire

« Plouzané, ensemble continuons ! »

### Pouvoirs à la dérive ?

L'été qui s'est achevé laissera pour nombre d'entre nous l'impression d'un pouvoir à la dérive, dépassé par la situation et accumulant les échecs dans tous les domaines.

**L'échec est économique** : le chômage s'envole, la croissance est en panne, les engagements internationaux de la France ne sont pas tenus, les entreprises sont prisonnières d'un carcan fiscal et normatif toujours plus lourd. Alors que tout le monde réclame une simplification de ces normes, Mme Royal nous annonce, de but en blanc, que dorénavant tous les nouveaux bâtiments publics devront être à énergie positive. Quel est le coût de cette mesure ? Sous couvert de développement durable, ne va-t-on pas bloquer une hypothétique reprise du bâtiment et l'investissement des collectivités ?

**L'échec est politique** : à force de reniements, de promesses non tenues, la parole publique est discréditée. Face à cette déroute, beaucoup ont choisi, lors des élections européennes, un vote protestataire. Et que croyez-vous qu'il arriva ? Pierre Moscovici, dont le bilan au ministère de l'économie est catastrophique, éminent représentant du parti le plus lourdement battu lors de ces élections, est nommé commissaire européen. Est-ce comme ça que l'on va donner envie aux citoyens d'aller voter ?

**L'échec est moral** : la démission, pour la deuxième fois depuis le début du quinquennat, d'un ministre pour manquement au devoir de probité et d'exemplarité fiscale envoie un signal désastreux aux contribuables et citoyens que nous sommes !

### Et à Plouzané ?

Une free party au milieu de l'été à l'ancien gymnase Lumina ? La seule réaction de la municipalité semblait avoir été de dire que cela s'était passé « sans incident ni débordement ». Pourtant, la moitié de la

commune a pu « profiter » du son de cette fête que personne n'avait autorisée et pour laquelle la sécurité n'était pas assurée ! Il aura fallu que nous posions une question en conseil fin septembre pour apprendre que plainte avait été déposée par la mairie.

La rentrée scolaire aurait dû être l'occasion d'une remise à plat de l'application des rythmes scolaires qui a montré ses limites l'an dernier. Mais non, on continue ! Et tout comme l'Etat qui ne finance pas cette réforme qu'il impose aux communes, la commune elle-même ne finance pas non plus en totalité le service de transport des enfants qu'elle demande pourtant aux associations d'assurer le mercredi midi entre les écoles et les centres de loisirs. Vous avez dit « climat de confiance et de dialogue » ?

Et quid du rapport à notre histoire, enjeu essentiel dans une commune qui a grandi très vite et qui manque de racines ? La journée du patrimoine n'aura, une nouvelle fois, pas fait étape chez nous cette année. A quelques mois du début du chantier de la future mairie, n'aurait-on pas pu mettre en valeur l'histoire singulière de la mairie actuelle et de celles qui l'ont précédée ?

Ici comme au niveau national, l'action publique n'est pas à la hauteur de nos attentes. François Hollande et ses amis sont à bout de souffle. Il est temps, à tous les échelons, de proposer d'autres politiques, de sortir des vieux schémas hérités du siècle dernier, et de prendre pied, résolument, dans une nouvelle ère.

### Les élus du groupe Plouzané Demain

[www.plouzane-demain.fr](http://www.plouzane-demain.fr) - [contact@plouzane-demain.fr](mailto:contact@plouzane-demain.fr)

## Calendrier des fêtes Roll or goueliou

### Octobre

- Samedi 18** ..... **Concert de l'école municipale de musique, 18h au centre culturel François-Mitterrand**  
**Samedi 18** ..... Repas du club des Ajoncs d'Or, au centre social du Bourg  
**Samedi 18** ..... Fest Noz de l'association Breizh Mali, au foyer laïque  
**Samedi 18** ..... Cercle Ornithologique : championnat du Finistère, à la salle de Trémaïdic  
**et dimanche 19** ..... Trémaïdic  
**Mercredi 22** ..... **Heure du conte, à 17h, à la médiathèque**  
**Du samedi 25** ..... Bourse aux livres de la Courte Echelle, à l'espace intergénérationnel Eric-Tabarly  
**au dimanche 26** .....  
**Samedi 25** ..... Assemblée générale du Vélo Club de Plouzané, au centre social du Bourg

### Novembre

- Samedi 1<sup>er</sup>** ..... Loto de Kroas Saliou Bouge, à la salle de Trémaïdic  
**Mardi 4** ..... **Tréteaux chantants, à la salle de Trémaïdic**  
**Du lundi 3** ..... Exposition « Lire à Plouzané », dans le hall du centre culturel  
**au vendredi 21** ..... François-Mitterrand  
**Vendredi 7** ..... **Concert des enseignants de la Batterie, au centre culturel François-Mitterrand**  
**Vendredi 7** ..... Assemblée générale Groupama, à la salle de Trémaïdic  
**Samedi 8** ..... Loto de l'APEL de l'école Sainte-Thérèse  
**Samedi 8** ..... Collecte du PAC MAC des Restos du Cœur, au centre social du Bourg  
**Samedi 8** ..... Trail du Bout du Monde : Tech Noz Trail au Fort du Dellec  
**Lundi 10** ..... Repas du Pac Foot, à la salle de Trémaïdic  
**Mardi 11** ..... **Commémoration de l'Armistice du 11 novembre 1918, au Monument aux Morts et à la salle municipale du Bourg**  
**Mercredi 12** ..... **Moment musical, 18h45-19h30, La Batterie**  
**Jeudi 13** ..... **Ciné-séniors, au centre culturel François-Mitterrand**  
**Samedi 15** ..... Heure du conte en breton proposée par l'association Brezhoneg e Plouzane, à 11h, à la médiathèque  
**Dimanche 16** ..... Veillée bretonne de Brezhoneg e Plouzane, au centre culturel François-Mitterrand  
**Dimanche 16** ..... Vide-greniers de l'APEL du collège Saint-Michel, à la salle de Trémaïdic  
**Mercredi 19** ..... **Heure du conte, à 17h, à la médiathèque**  
**Vendredi 21** ..... Spectacles de Théâtre Mosaïque, au centre culturel François-Mitterrand  
**et samedi 22** ..... Mitterrand  
**Du vendredi 21** ..... Spectacles de Théâtre sur cour, au centre social du Bourg  
**au dimanche 23** .....  
**Samedi 22** ..... Stage et soirée Méli Mélodie Danse, à la salle polyvalente de la Trinité  
**Dimanche 23** ..... Vide-greniers de l'APE de Coat-Edern, à la salle de Trémaïdic  
**Dimanche 23** ..... Concert de la chorale Echappée Belle, au foyer laïque  
**Vendredi 28** ..... **Festival Grande Marée - séance scolaire, au centre culturel François-Mitterrand**  
**Vendredi 28** ..... Assemblée générale de l'OPEP, au centre social du Bourg  
**Samedi 29** ..... **Festival Grande Marée - séance publique, à la médiathèque**  
**Samedi 29** ..... Assemblée générale de l'Aikikai, au centre social du Bourg  
**Samedi 29** ..... Stage Méli Mélodie Danse, à la salle polyvalente de la Trinité  
**et dimanche 30** .....  
**Dimanche 30** ..... Kig Ha Farz du Comité des Fêtes des Ecoles Privées, à la salle de Trémaïdic  
**Dimanche 30** ..... Assemblée Générale des Officiers Mariniers, au centre social du Bourg  
**Dimanche 30** ..... Foire aux jouets de l'Amicale Laïque, au foyer laïque

### Décembre

- Vendredi 5** ..... **Saison culturelle, Festival Très Tôt Théâtre (scolaires), au centre culturel François-Mitterrand**  
**Samedi 6** ..... Arbre de Noël d'A Petit Pas, à la salle de Trémaïdic  
**Du vendredi 5** ..... Téléthon au foyer laïque  
**au dimanche 7** .....  
**Dimanche 7** ..... Couscous de la FNACA, à la salle de Trémaïdic  
**Mercredi 10** ..... **Moment musical, 18h45-19h30, La Batterie**  
**Jeudi 11** ..... **Ciné-séniors, au centre culturel François-Mitterrand**  
**Samedi 13** ..... Heure du conte en breton proposée par l'association Brezhoneg e Plouzane, à 11h, à la médiathèque  
**Dimanche 14** ..... **Concert de l'école municipale de musique, 11h, au centre culturel François-Mitterrand**  
**Dimanche 14** ..... **Marché et Spectacle de Noël, sur la place de la Mairie et au gymnase de Kroas Saliou (pour le spectacle : repli à la salle de Trémaïdic en cas de fortes intempéries)**  
**Dimanche 14** ..... Bourses aux oiseaux du Cercle ornithologique, au centre social du Bourg  
**Mercredi 17** ..... **Heure du conte, à 17h, à la médiathèque**  
**Jeudi 18** ..... Repas du Club Féminin, au centre social du Bourg  
**Vendredi 19** ..... Repas du Club des Ajoncs d'Or, centre social du Bourg  
**Vendredi 19** ..... Tombola et pot de l'Amicale Laïque, au foyer laïque  
**Samedi 20** ..... Goûter de Noël du PAC RUGBY, à la salle de Trémaïdic

### Janvier

- Samedi 3** ..... Loto du PAC FOOT, à la salle de Trémaïdic  
**Dimanche 4** ..... Pot de début d'année du PAC MAC, au Fort du Dellec  
**Mardi 6** ..... **Vœux de la Municipalité, à la salle de Trémaïdic**  
**Jeudi 8** ..... **Ciné-séniors, au centre culturel François-Mitterrand**  
**Vendredi 9** ..... **Vœux de la Municipalité, à la salle de Trémaïdic**  
**Samedi 10** ..... Cinéma en breton par Brezhoneg e Plouzane, au centre culturel François-Mitterrand  
**Samedi 10** ..... Heure du conte en breton proposée par l'association Brezhoneg e Plouzane, à 11h, à la médiathèque  
**Dimanche 11** ..... Vide-greniers de l'APEL Saint-Michel, à la salle de Trémaïdic  
**Dimanche 11** ..... Assemblée générale de l'APDD, au centre social du Bourg  
**Mercredi 14** ..... **Moment musical, 18h45-19h30, La Batterie**  
**Samedi 17** ..... **Saison culturelle, « Pêcheurs d'Islande » ciné-concert, 20h30 au centre culturel François-Mitterrand**  
**Dimanche 18** ..... Loto de l'APE du Bourg, à la salle de Trémaïdic  
**Dimanche 18** ..... Concert de la chorale Echappée Belle, au foyer laïque  
**Mercredi 21** ..... **Heure du conte, à 17h, à la médiathèque**  
**Jeudi 22** ..... Galette des rois d'Alapage, à la salle de Trémaïdic  
**Du vendredi 23** ..... Spectacles de Théâtre sur Cour, au centre culturel François-Mitterrand  
**au dimanche 25** .....  
**Samedi 24** ..... Stage et soirée Méli Mélodie Danse, à la salle polyvalente de la Trinité  
**Samedi 24** ..... Salon des vins et de la gastronomie, à la salle de Trémaïdic  
**et dimanche 25** .....  
**Samedi 31** ..... **Concert de l'école municipale de musique, 18h, au centre culturel François-Mitterrand**  
**Samedi 31** ..... Galette des rois de la FNACA, au centre social du Bourg

### Février

- Dimanche 1<sup>er</sup>** ..... Vide-greniers du PAC FOOT, à la salle de Trémaïdic  
**Vendredi 6** ..... **Saison culturelle, « Petite sirène » (scolaires), au centre culturel François-Mitterrand**  
**Samedi 7** ..... Loto du PAC RUGBY, à la salle de Trémaïdic  
**Dimanche 15** ..... Kig Ha Farz de la paroisse, à la salle de Trémaïdic  
**Du jeudi 12** ..... Bourse aux livres de la Courte Echelle, espace Eric-Tabarly  
**au mardi 17** .....  
**Mercredi 18** ..... **Heure du conte, à 17h, à la médiathèque**  
**Du lundi 16** ..... Exposition « Lire à Plouzané », dans le hall du centre culturel  
**au mardi 3 mars** ..... François-Mitterrand  
**Dimanche 22** ..... Vide-greniers de l'Amicale Laïque, à la salle de Trémaïdic  
**Dimanche 22** ..... **Concert de clôture de Masterclass de Saxophone avec Davy Basquin, au centre culturel François-Mitterrand**  
**Jeudi 26** ..... **Ciné-séniors, au centre culturel François-Mitterrand**  
**Vendredi 27** ..... Repas du Club Féminin, centre social du Bourg  
**Samedi 28** ..... **Saison culturelle « À la renverse », théâtre, 20h30, au centre culturel François-Mitterrand**  
**Samedi 28** ..... Loto de l'Amicale Laïque, à la salle de Trémaïdic