

03 ACTUALITÉ

La musique célèbre  
l'arrivée du printemps

05 MOSAÏQUE

Un espace-jeunes municipal  
sur-mesure

11 EC(H)ONOMIE

Ifremer, à la pointe  
des sciences de la mer

JOURNAL D'INFORMATION MUNICIPALE

# BUHEZPLOUZANÉ

#120  
Février '19

*La vie de Plouzané*

© Michèle Cessou



09 GRAND ANGLE

LA COURTE ÉCHELLE :  
INTERGÉNÉRATIONNELLE  
ET SOLIDAIRE



PLOUZANÉ  
Ville phare



## ÊTRE ET VIURE ENSEMBLE

Je vous présente, au nom de l'équipe municipale et en mon nom, mes vœux les plus sincères de santé, de bonheur, de réussite et d'épanouissement personnel, pour vous et vos proches. Nous vivons une période troublée. Nos dirigeants doivent prendre la mesure des dangers présents et qui vont en s'aggravant : le chômage, les inégalités et la précarité engendrent désespérances et désarrois, replis sur soi, marginalisations sociales et tentations du rejet de l'autre. Il faut cependant condamner - et avec fermeté - toute forme de violence qui en ressort. Quand les grands équilibres sont menacés, il revient à chacun de nous, à la place qui est la sienne, de lutter contre la morosité et les amalgames.

L'action municipale fait tout son possible pour entretenir, à son échelle, le « vivre ensemble ». Être et vivre ensemble, c'est le fondement même de toute société : nous ne pouvons pas nous désunir ; nous devons nous projeter dans l'avenir collectivement, sous peine de détruire tout sens commun. Que cette nouvelle année soit belle et heureuse ! Qu'elle vous apporte des satisfactions profondes, la sérénité et beaucoup de joies, petites ou grandes. Qu'elle vous préserve des tourments et des difficultés de la vie ! Tous mes meilleurs vœux pour 2019 !

Votre maire,  
*Bernard Rioual*

### 03 ACTUALITÉ

Quartiers en fête : du matériel à disposition  
Abonnez-vous à la lettre culturelle !

## 03 ACTUALITÉ LA MUSIQUE CÉLÈBRE L'ARRIVÉE DU PRINTEMPS

### 04 MOSAÏQUE

Histoire, mémoire, émotions  
Un hiver enchanteur à Plouzané

## 05 MOSAÏQUE UN ESPACE-JEUNES MUNICIPAL SUR-MESURE

Accompagner la génération numérique  
Donnez de l'élan à vos projets !

### 06 07 MOSAÏQUE

Gymnase de Kroas-Saliou :  
dernière ligne droite !  
(Enfin) Stationner à Keramazé  
Transport solidaire :  
le Plouz'karr plébiscité  
Services périscolaires :  
adaptation des moyens

## 08 GRAND ANGLE LA COURTE ÉCHELLE : INTERGÉNÉRATIONNELLE ET SOLIDAIRE

### 09 GRAND ANGLE

Cuisinons ensemble  
Réparer plutôt que jeter

### 10 DÉVELOPPEMENT DURABLE

Énergie solaire : un potentiel à valoriser

## 11 ÉC(H)ONOMIE IFREMER, À LA POINTE DES SCIENCES DE LA MER

### 12 INSOLITE

D'un côté de la rade à l'autre

### 13 MOSAÏQUE

*Temps libre* et *Club féminin* :  
mains agiles et esprits créatifs

### 14 CULTURE BRETONNE

Dibab ar brezhoneg evel  
unan eus ar yezhoù familh

### 15 EXPRESSION LIBRE

De 2018 à 2019 : toujours ensemble  
Brest métropole : c'est très dur  
de grandir ?

## QUARTIERS EN FÊTE : DU MATÉRIEL À DISPOSITION

Afin de créer des liens, de renforcer la proximité et de développer la solidarité entre les Plouzanéens, la Ville favorise l'organisation de moments festifs et conviviaux entre voisins, tels que les fêtes de quartiers. Depuis 2018, elle met ainsi des tables et des bancs à disposition de tous. Si vous êtes intéressé, n'hésitez pas à contacter les services de la mairie !



Renseignements et réservations  
au 02.98.31.95.33

## ABONNEZ-VOUS À LA LETTRE CULTURELLE !

Amenée à être diffusée tous les deux mois, la lettre d'information culturelle présente le programme détaillé des événements du territoire et un retour sur ceux qui ont marqué les semaines passées. Envoyée par mail, cette nouvelle communication vient compléter les supports papier disponibles en septembre et en mars, notamment en mairie, à la médiathèque, à l'école de musique...



Pour s'inscrire,  
rien de plus simple !

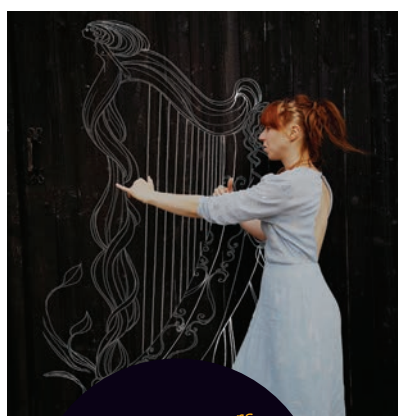
Rendez-vous sur le site de la ville,  
[www.plouzane.fr](http://www.plouzane.fr), dans la colonne  
"en 1 clic" !

## LA MUSIQUE CÉLÈBRE L'ARRIVÉE DU PRINTEMPS



Du 23 mars au 3 avril prochain, l'école municipale de musique *La Batterie* proposera une nouvelle édition du *Printemps de la musique*. Parmi les événements ouverts à tous à Plouzané, le concert de printemps ouvrira le bal le 23 mars. La chorale Iroise prendra le relais, le lendemain, en se produisant au foyer laïque, avec l'ensemble à cordes de l'école de musique. Cette nouvelle édition fera aussi la part belle aux actions « hors les murs ». Les élèves et les professeurs proposeront ainsi des parenthèses musicales dans plusieurs

lieux de la commune : EHPAD, médiathèque, commerces... En dehors du territoire communal, l'école de musique participera, le 30 mars, au concert d'un orchestre éphémère réunissant 60 musiciens à Bohars, dans le cadre du projet « Métro's Cool ». Cette année, une attention particulière sera portée sur les interventions en milieu scolaire, avec un format revisité. L'aboutissement d'un travail avec l'école du Bourg, mêlant musique et danse autour de l'air, du feu, de l'eau et de la terre, sera présenté le 2 avril au centre culturel.



Dès le mois de mars,  
retrouvez la  
**programmation  
complète** du Printemps  
de la musique sur  
[www.plouzane.fr](http://www.plouzane.fr)

### CÉCILE CORBEL, UNE HARPISSE DE RENOM INVITÉE DU PRINTEMPS

Un événement viendra marquer la programmation de cette nouvelle édition. Cécile Corbel se produira le samedi 30 mars au centre culturel et animera également une MasterClass à l'école de musique. Harpiste, chanteuse, compositeur et auteure, elle fera souffler un vent de fraîcheur sur la musique celtique, en puisant dans l'imaginaire breton. Deux fois disque d'or pour la bande originale de "Arrietty, le petit monde des Chapardeurs", cette artiste inclassable multiplie les projets et les rencontres... jusqu'à Plouzané !



# HISTOIRE, MÉMOIRE, ÉMOTIONS



Le centenaire de l'Armistice de 1918 a donné lieu à de nombreux événements commémoratifs sur l'ensemble du territoire français.

À Plouzané, 4 expositions ont abordé la Grande Guerre sous un angle très précis : la guerre vue par les peintres, la famille en 14-18, les navires-hôpitaux, et Eugène Bultard, Afro-Américain, pilote dans l'armée française durant la Première Guerre mondiale.

Le 8 novembre, l'ethnologue plouzanéen Jean-François Simon a captivé son auditoire en recréant lors d'une conférence, l'atmosphère pesante subie par les villageois de Plouzané qui, durant 4 ans, ont vu partir, mois après mois, leurs plus jeunes hommes à la guerre. 98 y ont perdu la vie.



Lecture musicale à la médiathèque

## UNE COMMÉMORATION VIVANTE ET ÉMOUVANTE

Le week-end du 11 novembre a été marqué par plusieurs événements. Sur un accompagnement musical particulièrement poignant assuré par Manon Fritsch, au violoncelle, Valérie Le Gall a lu des extraits de « *Cris* », un récit de Laurent Gaudé restituant l'horreur des combats dans les tranchées. La compagnie *Ar Vro Bagan* a proposé son spectacle « *Paroles de poilus* ». Cette histoire familiale, bâtie à partir de lettres de soldats de la région et de travaux d'historiens, a également pu être découverte par l'ensemble des élèves de troisième de la commune.

Enfin, le dimanche 11 novembre, un public très nombreux était présent au Monument aux Morts. Après l'envolée des cloches de l'église et la commémoration officielle, les enfants ont pris une part active à la cérémonie : une centaine d'élèves plouzanéens ont notamment chanté la *Marseillaise* sous la direction d'Olivier Pouivet, directeur de l'école municipale de musique.

8 événements

15 jours d'animations

## UN HIVER ENCHANTEUR À PLOUZANÉ

Mi-décembre, dans une ambiance féérique et chaleureuse, petits et grands ont été très nombreux à profiter de la 9<sup>ème</sup> édition de *Noël à Plouzané*. Organisé par la Ville en partenariat avec 11 associations locales, l'après-midi a été rythmé par de nombreuses animations : contes, moments musicaux, maquillage... Cet avant-goût de Noël n'aurait pas eu la même saveur sans les nombreux trésors proposés par des associations de la commune : les étals du marché de Noël ont rencontré un véritable succès !



Le début d'année a été marqué par un moment convivial avec la traditionnelle cérémonie des vœux. En introduction, la prestation de l'ensemble de clarinettes *Souff'Troise* de l'école de musique, accompagné de danseurs, a été très appréciée. Elle témoigne « *du dynamisme de l'école municipale de musique (...) et de la qualité des partenariats que nous tissons tout au long de l'année avec nos voisins* » a précisé le maire. Bernard Rioual a ensuite souligné la vitalité maritime de la commune et rappelé les grands moments de 2018, dont l'ouverture au grand public du phare du Minou et l'inauguration de la Place de la République. Parmi les grands projets qui marqueront 2019, il a notamment cité la restructuration de la cuisine centrale. Enfin, le maire a évoqué les chiffres du dernier recensement : en 10 ans, la population de Plouzané a augmenté de 1 000 personnes !

## ACCOMPAGNER LA GÉNÉRATION NUMÉRIQUE

L'animatrice du service de médiation numérique propose, en plus des ateliers multimédia organisés à la médiathèque, de nombreuses actions à destination des enfants et des adolescents. L'aide aux devoirs, en mode numérique et sur tablette à *La Courte Échelle*, en fait partie. À l'espace-jeunes, c'est plutôt la découverte d'applications ludiques qui permet de discuter avec les ados de la place du numérique.

Des séances de sensibilisation sont aussi organisées dans les collèges. Parmi les thématiques abordées, « je publie, je réfléchis », « sources et véracité », « fake news et théorie du complot », « soyons nets sur le net ». Ces animations permettent de sensibiliser, dans une démarche positive et bienveillante, aux bonnes pratiques numériques et d'expliquer comment réagir face aux risques potentiels d'Internet.

## DONNEZ DE L'ÉLAN À VOS PROJETS !

En partenariat avec la CAF et plusieurs villes de la métropole, Plouzané soutient les projets des jeunes entre 11 et 30 ans. Et ce n'est pas seulement une aide financière ! Par l'intermédiaire du coordinateur jeunesse, la Ville apporte ainsi des conseils et peut aider à établir des liens avec des acteurs locaux. Le soutien financier peut aller jusqu'à 3000 € pour les projets particulièrement innovants ou ambitieux. C'est simple et rapide : des commissions se réunissent toutes les trois semaines pour étudier les dossiers de candidatures. Une seule condition : les projets, individuels ou collectifs, doivent contribuer à dynamiser ou animer la vie locale, ou à créer du lien social.



### Contact

David Salaun,  
coordinateur enfance jeunesse :  
david.salaun@plouzane.fr



### Pratique

Espace-jeunes *La Batterie*,  
3 rue des myosotis  
02.98.31.95.46 • 06.67.19.08.90  
espace.jeunes@plouzane.fr  
Facebook : La Batterie-Espace jeunes  
Plouzané



## UN ESPACE-JEUNES MUNICIPAL SUR-MESURE

Depuis son ouverture en 2013, l'espace-jeunes *La Batterie*, situé à Kéralan, est devenu un lieu de vie incontournable où les jeunes prennent plaisir à se rencontrer. Ouvert en période scolaire du mardi au vendredi de 16 h 30 à 18 h 30 ainsi que les mercredis et samedis après-midi, *La Batterie* accueille aussi les ados pendant les vacances. Swann, l'un des animateurs de l'espace-jeunes, précise : « *Le programme des vacances est vraiment construit par les jeunes. Chacun peut donc trouver une activité qui lui plaît, selon ses centres d'intérêts.* » En plus des sorties ludiques hors Plouzané,

les animateurs veillent à conserver des temps à *La Batterie*. Les jeunes peuvent ainsi simplement partager des moments plus tranquilles et investir les lieux en profitant des jeux, faire des ateliers cuisine... Accompagnés par Marlène et Swann, ils sont donc acteurs de l'organisation de leurs loisirs et de la vie de l'espace, au gré de leurs envies. Mais ils sont aussi partie prenante de la vie plouzannaise, et participent régulièrement à des temps forts « hors les murs », tels que l'inauguration de la Place de la République, à l'automne dernier.

### VOUS AVEZ DIT « GÉOCACHING » ?

Afin de découvrir le territoire communal sous un jour différent, les animateurs de *La Batterie* ont proposé aux jeunes une chasse aux trésors d'un nouveau genre. Armés de smartphone, ils sont d'abord partis à la recherche de caches, avant d'aller disséminer eux-mêmes de petits trésors. Cette expérience, qui n'en est qu'à ses débuts, leur a permis de découvrir des endroits inconnus, parfois même à deux pas de chez eux. Un bon prétexte pour s'aérer entre amis !



## GYMNASSE DE KROAS-SALIOU : DERNIÈRE LIGNE DROITE !

Le gymnase de Kroas-Saliou termine sa métamorphose.

En passant d'une surface de 1920 m<sup>2</sup> à 2760 m<sup>2</sup>, la capacité du gymnase augmentera avec, notamment, une salle principale supplémentaire, l'agrandissement de la salle de gymnastique, l'aménagement de deux halls d'entrée bien identifiés et la création de nouveaux vestiaires et de locaux de rangement.

L'isolation de la couverture du toit et des murs améliorera les performances thermiques des bâtiments. L'ajout de puits de lumière apportera un éclairage naturel. Un revêtement et des masques phoniques sur les voiles et faux plafonds contribueront à un meilleur confort acoustique.

Toutes les salles proposent des tracés élémentaires de jeux pour y autoriser plusieurs usages : basket, badminton, handball, volley,... Cependant, deux salles présentent des adaptations confortant la pratique, pour l'une, du tennis de table (sol ocre) et pour l'autre, des sports de combat ou de la gymnastique (sol bleu).

L'aménagement extérieur du bâtiment n'a pas été oublié avec la création d'un cheminement piéton bien éclairé et de places PMR à proximité immédiate.

Par ailleurs, la collectivité prévoit de renouveler quelques équipements sportifs avant l'ouverture du complexe : tapis de lutte, paniers de basket, poteaux de volley, tables de ping-pong, etc.



La nouvelle salle d'une surface de 534 m<sup>2</sup>

1

nouvelle salle

2

vestiaires

3

salles existantes  
rénovées



## (ENFIN) STATIONNER À KERAMAZÉ

Les travaux d'aménagement d'une aire de stationnement aux abords du complexe de Kéramazé se termineront dans les prochaines semaines.

Une première zone de 20 places, située à proximité de l'entrée, permettra de satisfaire aux besoins courants de stationnement, en dehors des rencontres officielles.

Le jour des rencontres, une jauge complémentaire de 170 places, ouverte à ces occasions, viendra compléter ce premier dispositif.

Pour la sécurité de tous et en lien avec les règles de sûreté demandées par la fédération de rugby, le contrôle d'accès au site a été renforcé par l'implantation de clôtures et de portails.

**190**  
places  
aménagées

## TRANSPORT SOLIDAIRE : LE PLOUZ'HARR PLÉBISCITÉ

Lancé fin 2016, le service de transport solidaire de la commune rencontre aujourd'hui un vif succès. Géré par le CCAS et opérationnel grâce à l'implication de 24 bénévoles, le Plouz'harr permet aux personnes de plus de 60 ans dont les déplacements s'avèrent difficiles, et à celles en situation de handicap, d'accéder aux services et aux animations sur le territoire communal.



Plus de renseignements auprès du CCAS

02.98.31.95.66 • ccas@ville-plouzane.fr

# SERVICES PÉRISCOLAIRES : ADAPTATION DES MOYENS

Le service de restauration scolaire implanté sur le site du groupe scolaire Anita-Conti va connaître un réaménagement d'ampleur visant à lui donner de meilleures capacités de fonctionnement, adaptées aux effectifs d'aujourd'hui et de demain.



## UN BÂTIMENT POUR 2 FONCTIONS

Le bâtiment de services périscolaires au sein de l'école Anita-Conti est composé de deux espaces : celui de la cuisine centrale, qui prépare les repas servis dans les quatre groupes scolaires publics de la commune, et celui du restaurant scolaire où sont accueillis les élèves de l'école Anita-Conti, pour la cantine et la garderie.

La cuisine centrale est dimensionnée pour une production de 600 repas quotidiens alors que le chiffre de 700 est aujourd'hui régulièrement dépassé et que les perspectives laissent percevoir une poursuite de l'augmentation de la fréquentation. Cet espace va donc être agrandi et réorganisé. Cette opération s'accompagnera d'une réhabilitation du restaurant scolaire adjacent, afin d'accroître ses capacités d'accueil (de 280 à 392 élèves) et d'organiser la partie réservée aux élèves d'école primaire, en mode self-service pour la cantine.

## DES TRAVAUX D'ENVERGURE PENDANT 6 MOIS

Les travaux se dérouleront de fin février à fin août. La continuité du service de restauration scolaire est un facteur primordial dans l'organisation du chantier. Aussi, à compter du 26 février, la garderie et la cantine seront transférées dans la salle polyvalente -rue de Kerallan, face à l'école- et y seront assurés tout le long de la phase de travaux.



Près de  
**200m<sup>2</sup>**  
supplémentaires

La première phase portant sur l'extension des salles de restauration pourra alors commencer. Elle s'étalera sur 6 mois. Durant cette opération, la partie hébergeant la cuisine centrale ne sera pas affectée jusqu'aux vacances d'été. Le service de préparation des repas pourra ainsi perdurer. La deuxième phase de travaux est prévue de débiter le 8 juillet et consistera à restructurer la partie « cuisine centrale ». Une partie du matériel, vieillissant et souvent défaillant, sera également renouvelée.

Le passage en mode self-service du restaurant des élèves du cycle élémentaire offrira une certaine souplesse dans l'organisation du repas ; les enfants pouvant davantage manger à leur rythme. Une vigilance sera cependant apportée pour éviter les repas trop rapides. L'agrandissement des réfectoires renforcera le confort d'accueil.



Pendant la période d'utilisation de la salle polyvalente de La Trinité par les services périscolaires de l'école Anita-Conti, les activités associatives se tiendront dans d'autres salles de la commune, principalement au Bourg. La redistribution s'est faite en lien avec les associations concernées. Pour les élections européennes du 26 mai 2019, les bureaux de vote 3 à 5 sont maintenus dans la salle polyvalente de La Trinité.



# LA COURTE ÉCHELLE : INTERGÉNÉRATIONNELLE ET SOLIDAIRE

*La Courte Échelle* est un acteur bien connu du paysage associatif et solidaire de la commune. Cette association, subventionnée par la commune, anime le centre social depuis 1995. Elle œuvre au quotidien pour favoriser le pouvoir d'agir et le vivre ensemble. La commune met à sa disposition deux lieux : à Castel Nevez, au sein de l'espace *Eric-Tabarly*, et au Bourg.

## OBSERVER, RÉFLÉCHIR, ET AGIR

Installée au sein de l'espace *Eric-Tabarly* depuis 2012, *La Courte Échelle* est ouverte à tous, pour peu de partager les valeurs motivant les actions du centre social : la dignité humaine, la solidarité et les principes démocratiques. Convaincus que les habitants connaissent mieux que quiconque le lieu où ils habitent et qu'ils disposent de savoir-faire à valoriser, les 5 salariés et le conseil d'administration s'appuient sur le pouvoir d'agir des citoyens pour faire bouger les lignes. Chacun peut donc s'investir comme il le souhaite auprès de *La Courte Échelle*. Bénévoles et salariés ont à cœur d'aborder l'ensemble des projets de la même

façon, qu'ils soient du domaine culturel, liés au développement durable, à la solidarité, à l'animation du territoire ou au bien vieillir : « *on se pose, on observe, on réfléchit, on discute, on émet des hypothèses, puis on passe à l'action* », explique Dominique Mazéas, directrice de la *Courte Échelle*.

## FACILITER LA VIE SOCIALE ET ASSOCIATIVE

Concrètement les actions soutenues par le centre social *La Courte Échelle* concernent trois champs d'actions : la famille et la solidarité ; la jeunesse et la prévention ; l'accueil et l'accompagnement de la population et des associations. Des animations à destination des familles sont ainsi régulièrement organisées au sein de l'espace *Eric-Tabarly* : « Si trouille party » à l'occasion d'Halloween, pique-nique, chasse à l'œuf, « La famille s'amuse »... Toutes ces animations ont en commun d'être proposées par les habitants et visent à faire se rencontrer des personnes de tous âges et de tous milieux. C'est par ces moyens que des solidarités prennent forme, que des projets s'élaborent.

L'accueil et l'accompagnement des jeunes Plouzanéens est un autre axe majeur des actions de l'équipe. Les animateurs de l'espace-jeunes du centre social proposent de nombreuses activités très concrètes allant du bricolage au débat sur des thèmes comme « apprendre à vivre les uns avec les autres ». L'aide aux devoirs au bénéfice des écoliers

et l'entraide scolaire des collégiens (cinquième/troisième) font aussi partie de *La Courte Échelle*. Quarante-huit bénévoles se mobilisent. C'est ainsi que les actions se concrétisent. Un partenariat avec des étudiants de l'ESIAB, école d'ingénieurs située sur le Technopôle, permet aux jeunes de bénéficier de conseils méthodologiques et de devenir plus autonomes.

Enfin, *La Courte Échelle* héberge vingt-neuf associations et sept services à la population. Parmi celles-ci, 15 ont un représentant désigné au sein du conseil d'administration, qui totalise vingt-cinq membres. Le centre social promeut leurs actions et apporte conseils et aides.

## UNE RADIO 2.0

Née en 2014, la web radio de *La Courte Échelle* est un outil très riche qui a donné lieu à de multiples projets, à l'initiative des jeunes : entretiens avec des associations de Plouzané, discussions autour de l'habitat de demain, travail avec les collégiens sur la tolérance... Accessible sur le site internet du centre social, cette radio permet de valoriser l'expression des habitants, mais aussi de développer les compétences techniques des animateurs, tout en se révélant à soi-même... et aux autres !





"Ce qui se vit à La Courte Échelle est très positif : on ne peut qu'être optimiste de voir tous ces bénévoles qui s'impliquent, qui donnent de leur temps pour construire ensemble et faire vivre le territoire"

Renée Guérec, présidente du centre social



## RÉPARER PLUTÔT QUE JETER

Regrettant qu'il soit aujourd'hui plus facile de jeter et de remplacer que de réparer, des bénévoles ont mis sur pied un projet autour du recyclage et du réemploi, bien nommé « Système R ». « R » comme Réparer, Rénover, Recycler. L'idée est simple : pendant un temps convivial au centre social, chacun peut venir avec ses appareils en panne et trouver des conseils pour le réparer. Deux rencontres ont eu lieu en 2018 et ont permis de donner une deuxième vie à de nombreux objets du quotidien. Ce projet, fait suite au « système D » : « D » comme Donner, Déposer, Discuter, qui est un lieu de don et partage mis en place début 2018, dans le hall du centre social.

Si vous avez des compétences en électricité, électronique, informatique, réparation de vélo, soudure, couture, bricolage en général, n'hésitez pas à rejoindre le groupe de bénévoles !



### Pratique

Centre social La Courte Échelle  
Espace Tabarly, 4, rue Anatole le Braz • 02.98.45.42.42  
[www.lacourteechelle.centres-sociaux.fr](http://www.lacourteechelle.centres-sociaux.fr)  
[www.facebook.com/cslacourteechelle](https://www.facebook.com/cslacourteechelle)

Un travail est également mené sur la thématique du bien vieillir à Plouzané par une commission dédiée, « Créativ'âge » : ses réflexions ont notamment permis de faire se rencontrer des personnes ayant un projet de rénovation immobilière avec des architectes du département, en lien avec le Conseil d'Architecture, d'Urbanisme et de l'Environnement (CAUE).



services à la population hébergés

dont la PMI, et le Point Information Jeunesse et Familles

## CUISINONS ENSEMBLE




Depuis 2015, des ateliers de cuisine, animés par des bénévoles, sont régulièrement proposés à La Courte Échelle. À destination des adultes ou pour les enfants accompagnés de leurs parents, ces temps permettent d'apprendre ou de réapprendre à cuisiner et de mettre en valeur les capacités de chacun. Grâce à des recettes simples mais goûteuses, on découvre qu'il est possible de manger équilibré avec un petit budget. Moyennant une participation de 2,50 €, les participants rentrent chez eux avec un plat et un dessert concoctés au cours de l'atelier, et le sourire aux lèvres.



# ÉNERGIE SOLAIRE : UN POTENTIEL À VALORISER

Le développement des énergies renouvelables occupe une place de premier ordre dans le Plan climat énergie de Brest métropole.

En dépit de la réputation des conditions climatiques de la pointe bretonne, le soleil est bel et bien une source essentielle avec laquelle il faut compter.

<p><b>/// 1</b></p> <p>Vérifiez le potentiel solaire de votre toiture sur le site <a href="http://www.brest.fr/cadastre_solaire">www.brest.fr/cadastre_solaire</a></p> 	<p><b>/// 2</b></p> <p>Prenez contact avec <b>Tinergie</b>, la plateforme gratuite d'accompagnement à la rénovation énergétique.</p> <p>Tinergie : Tél. 02 98 33 20 09 <a href="http://www.tinergie-brest.fr">www.tinergie-brest.fr</a></p> 	<p><b>/// 3</b></p> <p>Vous contactez vous-même des professionnels qualifiés partenaires.</p> 
--	---	---

Source : Tinergie

L'énergie solaire peut être, soit thermique pour la production d'eau chaude, soit photovoltaïque pour la production d'électricité. Pour accompagner les particuliers dans leurs projets, Brest métropole a développé deux services.



## LE CADASTRE SOLAIRE, UN OUTIL GRAND PUBLIC

Gratuit et accessible en ligne, le « cadastre solaire » permet d'identifier le potentiel de toutes les toitures du territoire. Après avoir renseigné l'adresse précise de l'habitation, un code couleur indique le potentiel solaire de sa toiture.

Par ailleurs, l'agence Tinergie apporte, gratuitement, conseils techniques et financiers en aidant à la réalisation du diagnostic, en facilitant la mise en relation avec des professionnels partenaires locaux référencés et en vérifiant les travaux finis.



En avril, une nouvelle campagne d'information va démarrer et verra notamment le lancement d'un nouveau cadastre solaire en 3 dimensions, plus attractif.

## PLOUZANÉ, COMMUNE À FORT POTENTIEL

Le potentiel de Plouzané est parmi les plus importants du territoire. Plusieurs quartiers, les plus récents notamment, présentent des conditions favorables à l'implantation de l'énergie solaire. Au printemps dernier, une campagne d'information a été menée par Brest métropole sur toutes les communes du territoire. À Plouzané, une cinquantaine d'habitants se sont montrés intéressés par la démarche. Une vingtaine ont réalisé un pré-diagnostic de leur maison avec un conseiller Tinergie afin d'évaluer leur potentiel et 12 se sont engagés dans une demande de devis auprès des entreprises référencées.



### Info et contact

Tinergie  
02.98.33.20.09  
[www.tinergie-brest.fr](http://www.tinergie-brest.fr)

•  
Cadastre solaire de Brest métropole : [Brest.fr](http://Brest.fr) rubrique Au quotidien / Agir pour l'environnement / Gestion de l'énergie / Le cadastre solaire

### À NOTER

Les installations solaires pour l'eau chaude (thermique) peuvent bénéficier d'une aide de 500 € à 800 € sous conditions de performance énergétique globale de la maison, accordée par Brest métropole après travaux. Pour le solaire photovoltaïque, l'électricité est revendue selon un tarif d'achat garanti par l'État.



# IFREMER, À LA POINTE DES SCIENCES DE LA MER

La qualité de ses activités et le haut niveau de ses travaux ont fait de l'Ifremer l'institut de référence dans les sciences de la mer. Le début de l'année 2019 a été marqué par l'arrivée sur le site plouzanéen de son siège administratif, auparavant établi en région parisienne.

L'établissement de la Pointe du diable compte aujourd'hui 900 salariés (dont une centaine induite par le déménagement du siège à Plouzané) et accueille près de 300 stagiaires par an. D'autres organismes - tels que l'UBO, le CNRS, l'IPEV, l'ANSES... - travaillant en lien étroit avec l'Ifremer, sont installés sur le site : ils représentent 400 personnes environ.

## INNOVATION & VALORISATION

Au quotidien, l'Ifremer s'investit dans une recherche d'excellence ainsi que dans la formation par la recherche, afin de développer les connaissances maritimes, en appui aux politiques publiques ou aux activités liées à ce domaine. L'innovation est au cœur des activités de l'Ifremer. Signataire d'un contrat d'objectifs renouvelé tous les 5 ans avec l'État, il développe des coopérations nationales et internationales pour la recherche marine, et coordonne des projets européens. Il s'inscrit également dans une logique de valorisation économique grâce à de nombreux partenariats avec le monde industriel ou économique, et notamment avec des entreprises plouzanéennes implantées sur le Technopole et le Pôle de Compétitivité Bretagne Atlantique. Il est ainsi un acteur essentiel du Campus mondial de la mer, qui vise à faire de la pointe bretonne une place incontournable dans le domaine des sciences et technologies marines.

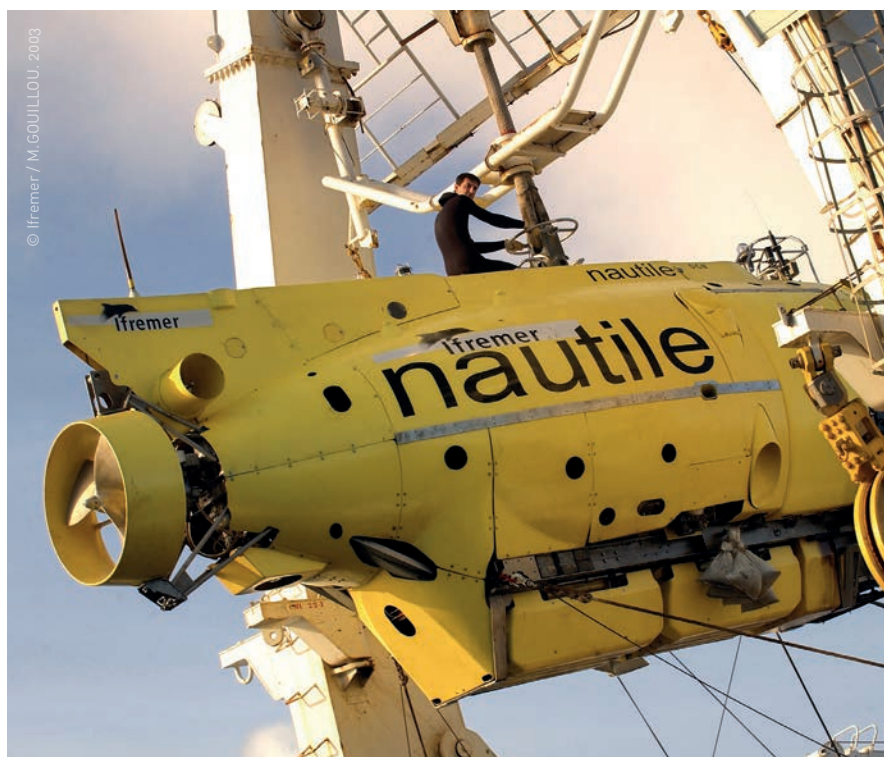
En outre, l'Institut organise et coordonne les campagnes menées par quatre bateaux hauturiers et six navires côtiers : cette flotte océanographique est une infrastructure labélisée par le Ministère de la recherche, à disposition de la communauté scientifique nationale.



salariés  
sur le site  
dont 900  
sous contrat  
avec Ifremer

## LES SCIENCES DE LA MER À PORTÉE DE TOUS

Mieux faire connaître la mer au plus grand nombre fait également partie des missions de l'Institut. Il valorise et facilite l'accès aux travaux et aux résultats de la communauté scientifique afin que chacun puisse s'en approprier les enjeux. Les conférences grand public, qui se déroulent un mercredi par mois à 15h30, font partie du dispositif de diffusion de la culture scientifique mis en œuvre. Enfin, l'Ifremer favorise le partage des savoirs et les échanges entre les chercheurs et les citoyens. Il ouvre ainsi régulièrement ses portes au public, notamment dans le cadre de visites scolaires. En fin d'année, l'inauguration du bâtiment qui hébergera les services du siège administratif pourrait aussi être une occasion de redécouvrir le site...



Mise à l'eau du Nautile depuis l'Atalante lors de la campagne Prestinaut au large de l'Espagne

# D'UN CÔTÉ DE LA RADE À L'AUTRE

En 1966, Claude Petton passe l'ultime étape pour l'obtention de son diplôme d'architecte : il présente à un jury son projet de pont reliant le pays du Léon à celui de Cornouaille, en raccordant Plouzané à la pointe de Roscanvel. Si le projet répondait à certains défis architecturaux, il abordait aussi plusieurs thématiques sociétales.



Le projet n'avait pas vocation à être réalisé ni même à concourir ; son unique but était de démontrer la capacité et les compétences de l'auteur à devenir architecte. La seule règle fixée était celle de la faisabilité technique. Dès lors, Claude Petton avait toute latitude pour laisser libre cours à sa créativité et faire abstraction de la démesure de ses propositions dont il était pleinement conscient. Cette « cité-viaduc » était davantage un ouvrage d'art.

## UN TRAIT D'UNION SUR 9 NIVEAUX

Schématiquement, il s'agissait d'un « ruban tendu » à 68 mètres de haut entre la pointe du Mengant et celle de Cornouaille, distantes de 2 150 mètres. Le choix de cet axe était motivé par l'utilisation de la roche Mengant (rocher situé à mi-distance) pour accueillir le pilier principal du pont. En forme de V et avec ses 280 mètres d'envergure, celui-ci était conçu pour héberger, sur 9 niveaux, une véritable « cité régionale des loisirs et de la culture ».

Le premier niveau -le plus élevé- était celui de la route à 4 voies ; le second -sous le tablier- était réservé aux parkings. Les sept autres niveaux inférieurs accueilleraient,



Retrouvez  
l'intégralité  
de l'article  
« Pont virtuel,  
Pont symbolique »  
sur [www.plouzane.fr](http://www.plouzane.fr),  
rubrique  
D'hier à aujourd'hui /  
L'Histoire

selon des thématiques propres à chacun, des espaces dédiés aux arts, aux sports, aux spectacles, aux loisirs ou à la convivialité : hôtels, restaurants, musées, bibliothèques, cinémas, discothèques, salles, amphithéâtres, forum... et même un port et une tribune de 5 000 places !

L'ouvrage se voulait également répondre à des préoccupations territoriales et culturelles. Ainsi, Claude Petton avançait, entre autres arguments justifiant l'intérêt de son projet, que celui-ci désenclaverait la presqu'île de Crozon « en l'incluant dans la zone d'attraction immédiate de Brest et dans les circuits touristiques »...

Ce projet a valu à M. Petton une mention « Très bien » et la médaille d'argent du meilleur diplôme. L'architecte a ensuite continué sa carrière en concevant, outre de nombreuses maisons individuelles, l'église de Quizac, le club nautique de Brignogan, le centre Moulin-Mer à Logonna-Daoulas et la Chambre de Commerce et d'Industrie de Brest.

Sources : livre « Claude Petton, architectures et nature » de l'association « L'œuvre de Claude Petton » et du Musée des Beaux-Arts de Brest Iroise Imprimeur - Brest - janvier 2006.



# TEMPS LIBRE ET CLUB FÉMININ : MAINS AGILES ET ESPRITS CRÉATIFS

Les travaux manuels ont de beaux jours devant eux à Plouzané. Deux associations proposent, chaque jour de la semaine, toute sorte d'activités créatives. Ces rendez-vous ont leurs adeptes : près de 200 personnes au total y participent activement et prennent grand plaisir à partager ces moments conviviaux.

## DES DISCIPLINES POUR TOUS LES GOÛTS

Créé il y a plus de 40 ans, le *Club féminin* compte 105 adhérentes, essentiellement retraitées. Si la moyenne d'âge se situe autour de 65 ans, les esprits n'en sont pas moins vifs et créatifs. Le panel des activités proposées est très large : aquarelle, patchworks, encadrement, peinture sur tissu, broderie, cartonnage et peinture sur porcelaine. Les trésors réalisés sont proposés à la vente, chaque année, lors de Noël à Plouzané. Les bénéfices récoltés vont à l'association bretonne *Fées du bonheur*, qui exauce les rêves des enfants hospitalisés. Tous les ateliers sont animés par des bénévoles. C'est également le cas au sein de l'association *Temps libre*, hébergée à l'espace *Eric-Tabarly*. Couture, tricot, points comptés et art floral sont suivis chaque semaine par 90 personnes, tous loisirs confondus. Là aussi, inventivité et savoir-faire sont au rendez-vous et les petites mains n'hésitent pas à présenter le fruit de leur travail lors de la journée des associations. Ce temps fort permet de se faire connaître et d'encourager de nouvelles personnes à joindre les différents groupes. Depuis peu,



### Plus d'infos :

Club féminin :  
02.98.45.77.34

Temps libre :  
02.98.05.30.27



Les adhérentes du *Club féminin* préparent le marché de Noël

l'association organise en début d'année une sortie afin d'intégrer plus facilement les nouvelles adhérentes.

## DES ESPACES D'ÉCHANGE ET D'ENTRAIDE

Au-delà des activités pratiquées, ces rendez-vous hebdomadaires sont devenus, au fil des ans, de formidables espaces de rencontres et d'échanges. S'ils permettent de développer la créativité de chacun et de se réapproprier des savoir-faire parfois délaissés, ils sont surtout un lieu d'entraide et de partage. Les plus expérimentées prennent ainsi plaisir à aiguiller les débutantes et à leur donner leurs astuces. Les moments de convivialité, organisés régulièrement dans l'année (voyage, repas, sorties...), permettent aussi de créer de nouvelles amitiés et de partager plus qu'une après-midi. Deux associations donc, mais les mêmes motivations : la convivialité, l'imagination et le plaisir partagé.



Les membres de la section *Point compté* de l'association *Temps libre* à l'ouvrage

# DIBAB AR BREZHONEG EVEL UNAN EUS AR YEZHOUÛ FAMILH

Ma ' z eus hiziv ouzhpenn 18 000 a vugale er c'hlasoù divyezhek e Breizh, n'eus ket kalz a familhoù a ra gant ar brezhoneg en o buhez familh .



La famille Derrien



Morgane Perennou éduque ses enfants en breton

**S**tudiadennoù a vez graet er mare-mañ war treuzkas ar brezhoneg er familhoù, hag ur glaskerez, Katell Chantreau, he deus dastumet 450 respont d'ur c'houlennaoueg he doa savet evit klask kompren pe tra lak an tadoù hag ar mammoù brezhonek da gomz brezhoneg pe da chom hep komz brezhoneg d'o bugale. Setu perak hon eus kavet dedennus kejañ gant familhoù ' zo eus Plouzane o deus bet da ober an dibab-se.

Morgan Perennou he deus dibabet komz brezhoneg gant he bugale « abaoe an dervezh ma ' z int ganet ». Eviti e oa « naturel » ha c'hoant he doa da dreuzkas ar pezh he doa desket e Diwan. « Evidon e oa anat. C'hoant em boa treuzkas ar pezh a gont evidon, ha ne oa ket ur gudenn evit va gwaz, ha n'eo ket brezhoneger » emezi. Graet he deus ul lodenn eus he studioù e Pariz hag e Lyon, hag eno he deus komprenet an dalvoudegezh en doa ar brezhoneg eviti. He merc'h, Malwena (15 vloaz) zo hiziv e lise Amiral Ronarc'h, hag he mab, Gael (12 vloaz) a zo e Skolaj Diwan Ar Releg. Er gêr, e vez implijet ar brezhoneg hag ar galleg, dre ma ne oar ket brezhoneg, Gilles, an tad.

Gwenola Derrien hag Hughes Toussaint a zo ivez brezhonegerien. Gwenola a zo bet savet e brezhoneg gant he zad hag e galleg gant he mamm. N'eo ket bet skoliataet er c'hlasoù divyezhek, met dre m'he doa desket brezhoneg er gêr, he deus bet tro da labourat e brezhoneg e-pad meur a vloavezh evit TV Breizh hag evit an ti-embann Emgleo

Breizh. He gwaz, Hughes, zo kelenner saozneg e Skolaj Kerallan. Ganto e vez implijet ar brezhoneg er gêr, hervez an degouezhoù, ha dreist-holl pa gejjont gant mignoned a zo ivez brezhonegerien. Anzav a ra Gwenola he deus ezhomm da implij ar brezhoneg en un doare naturel, gant he bugale, Lomig (11 vloaz) ha Matilin (4 bloaz). Eviti eo pouezus reiñ dezho ar blijadur da ober gant ar yezh, ha laouen eo o welet e plij kalz d'he mab koshañ an heuliad « C'hwi a gano » ha « sot eo gant an dra-se » emezi. Respontet he deus d'an enklask a vez graet er mare-mañ gant Katell Chantreau war Breizh a-bezh, rak eviti n'eo ket tamm ebet evel 40 pe 30 vloaz ' zo.

## DIVERRADENN - RÉSUMÉ

Alors que l'on compte 18 000 élèves dans les filières bilingues en Bretagne, on peut s'interroger sur l'usage de la langue bretonne dans le cadre familial. À Plouzane, plusieurs familles ont choisi d'utiliser le breton comme l'une de leurs langues de vie.

Morgan Perennou a fait le choix d'éduquer ses enfants en breton dès leur naissance. Pour elle, « c'était naturel » de leur transmettre ce qu'elle aimait et qui avait de l'importance dans sa vie. Son mari, Gilles, n'étant pas bretonnant, les deux langues cohabitent dans le cercle familial. C'est aussi le cas chez Gwenola Derrien et Hughes Toussaint qui utilisent les deux langues avec leurs enfants, selon les circonstances. Pour Gwenola, le plus important est de donner envie aux enfants d'utiliser le breton. Elle a répondu à l'enquête menée en Bretagne par Katell Chantreau, chercheuse et mère de famille, qui étudie depuis quelques années la transmission de la langue bretonne par les parents qui ont appris cette langue. Cette enquête nourrira sa thèse de doctorat.



## DE 2018 À 2019 : TOUJOURS ENSEMBLE

Le groupe majoritaire « *Plouzané, ensemble continuons !* » vous souhaite une bonne et heureuse année 2019.

L'année dernière, nous présentions l'année 2017 comme une année de transition avec les arrivées de Donald Trump et Emmanuel Macron. En 2018, force est de constater que la transition n'a été que de forme. Sur le fond, c'est un prolongement de la dégradation de la situation. Pour l'environnement et le climat, l'inaction des gouvernements continue et les catastrophes climatiques se multiplient. Pour l'économie, les inégalités ne cessent de croître. En fait, pas de surprise, le jeune président ne fait qu'appliquer de vieilles recettes éculées qui ont déjà montré leur inefficacité. Le chômage se réduit à peine mais surtout, notre société produit des « travailleurs pauvres ». Il n'est alors pas étonnant de voir de la colère s'exprimer...

À Plouzané, nous continuons de travailler pour des équipements, des services et des activités de qualité. Ainsi, nous pouvons citer, entre autres faits marquants de l'année 2018 : l'ouverture au public du phare du Minou à l'occasion des Journées du patrimoine, l'inauguration de la Place de la République, un « Dellec en Juillet » plus original avec des musiques actuelles et une soirée des arts du cirque et de la rue. La cérémonie du centenaire de l'Armistice fut un moment très émouvant, avec un chœur d'écoliers de la commune chantant la *Marseillaise*. Le passage à la semaine de quatre jours pour les écoles primaires publiques de la commune et la réorganisation des ALSH ont été gérés à la satisfaction des jeunes habitants, de leurs parents et du corps enseignant. Plus récemment, la fête de Noël à Trémaidic a permis à plusieurs associations de valoriser leurs travaux et à l'école municipale de

musique de clore l'année en beauté. L'avancement du déploiement de la fibre optique et du très haut-débit est apprécié par les habitants. Enfin, toutes les associations du territoire doivent être félicitées pour leur dynamisme et les activités qu'elles proposent aux Plouzannéen.ne.s.

Sur le territoire, nous saluons l'arrivée du centre administratif de l'Ifremer. Venu de la région parisienne, il s'installe sur le site plouzanéen : une reconnaissance pour cet établissement.

En 2019, l'évolution du gymnase de Kroas Saliou se terminera, offrant notamment une salle supplémentaire aux associations et aux collègues. Le projet d'évolution du service de restauration scolaire implanté sur le site du groupe scolaire Anita-Conti se réalisera.

2019 est aussi une année électorale : en mai, vous pourrez choisir les députés européens. Leur rôle est essentiel dans le fonctionnement de l'Europe : ils proposent des lois et régulent l'action de la Commission Européenne qui, elle, n'est pas élue directement mais représente les Etats. L'état du monde, les grands enjeux climatiques et économiques ne pourront s'améliorer qu'avec une Europe capable de discuter avec les autres grands acteurs que sont les USA, la Chine ou la Russie. C'est pourquoi cette élection est primordiale.

Dans un monde complexe, le groupe majoritaire « *Plouzané, ensemble continuons !* », met tout en œuvre pour faire de Plouzané un lieu doux pour y vivre ensemble. Très bonne année 2019 !

**Le groupe majoritaire « *Plouzané, ensemble continuons !* »**

## BREST MÉTROPOLE : C'EST TRÈS DUR DE GRANDIR ?

Avec 8 communes et 220 000 habitants, Brest Métropole, est l'une des plus petites des 21 métropoles françaises. Difficile de peser et d'exister face aux grandes !

La Métropole Brestoïse est au centre d'activités qui vont au-delà de ses 8 communes, et étendre son périmètre géographique pourrait contribuer à renforcer son poids et sa pérennité. Mais il faut que les acteurs concernés, citoyens et élus, aient la conviction de s'engager dans un processus de fusion gagnant-gagnant, sur le plan du développement des services et sur le plan économique.

En fin 2018, les élus de la communauté de commune de la presqu'île de Crozon et de l'Aulne maritime, après des discussions avancées, ont rejeté cette fusion. Les communautés de communes à l'Ouest, au Nord ou à l'Est ne sont pas pour l'instant, décidées à rejoindre la Métropole.

Pour les citoyens et les élus, des incertitudes existent donc.

D'un côté, les grandes compétences stratégiques ont vocation à être gérées à une plus large échelle. La gestion de l'eau, des déchets, de l'étalement urbain, de l'aménagement économique ou des déplacements ne se limitent pas aux frontières de nos huit communes, mais concerne tout le bassin de vie du pays de Brest.

D'un autre côté, la Métropole peut apparaître comme une lourde machine qui impose des décisions, et pilote des actions jusqu'au cœur des communes en raison d'une répartition entremêlée des compétences avec les communes. Chacun, citoyen ou élu, peut penser perdre son autonomie et son pouvoir de décision

Ainsi, la Métropole, en charge de l'aménagement de l'espace public et donc de la place de la mairie et a été partie prenante, à égalité avec la commune, pour choisir notre nouvelle mairie. Les futures communes adhérentes composeront-elles avec la métropole pour aménager la place de leur mairie ?

La Métropole gère les espaces verts, mais chez de nombreux citoyens l'impression est que la décoration des ronds-points de Brest se fait au détriment de l'entretien des espaces verts des autres communes.

À cela s'ajoute la crainte d'une augmentation de la fiscalité pour les nouvelles communes : offrir plus de services accroît les coûts. Une économie d'échelle suffit-elle à l'absorber ?

Concernant les déplacements, sujet important pour notre Métropole, de gros problèmes subsistent : désenclavement du Technopole, doublement du pont de la Villeneuve, contournement de Brest (via Saint-Renan - Gouesnou - Guipavas ou via Lambézellec), surcharge de la route du Conquet.

Continuer à développer des projets purement brestoïses de tramway de Brest à Brest et d'ascenseurs urbains répond peut-être à un besoin Brestoïse, mais c'est plutôt à l'échelle du pays de Brest qu'il faut prioritairement trouver des solutions dans l'intérêt de tous.

Comment penser que Saint-Renan, Plabennec, Landerneau s'arrimeront à un tel navire amiral ? Pour grandir, la Métropole doit se montrer attirante, en se concentrant sur les compétences stratégiques indispensables pour le pays de Brest, et en laissant aux communes la gestion des services de proximité.

**Les élus du groupe Plouzané Demain**

**Yves Du Buit, Françoise Guéneuguès, Nicolas Demercastel, Yvonne Thomas, André Lasquellec, Roseline Thomas, Francis Le Bian, Jean-Luc Batany – [contact@plouzane-demain.fr](mailto:contact@plouzane-demain.fr)**

## MARS

### DIMANCHE 3

- SALLE DE TRÉMAÏDIC  
Kig ha farz, organisé par la paroisse
- CENTRE CULTUREL  
Rencontre de clarinettes,  
organisée par l'École de musique

### MERCREDI 6 MÉDIATHÈQUE

Heure du conte

### JEUDI 7 MÉDIATHÈQUE

Découvertes numériques

### VENDREDI 8 CENTRE CULTUREL

Concert « L'effet Paganini »,  
organisé par Euterpe

### SAMEDI 9

- CENTRE CULTUREL  
Représentation théâtrale, organisée  
par le Comité des écoles libres
- ESPACE ERIC-TABARLY Breizh Kafe,  
organisé par Brezhoneg e Plouzane

### DIMANCHE 10

- CENTRE CULTUREL  
Spectacle de la compagnie Marmouzig,  
organisé par Rêves de clown
- SALLE DE TRÉMAÏDIC  
Vide-grenier, organisé par le Dojo

### JEUDI 14

- MÉDIATHÈQUE  
Découvertes numériques
- CENTRE CULTUREL  
Ciné-séniors, organisé par le CCAS

### VENDREDI 15 SALLE DE TRÉMAÏDIC

Repas des officiers mariniers

### SAMEDI 16

- SALLE DE TRÉMAÏDIC  
Loto, organisé par Kroas Saliou Bouge
- MÉDIATHÈQUE  
Les p'tites histoires

### MARDI 19

MONUMENT AUX MORTS ET SALLE DU BOURG  
Cérémonie du 19 mars, organisée par la FNACA

### JEUDI 21 MÉDIATHÈQUE

Découvertes numériques

### SAMEDI 23 & DIMANCHE 24

SALLE MUNICIPALE DU BOURG  
Exposition de peinture, organisée  
par Les peintres en liberté

### DIMANCHE 24 SALLE DE TRÉMAÏDIC

Foire à la puériculture, organisée  
par Ti Ar Bugélig

### DU 23 MARS AU 3 AVRIL PRINTEMPS DE LA MUSIQUE

#### SAMEDI 23

CENTRE CULTUREL  
Concert de Printemps

#### DIMANCHE 24

FOYER LAÏQUE  
Concert de la Chorale Iroise

#### VENDREDI 29

SALLE CANTABILE - ÉCOLE DE MUSIQUE  
Moment musical

#### SAMEDI 30

CENTRE CULTUREL  
Concert de Cécile Corbel

#### SAMEDI 30 & DIMANCHE 31

MasterClass avec Cécile Corbel

#### MARDI 2

CENTRE CULTUREL  
Spectacle "Les 4 éléments"  
avec l'école du Bourg  
et l'école de musique

### JEUDI 28 MÉDIATHÈQUE

Découvertes numériques

### SAMEDI 30 MÉDIATHÈQUE

Déclics numériques

### DIMANCHE 31 SALLE DE TRÉMAÏDIC

Vide-grenier, organisé  
par l'APE de Coat Edern

## AVRIL

### JEUDI 4

- MÉDIATHÈQUE  
Découvertes numériques
- CENTRE CULTUREL  
Ciné-séniors, organisé par le CCAS

### SAMEDI 6

- SALLE DE TRÉMAÏDIC  
Assemblée générale  
de l'association Alapage
- CENTRE CULTUREL  
Représentation théâtrale,  
organisée par Théâtre mosaïque
- ESPACE ERIC-TABARLY  
Breizh Kafe, organisé  
par Brezhoneg e Plouzane

### DIMANCHE 7 SALLE DE TRÉMAÏDIC

Repas de l'Amicale des chasseurs  
de Saint-Pierre

### JEUDI 11 SALLE MUNICIPALE DU BOURG

Soirée du BDE de l'ESIAB

### DIMANCHE 14 SALLE DE TRÉMAÏDIC

Vide-grenier, organisé  
par le Cercle ornithologique

### DIMANCHE 21 SALLE DE TRÉMAÏDIC

Vide-grenier, organisé par Flo'tonomie

### LUNDI 22 SALLE DE TRÉMAÏDIC

Loto, organisé par le COPABC

### DIMANCHE 28 SALLE DE TRÉMAÏDIC

Foire à la puériculture, organisée par le Dojo

## MAI

### SAMEDI 4

- SALLE DE TRÉMAÏDIC  
Loto, organisé par l'APEL Sainte-Anne
- SKATE-PARK  
Animations organisées  
par l'Espace-Jeunes *La Batterie*

### SAMEDI 4 & DIMANCHE 5 ÉCOLE DE MUSIQUE

MasterClass avec Franck Aghulon

### MERCREDI 8 STADE DE TRÉMAÏDIC

Tournoi féminin, organisé par le PAC Foot

### JEUDI 9 CENTRE CULTUREL

Ciné-séniors, organisé par le CCAS

### SAMEDI 11

- SALLE DE TRÉMAÏDIC  
Loto, organisé par Muay Thai
- ESPACE ERIC-TABARLY  
Breizh Kafe, organisé  
par Brezhoneg e Plouzane

### DIMANCHE 12 FORT DU DELLEC

Les Harmoniades, organisées  
par l'École de musique

### MERCREDI 15

SALLE CANTABILE - ÉCOLE DE MUSIQUE  
Moment musical

### SAMEDI 18 CENTRE CULTUREL

Concert de fin d'année, organisé  
par l'École de musique

### DIMANCHE 19 SALLE DE TRÉMAÏDIC

Vide-grenier, organisé  
par Kroas Saliou Bouge

### SAMEDI 25 & DIMANCHE 26 CENTRE CULTUREL

La voix dans tous ses états

### DIMANCHE 26

- SALLE DE TRÉMAÏDIC  
Foire à la puériculture, organisée  
par À petits pas
- Élections européennes

### MERCREDI 29 CENTRE CULTUREL

Représentation des Ateliers  
théâtre municipaux

## JUIN

### SAMEDI 1

- FORT DU DELLEC  
Pique-nique des officiers mariniers

### JEUDI 6 SALLE DE TRÉMAÏDIC

Repas de Skol al Iouarn

### SAMEDI 8 STADE DE TRÉMAÏDIC

Tournoi U15

### DIMANCHE 9 STADE DE TRÉMAÏDIC

Tournoi Festival d'Armor

### JEUDI 13 CENTRE CULTUREL

Ciné-séniors, organisé par le CCAS

### VENDREDI 14 SALLE DE TRÉMAÏDIC

Assemblée générale du PAC Foot

### SAMEDI 15

- ESPACE LA BATTERIE  
Fête de *La Batterie*
- SALLE DE TRÉMAÏDIC  
Loto, organisé par le PAC Foot
- FORT DU DELLEC  
Compétition de gouren et fest-noz,  
organisée par Skol gouren
- ÉCOLE DE COAT EDERN  
Kermesse, organisée  
par l'APE de Coat Edern

### ESPACE ERIC-TABARLY

Breizh Kafe, organisé  
par Brezhoneg e Plouzane

### DIMANCHE 16 FORT DU DELLEC

Fête du club d'Aïkik'ai

### VENDREDI 21

- PLACE DE LA RÉPUBLIQUE  
Fête de la musique
- BIBLIOTHÈQUE LA PÉROUSE  
Le Technopôle fête la musique,  
organisé par Euterpe

### SAMEDI 22 CENTRE CULTUREL

Concert Metro's Cool Musiques  
actuelles avec le Conservatoire,  
organisé par l'École de musique

### DIMANCHE 23 FORT DU DELLEC

Concert MusiqueS EnsembleS,  
organisé par l'École de musique

### MARDI 25 FOYER LAÏQUE

Randonnée des écoles, organisée  
par l'Amicale laïque

### VENDREDI 28 FOYER LAÏQUE

Tournoi de pétanque, organisé  
par l'Amicale laïque

### SAMEDI 29

- ÉCOLE DU BOURG  
Kermesse, organisée par l'école  
du Bourg
- CENTRE CULTUREL  
Spectacle musical "Witch"