

07 ACTUALITÉ

Médiathèque de Plouzané :
les richesses d'un réseau à votre service !

10 DÉVELOPPEMENT DURABLE

Composter ses déchets ?
Un jeu d'enfant !

13 MOSAÏQUE

Le monde pour horizon

JOURNAL D'INFORMATION MUNICIPALE

BUHEZPLOUZANÉ

#115
juin '17

La vie de Plouzané



D'UN HÔTEL DE VILLE
À L'AUTRE



PLOUZANÉ



UNE MAISON COMMUNE MODERNE ET TOURNÉE VERS L'AVENIR

L'ouverture du nouvel Hôtel de Ville de Plouzané est un moment fort dans la vie de notre commune.

La qualité du lieu qui héberge une institution républicaine reflète aussi l'importance que l'on accorde à celle-ci et la considération qu'on lui porte. Or, un Hôtel de Ville joue un rôle essentiel dans notre démocratie et notre quotidien, car il rythme la vie républicaine : on y déclare les naissances, célèbre les mariages, choisit ses représentants par le vote ; les habitants s'y rendent pour effectuer leurs démarches ou y trouver un accompagnement... C'est surtout là que sont préparées puis votées toutes les décisions qui impacteront le territoire.

Le nouveau bâtiment communal est moderne, convivial et fonctionnel, et répond aux exigences environnementales d'aujourd'hui.

Les services municipaux sont désormais délivrés aux habitants dans de bonnes conditions. En ces temps troublés, je souhaite vivement que cet espace communal fasse vivre notre devise, inscrite sur toutes les mairies de France : « **Liberté, Égalité, Fraternité** ».

En dotant le service public de moyens actuels, modernes et adaptés à une ville de plus de 12 000 habitants, Plouzané conforte son image de ville contemporaine, vivante et porteuse de nombreux projets. Notre nouveau logo contribuera également à véhiculer cette image positive et rayonnante de Plouzané. Réalisé après une large concertation, il traduit votre vision de Plouzané : une ville dynamique et où il fait bon vivre.

Votre maire,

Bernard Rioual

03 ACTUALITÉ

Plouzané, ville phare

04 05 GRAND ANGLE

Hôtel de ville : pari gagné !

06 ACTUALITÉ

Se prendre en main !

07 ACTUALITÉ MÉDIATHÈQUE DE PLOUZANÉ : LES RICHESSES D'UN RÉSEAU À VOTRE SERVICE

08 09 MOSAÏQUE

Une fête de la Bretagne sans frontière !

Dellec en juillet : prenez date !

Théâtre + fête foraine = un cocktail hors du commun

À Plouzané, les élèves-ingénieurs sont (aussi) des honnêtes hommes

La restauration scolaire sous les projecteurs

10 DÉVELOPPEMENT DURABLE COMPOSTER SES DÉCHETS ? UN JEU D'ENFANT !

11 ÉC(H)ONOMIE

À Plouzané, l'eau est à 30° !

12 HISTOIRE

De bons et loyaux services

13 MOSAÏQUE LE MONDE POUR HORIZON

14 CULTURE BRETONNE

Sinema e brezhoneg evit ar vugale

15 EXPRESSION LIBRE

Oui, Plouzané rayonne !

Le changement, c'est maintenant ?

PLOUZANÉ, VILLE PHARE

HIER



AUJOURD'HUI



Plouzane

Vous l'avez déjà découvert en couverture de ce magazine: le nouveau logo de Plouzane a été adopté lors du conseil municipal de juin. Créé par l'agence brestoise *D'une idée l'autre*, il traduit pleinement la perception que les Plouzaneés ont de leur commune. En effet, lors de la consultation organisée pour ce projet, les habitants s'étaient montrés attachés à la notion de « ville triple » (ville, mer, campagne, trois centralités...), au phare du Minou, à la qualité de vie, et surtout, au dynamisme, que celui-ci provienne des habitants, du tissu associatif ou des acteurs économiques.

Moderne, agréable, dynamique et forts en symboles, il sera désormais la base de la nouvelle identité visuelle de Plouzane.

La Ville a également souhaité doter la commune d'un slogan. Celui-ci pourra être associé au logo dans certaines communications, comme celles visant à promouvoir l'image de la commune. La formule choisie, « **Ville phare** » est une référence au phare du Minou, emblème de la commune; elle renvoie également au rayonnement du territoire: le rayonnement au sens propre, assuré physiquement par le phare du Minou, et le rayonnement au sens figuré venant du dynamisme de la commune, notamment par son Technopôle qui héberge des unités industrielles ou de recherches, de renommée internationale pour certaines. En breton, le slogan est « **Ur gêr skedus** ».

ARGUMENTAIRE SYNTHÉTIQUE



HÔTEL DE VILLE : PARI GAGNÉ !

Après deux ans et trois mois de travaux, le nouvel Hôtel de Ville a ouvert ses portes au public lundi 29 mai, à 8h30.

Depuis cette date, toutes les démarches s'effectuent dans le nouveau bâtiment : demandes de renseignements, mariages, élections, inscriptions périscolaires...

Que ce soit à l'entrée ou dans les services, le cadre d'accueil des citoyens ainsi que les conditions de travail des agents dans la nouvelle maison commune sont enfin celles d'une ville de plus de 12 000 habitants et conformes aux normes et usages d'aujourd'hui.

« Agréable à vivre », « lumineux »... font partie des premiers mots prononcés par les agents prenant possession du nouvel Hôtel de Ville. Bureaux, couloirs, salles, dégagements... tous les espaces sont clairs et facilement accessibles. Le labyrinthe sombre aux multiples recoins de l'ancien bâtiment est oublié. « Le bâtiment est bien plus grand qu'auparavant. Si l'on est un peu perdu au début, les grandes vitres près de chaque porte de bureau sont très pratiques pour voir d'un coup d'œil si on peut demander une info à un collègue sans le déranger ! » témoigne un agent. Un autre relève : « Ce qui m'a frappé tout de suite, c'est le calme ! On ne se rendait pas compte à quel point l'ancien bâtiment était bruyant ! ».



Les services Finances, Ressources humaines et Informatique qui avaient dû s'installer dans la médiathèque, faute de place dans l'ancienne mairie, ont rejoint la maison commune. « On constate tout de suite que le nouvel Hôtel de Ville est bien plus fonctionnel que le précédent : chaque pôle est regroupé dans un secteur, avec, à la clé, un gain de temps et une optimisation du fonctionnement. » apprécie un agent.

La qualité architecturale du bâtiment est renforcée par plusieurs matériaux bruts : de nombreux murs sont en béton apparent, lisse et travaillé ; le carrelage du hall rappelle la pierre ; le sol de la salle des mariages ainsi que les escaliers sont en parquet... L'ensemble est très largement vitré.

Les habitants de Plouzané sont désormais reçus dans un environnement qui permet la discrétion. Les consultations de documents sont plus aisées. Les archives ne seront plus entassées au grenier ou dispersées dans de multiples placards : la mémoire collective sera dorénavant conservée correctement dans deux salles dédiées.




1 629 m²



La salle des archives, anciennement exigüe et sujette aux variations de température (photo du haut), est aujourd'hui spacieuse et appropriée à la conservation des documents (photo du bas).



ET LES ABORDS ?

Les travaux se poursuivent avec un achèvement des travaux prévu à horizon fin 2018. La commission extra-municipale « Cœur de ville », constituée d'habitants, d'acteurs du secteur, d'agents et d'élus, s'est réunie le 20 avril dernier pour procéder à des choix de matériaux et de mobilier urbain. À l'endroit où était située l'ancienne mairie, une grande place s'étalera devant la façade d'accueil de l'Hôtel de Ville. Elle sera réalisée selon deux variations de gris avec des pavés en granit semblables à ceux du parvis du téléphérique au Plateau des Capucins. Autour du chêne, le parvis en béton sera incrusté d'éléments du même granit que celui de la place. La piste cyclable sera également en béton. Des zones de verdure sépareront ces espaces des places de parking. La commission extra-municipale a également fait le choix qu'une fontaine soit aménagée entre l'Hôtel de Ville et l'école primaire. L'idée est de rappeler que sur le lieu-dit de Kroaz-Saliou, l'eau a toujours été fortement présente (voir rubrique Histoire, p.12)

INAUGURATION PRÉVUE EN OCTOBRE

Bien entendu, l'Hôtel de Ville n'est pas aujourd'hui totalement terminé : il reste notamment des finitions à réaliser, du mobilier à recevoir et à installer (comme la table du conseil), la signalétique à mettre en place, quelques cartons à déballer et les archives à ordonner. Afin de pouvoir prendre le temps nécessaire à ces opérations d'achèvement, l'inauguration aura lieu en automne ; la date retenue aujourd'hui étant celle du samedi 14 octobre. Le bâtiment sera alors entièrement ouvert au public.

SE PRENDRE EN MAIN !

La Ville de Plouzané tient à ce que les jeunes de la commune puissent accéder à des activités qui leur correspondent. Elle donne ainsi aux deux espaces-jeunes du territoire les moyens de monter des projets qui valorisent et soutiennent les capacités de chacun à agir.



La DeLorean conçue par les jeunes de La Batterie dans les starting blocks.

LIEUX DE VIE ET DE CONVIVIALITÉ

À *La Batterie*, pendant les vacances scolaires, un programme bien ficelé permet d'avoir accès à de nombreuses activités : tournois de jeux en extérieur, après-midi crêpes, accrobranche, fabrication de meubles en cartons, soirée inter-espaces jeunes... Les occasions de passer de bons moments ne manquent pas !

Josselin Jacq, l'un des animateurs, explique : « *Les programmes que nous proposons permettent de définir un cadre. Mais nous veillons toujours à ce que les jeunes aient des temps libres au sein de la Batterie afin de choisir eux-mêmes leurs activités : ils favorisent l'échange et la créativité des jeunes* ». Ainsi, la course de caisses à savon, organisée chaque année dans les rues de Brest, met à contribution l'ingéniosité des ados : en 2017, les bricoleurs ont passé des heures sur la reproduction d'une DeLorean, qui leur a permis de remporter une belle 2^e place. Fin juin, les jeunes se sont chargés de l'organisation et de la décoration de la Fête annuelle de *La Batterie*, en lien avec l'école de musique : ce fut là une journée festive et participative menée de mains de maître ! Pendant l'été, des séjours seront également proposés aux jeunes : stage de surf aux Blancs Sablons ou camping à Plomodiern. De bonnes occasions de favoriser le vivre-ensemble.

AUTONOMIE ET CONFIANCE EN SOI

Au sein de l'Espace-Tabarly, l'accent est également mis sur la capacité des ados à se prendre en main : ils sont à la fois le moteur et les organisateurs des activités qu'ils souhaitent entreprendre. En outre, « *il n'y a volontairement pas d'espace privatif qui leur soit complètement dédié* », précise Pierre Rioualen, responsable de l'espace : cela permet de « *favoriser la mixité et l'ouverture d'esprit* ». C'est également dans ce but que la Courte Échelle a accueilli, en avril dernier, 2 ateliers organisés dans le cadre du Festival des identités remarquables : jeunes valides et handicapés ont ainsi partagé une soirée conte et un atelier cuisine, contribuant à changer de regard sur le handicap.



Soirée conte à la Courte échelle



Plus d'infos :

Espace jeunes municipal la Batterie :
espace.jeunes@ville-plouzane.fr
 Facebook : La Batterie-Plouzané

Espace jeunes de la Courte Echelle :
animateur.lce@orange.fr
lacourteechelle.centres-sociaux.fr/category/les-jeunes/

MÉDIATHÈQUE DE PLOUZANÉ : LES RICHESSES D'UN RÉSEAU À VOTRE SERVICE !

La médiathèque de Plouzané propose déjà un très large choix de livres, CD, jeux, DVD,... ainsi que de nombreux services ou animations. Vous avez désormais la possibilité d'accéder aux ressources de 13 médiathèques, répartis sur 6 communes de la Métropole.



Depuis 2015, les médiathèques de Plouzané, Brest, Gouesnou, Guilers, Guipavas et le Relecq-Kerhuon partagent le même outil informatique et un catalogue commun. Depuis avril 2017, elles proposent aux habitants de leur commune, un abonnement unique leur permettant d'emprunter sur tout le réseau qu'elles constituent. En outre, ce projet multiplie et diversifie l'offre de ressources numériques en ligne : développement personnel, code de la route, journaux et magazines, cours de langues et informatiques, vidéos à la demande...

ABONNEMENT CLASSIQUE OU PASS'MÉDIA

Vous pouvez donc choisir entre un abonnement classique (local) ou un Pass'Média (réseau). Le premier vous permet d'emprunter uniquement à Plouzané, tout en bénéficiant de l'offre de ressources numériques. Le second vous autorise à emprunter des documents dans toutes les médiathèques des villes de Plouzané, Brest, Gouesnou, Guilers, Guipavas et le Relecq-Kerhuon et de bénéficier ainsi d'un plus large choix de documents.

Les règles de prêt qui s'appliquent sont celles de la médiathèque dans laquelle vous empruntez ; vous pouvez donc cumuler les emprunts de chaque médiathèque. Les documents sont à ramener dans la ville où ils ont été empruntés. Ce système est également valable pour récupérer vos réservations.



13 sites accessibles et des milliers de ressources !

DES TARIFS SUR-MESURE

« La mise en réseau facilite l'accès à la culture. Nous ne pouvons que soutenir ce projet et nous investir dans son déploiement », sourit Myriam Le Lez, adjointe à la culture à Plouzané. Le Pass'Média est gratuit jusqu'à 24 ans pour les habitants de Plouzané et des villes partenaires, ainsi que pour les étudiants et les bénéficiaires de minima sociaux.

À partir de 25 ans, l'abonnement Pass'Média est de 18 € pour les Plouzanéens et les habitants des villes partenaires et de 28 € pour les personnes ne résidant pas sur l'une de ces communes.

Si vous êtes déjà abonné à Plouzané, vous pouvez, cette année, transformer votre abonnement actuel en Pass'Média ! Cela ne vous coûtera alors que 2 €.

Vous hésitez encore ? Venez en savoir plus, sur place !



Médiathèque de Plouzané : 02 98 31 95 45

AVEC LA GRAINOTHÈQUE, LES CULTURES SE MÉLANGENT À LA CULTURE

Si vous êtes un habitué du rayon jardinage de la médiathèque, la présence d'une petite boîte en carton aura forcément retenu votre attention. Depuis début 2015, une grainothèque a en effet pris racine au milieu des livres de jardinage. Il s'agit d'un espace collaboratif d'échange de semences. Le principe est simple : prenez et déposez librement les graines qui vous plaisent. Un beau moyen de développer la biodiversité et de partager des variétés anciennes ou méconnues !

UNE FÊTE DE LA BRETAGNE SANS FRONTIÈRE !



Manifestation annuelle aujourd'hui bien connue, la Fête de la Bretagne regroupe de nombreux événements conviviaux qui valorisent le territoire dans toute sa créativité. En mai dernier, Plouzané a inscrit deux événements à son programme, mettant en avant les talents de notre région.

C'est un spectacle de Jean-Luc Roudaut, au centre culturel, qui a ouvert le bal mercredi 17 mai. Bien connu du jeune public et des parents, l'artiste a raconté *Le voyage de Piti nuage*. Une histoire de solidarité et de

fraternité qui a fait voyager les enfants entre la Bretagne et l'Afrique.

Le périple a continué grâce au Week-end de la Voix, proposé par l'École municipale de musique. Autour d'un programme éclectique, les Plouzanéens ont pu redécouvrir les expressions de nos grands-mères et se laisser porter par la voix de Suhaib Julien, chanteur soufi ou du trio Devojke (chants des pays de l'est). Un voyage aux escales dépaysantes, entre ici et ailleurs...

DELLEC EN JUILLET : PRENEZ DATE !

Chaque vendredi de juillet, le fort du Dellec s'anime au gré d'une programmation oscillant entre musique urbaine et populaire (Darez, Bukatrise, le Global), chanson bretonne (Ndiaz, Barba Loutig) et art de la rue. Nichés au cœur d'un site naturel exceptionnel, tous les ingrédients seront réunis pour vous offrir de belles soirées d'été!



soirées festives
et familiales !



THÉÂTRE + FÊTE FORAINE = UN COCKTAIL HORS DU COMMUN

Le temps d'une journée, le parking du centre commercial de Castel Nevez a été le théâtre d'une fête foraine unique en son genre.

Créé par la Compagnie Dérézo et à l'initiative de 7 communes de Brest métropole, ce spectacle a réuni des acteurs amateurs, venus des quatre coins du territoire.

Les artistes se sont investis, plusieurs mois durant, dans une création originale, poétique et colorée. En tournée sur toute la métropole en avril et mai dernier, la première a été donnée à Plouzané le 28 avril. Après avoir été acheminés à bon port par 6 Solex pétaradants, les stands ont pris place dans un joyeux brouhaha.

Inspiré des attractions vedettes des fêtes foraines traditionnelles (pêche aux canards, chamboule-tout, tir à la carabine...), chaque stand était l'occasion, pour les spectateurs venus nombreux, de se laisser bercer par les textes déclamés par les acteurs.

Certaines attractions ont particulièrement plu aux enfants. Ce fut le cas du « chamboule-visage », au cours duquel le public devait arroser le visage d'un artiste pour qu'il puisse déclamer son texte. Un beau succès à l'origine de nombreux éclats de rire ! À l'heure de midi, la joyeuse troupe a garé ses Solex au collège Saint-Michel, permettant aux élèves de se prêter au jeu et de découvrir la magie du théâtre forain.

À PLOUZANÉ, LES ÉLÈVES-INGÉNIEURS SONT (AUSSI) DES HONNÊTES HOMMES

Territoire de recherche et d'innovation, Plouzané accueille quatre établissements d'enseignement supérieur, tous implantés sur le Technopôle. Consciente de cette richesse, la Ville développe des partenariats visant à favoriser les échanges entre étudiants et habitants de Plouzané.

DÉCOUVERTE DE L'ASIE ET JARDIN SOLIDAIRE

Ces liens se concrétisent notamment au sein des Temps d'Activités Périscolaires (TAP), mis en place à la rentrée 2013. Soucieuse de participer à l'éveil de l'enfant, la Ville a soutenu la création de plusieurs projets portés par des étudiants de l'IMT Atlantique (ex-Télécom Bretagne) et de l'ENIB, souhaitant intervenir sur ces temps périscolaires.

La découverte de l'Asie a ainsi été au cœur d'un cycle de 6 séances, animées par 8 étudiants de l'IMT Atlantique. Par ailleurs, dans le cadre de leur projet d'engagement citoyen



« Ingénieur Honnête Homme », deux étudiants de l'ENIB ont proposé de créer un potager avec des personnes atteintes de la maladie d'Alzheimer et un groupe d'enfants de l'école Anita-Conti. Ce projet, initié en octobre 2016, a été monté en partenariat avec l'Établissement d'Hébergement pour Personnes Âgées Dépendantes de Plouzané (EHPAD) et l'association France Alzheimer 29. Articulé autour de 10 séances, il favorise la mixité sociale à travers

la rencontre, autour du jardinage, d'enfants et de personnes malades.

SOUTIEN SCOLAIRE À LA BATTERIE

Un troisième groupe d'étudiants, suivant également leur formation à l'IMT, a proposé d'apporter son aide à des collégiens fréquentant l'espace jeunes municipal. Le but de ce projet étant de permettre aux ados d'explorer leurs potentialités et de mieux gérer leur travail quotidien.

LA RESTAURATION SCOLAIRE SOUS LES PROJECTEURS

Près de 800 repas sont confectionnés, chaque jour de la semaine, au sein de la cuisine centrale de Plouzané. Ils sont ensuite acheminés dans les 4 écoles primaires publiques de la commune. Afin de permettre aux enfants et à leurs parents d'en apprendre un peu plus sur son fonctionnement, et avant sa restructuration, cet équipement a ouvert ses portes fin mars.

FAIT-MAISON ET PRODUITS LOCAUX

Plus de 200 personnes ont ainsi été accueillies par les 5 agents de la cuisine, qui ont présenté leur outil de production, avec passion et enthousiasme. En plus d'une visite guidée des différentes zones, une animation sur les produits bio, ludique et pédagogique, était proposée par la Maison de l'agriculture biologique du Finistère. Les produits « bio » ont en effet été intégrés aux menus depuis une vingtaine d'années. Les produits locaux sont aussi favorisés: glace, produits laitiers, pommes de terre, pain... Un réel engagement pour Gisèle Le Moigne, adjointe à la vie scolaire: « Favoriser la diversité et la qualité alimentaire est notre volonté. C'est dès le plus jeune âge que l'on doit apprendre à bien manger! ».

+ DE **20 %**
de produits bio
et locaux dans les menus

LES ENFANTS, PARTIE-PRÉNANTE DE CETTE JOURNÉE

Les enfants étant les principaux concernés par le temps du repas, ils ont été associés à cette journée pendant les temps d'activités périscolaires, en créant notamment une pyramide de sensibilisation à l'équilibre alimentaire.

Enfin, pour le plaisir des papilles, les visites se sont terminées sur une note gourmande: les cuisiniers ont en effet proposé aux visiteurs de goûter aux préparations habituellement servies aux enfants, et notamment au fameux riz au lait 100 % bio, qui a rencontré un franc succès!



COMPOSTER SES DÉCHETS ? UN JEU D'ENFANT !

L'idée de réduire vos ordures ménagères vous séduit ?
Disposer d'un engrais de qualité pour votre jardin également ?
N'attendez plus, le compostage est fait pour vous !

JE COMPOSTE, TU COMPOSTES, NOUS COMPOSTONS...

Composter, c'est simplement recycler les déchets verts du jardin et de la maison en les amassant pour qu'ils se décomposent. Transformés par des micro-organismes et petits animaux (bactéries, vers...), ces déchets deviennent, en l'espace de quelques semaines, un fertilisant naturel exceptionnel pour le jardin : le compost. Concrètement, il allège la terre, permet de réaliser des économies d'engrais, de terreau et d'eau, et d'accentuer la résistance des plantes aux maladies, tout cela en valorisant et réduisant nos déchets.

Les initiatives de compostage, qu'elles soient individuelles ou collectives, fleurissent un peu partout. Plouzané n'est pas en reste. Début 2017, la cuisine centrale, qui produit plus de 750 repas par jour, a relevé le défi et composte désormais l'ensemble des déchets produits au cours de la préparation des repas. Ce sont ainsi plusieurs kilos de déchets qui, chaque jour, sont déposés dans le composteur au lieu de partir à l'usine d'incinération du Spertnot. Le compost obtenu sera ensuite valorisé au sein des jardins partagés de la commune.

COUPS DE POUCE MÉTROPOLITAINS

Pour vous accompagner dans une telle démarche à l'échelle de votre jardin, Brest métropole propose, à prix réduits, des composteurs adaptés à vos besoins, allant de 300 à 620 litres. Plus de 50 composteurs ont ainsi trouvé preneur lors de la vente qui a eu lieu à la mairie de Plouzané, en mai dernier. Le moment venu, des guides compos-



À Plouzané, la vente de composteurs organisée par Brest métropole est toujours un franc succès !

teurs-pailleurs sont également à votre disposition pour vous prodiguer de bons conseils. Créé en 2011 à l'initiative de Brest métropole, ce réseau compte aujourd'hui près d'une centaine de membres, dont 5 à Plouzané. Leur mission ? Donner envie à chacun de se lancer, et si nécessaire, intervenir chez vous et enfiler leur blouse de « docteur compost ». Car, si le principe est simple, le compostage n'est pas une science exacte !



OUBLIEZ LES IDÉES REÇUES

Mauvaises odeurs, moucheron, rats... À chaque problème, son analyse... et sa solution ! Denise Guillerm, guide composteur et habitante de Plouzané, rassure ceux qui voudraient se lancer : « *Bien mélanger et équilibrer les apports entre déchets de cuisine et matières sèches (broyat, feuilles mortes, carton...)* sont la garantie d'un compost en pleine forme ! ». Il est également essentiel de bien positionner son composteur : plutôt à l'ombre et rapidement accessible depuis la maison afin d'aller lui rendre visite régulièrement. Le tout est de bien se lancer. Ensuite, plus moyen de s'en passer !


2017 :
premiers
déchets
compostés
à la cuisine
centrale



Guide composteur-pailleur :
denise.guillerm@wanadoo.fr

Service propreté/déchets de Brest métropole :
proprete-dechets@brest-metropole.fr ou 02 98 33 50 50

À PLOUZANÉ, L'EAU EST À 30° !

Située dans la Zone d'Activités de Mescouezel, La Piscine de Plouzané permet aux adultes comme aux enfants d'accéder à des séances de sports aquatiques sans avoir à s'éloigner de la commune. Cyril Cornic et ses collègues y dispensent des cours en privilégiant la qualité des équipements et des activités.

Cyril est maître-nageur de formation. Il aime animer des cours et prodiguer des conseils. Lorsqu'il a créé sa propre structure, il y a près de 10 ans, à Plouzané, il en a imaginé l'agencement, choisi les équipements et s'est beaucoup impliqué dans la réalisation.



Cyril Cornic présente une planche de fitboard.

La température de l'eau est importante pour mettre en confiance un enfant réticent à entrer dans l'eau.

Aujourd'hui, trois activités principales sont proposées, toutes en sessions collectives : cours de natation pour apprendre à nager ou se perfectionner, aquagym et aquabike. Dans tous les cas, les groupes sont restreints ce qui lui permet de bien suivre tous les participants afin d'apporter à chacun un conseil personnalisé. L'organisation générale du bâtiment, à taille humaine, se prête très bien à cette exigence de qualité : du bord de la piscine, il peut aisément repérer, pour les faire travailler, les mauvaises postures ou les gestes mal exécutés. Ces accompagnements précis sont importants car ces activités aquatiques contribuent également à soulager certains problèmes médicaux : « *L'aquagym* », précise Cyril, « *est recommandée pour des personnes souffrant de problèmes dorsaux, de difficultés musculaires ou de soucis de circulation* ».

La température de l'eau est très agréable : 30-31°. « *C'est important pour mettre en confiance un enfant réticent à entrer dans l'eau* », explique Cyril.

Mieux encore, toutes les séances sont en musique ! « *Les morceaux sont choisis en fonction de leurs rythmes, et l'impact est réel* ».

Cyril est assisté de deux collègues : Benjamin, qui encadre certaines séances d'aquagym et d'aquabike, et Sébastien qui développe l'Aquafibi®, une technique d'aquagym visant à travailler les changements de postures sur une chaise immergée.

L'équipe souhaite aussi mettre en place une nouvelle activité : le fitboard sur eau ! Il s'agit de réaliser des exercices apparemment simples, sur une planche flottante... Mais pour l'heure, Cyril prépare la saison et notamment les stages de natation pour jeunes enfants : une demi-heure par jour pendant une semaine... toujours dans la bonne humeur !



La piscine de Plouzané
33, route de Trémaudic
06.29.72.09.86.

lapiscineplouzane@gmail.com

Lundi : 10 h 30 – 21 h 30

Mardi : 09 h 45 – 21 h 00

Mercredi : 09 h 30 – 21 h 00

Judi : 09 h 30 – 21 h 30

Vendredi : 09 h 45 – 21 h 15

Samedi : 09 h 00 – 17 h 15

DE BONS ET LOYAUX SERVICES

L'analyse de la vétusté du bâtiment et la volonté de remodeler le cœur de ville ont conduit, il y a quelques années, à programmer la disparition de l'ancienne mairie. L'opération interviendra durant l'été et, avec elle, ce sont plusieurs pages d'histoire locale qui se tournent.



GENÈSE D'UN CENTRE-VILLE

Il y a plus de 40 ans, Plouzané ne comptait que 5 167 habitants principalement répartis entre le Bourg et La Trinité. La route départementale reliant ces deux pôles était bordée de talus, parcourait des zones boisées, des prairies, des terres de pâture, avec un habitat dispersé. Elle traversait le secteur de Kroaz-Saliou caractérisé par ses zones humides, lavoirs, fontaines, cressonnières... Il y avait donc là un paysage de campagne vivant mais peu fréquenté.

En 1975, dans ce secteur désormais baptisé Castel-Nevez, la mairie est construite après l'école primaire, le collège et le gymnase. C'est la première propriété communale dédiée à ce rôle : jusqu'alors les services municipaux étaient installés dans des habitations louées au Bourg. Lorsqu'il entre en service en 1976, le bâtiment est plutôt une « maison de services publics » car il abrite non seulement la mairie mais aussi la gendarmerie et la Poste (sur la partie gauche de l'édifice) : il n'y avait alors pas de passage intérieur entre ces deux services. Le receveur des postes occupait un logement de fonction situé au-dessus de la Poste, avec son accès indépendant par l'escalier extérieur. Un garage était à l'arrière du bâtiment, avec un espace à proximité prévu pour faire office de morgue : il a servi une fois pour cette mission.

UN BÂTIMENT À GÉOMÉTRIE VARIABLE

À la fin des années 80, la Poste et le receveur ont déménagé. Les pièces du logement sont devenues des bureaux. Une bibliothèque a été aménagée à la place du guichet de la Poste, le temps de la construction, en face, de la médiathèque François-Mitterrand. Avec le départ de la gendarmerie vers le haut de la rue du 8 mai 1945, l'ensemble du bâtiment était disponible pour les services municipaux et devenait ainsi pleinement la mairie. Son intérieur a ensuite été maintes fois réorganisé au fil des ans et au gré de simples déménagements ou de travaux de plus ou moins grande ampleur. Le bureau du maire est la seule pièce à avoir gardé sa fonction au cours des huit mandats municipaux.



Le dernier conseil municipal dans l'ancienne mairie.

Les services municipaux ont maintenant tous déménagé dans le nouvel Hôtel de Ville. L'ancienne mairie va disparaître du paysage pour permettre l'aménagement d'une nouvelle place.

Le vieux chêne solitaire et majestueux a été le témoin de toutes ces mutations, il demeure le spectateur, tantôt étonné, tantôt amusé, des événements qui se poursuivent...

LE MONDE POUR HORIZON

Située à la pointe de la Bretagne, Plouzané n'est pas isolée du reste du monde pour autant. Au contraire, plusieurs de ses habitants, rassemblés au sein de deux associations, ont à cœur de créer des liens forts avec d'autres régions du globe.

L'OPEP, TOURNÉ VERS L'EUROPE

Bien connu dans le paysage associatif local, l'OPEP (Office Pour les Échanges à Plouzané) fêtera, cette année, son 30^e anniversaire. Plouzané compte aujourd'hui 4 villes jumelles : Kilrush en Irlande, Stelle en Allemagne, Pencoed au Pays de Galles et Ceccano, en Italie. Afin de promouvoir et de pérenniser les échanges (culturel, familial, scolaire, sportif...), des délégations d'adhérents se rendent régulièrement visite afin de renforcer les liens d'amitié. En outre, chaque semaine, à Plouzané, des bénévoles de l'OPEP proposent des ateliers de découverte de la culture allemande (le lundi soir) et de la culture italienne deux fois par semaine. Ces rencontres sont l'occasion d'apprendre et de pratiquer ces deux langues, tout en s'enrichissant de cultures différentes.

BREIZH MALI, LE CŒUR EN AFRIQUE

L'association Breizh Mali, créée en 2005, compte une quinzaine de membres actifs et garde à cœur d'instaurer des relations solidaires entre Plouzané et Pomorodiodiou, commune de 12000 habitants située dans le pays Dogon, au Mali. Suite à un voyage touristique dans cette région, Marie-France Abily, présidente de l'association, a souhaité contribuer au développement du centre de santé de Pomorodiodiou : « Depuis une dizaine d'années, des médicaments et du matériel ont été acheminés régulièrement et le centre a été électrifié en 2010, grâce à des panneaux solaires installés par Électriciens sans frontière ». À défaut de pouvoir se rendre sur place, c'est grâce à internet que les membres de l'association communiquent régulièrement avec le conseil d'administration du centre de santé. Des bilans trimestriels permettent ainsi de faire le point sur les projets et de fixer de nouveaux objectifs, en toute transparence.



Le Maire de Plouzané (au centre) entouré des représentants des jumelages allemand (à gauche) et gallois (à droite)

DEUX ASSOCIATIONS ENRACINÉES À PLOUZANÉ

Bien ancrées localement, les deux associations construisent de nombreux partenariats également à l'échelle locale. Les Marins d'Iroise se sont ainsi rendus en Allemagne et les jeunes du PAC Foot ont eu l'occasion d'accueillir de jeunes footballeurs d'outre-Rhin. De son côté, l'association Breizh Mali reçoit très souvent le soutien d'associations et d'entreprises de la commune, sensibles à la cause qu'elle défend : l'Amicale laïque, la troupe Théâtre sur cour, les commerces locaux... À l'encontre des discours sur le repli identitaire, la solidarité locale et internationale semble donc avoir de beaux jours devant elle !



OPEP :
www.jumelage-plouzane.org
 Breizh Mali :
mf.abily@free.fr

Marie-France Abily, présidente de Breizh Mali



SINEMA E BREZHONEG

EVIT AR VUGALE

Aozet e oa bet un abadenn sinema evit bugale ar c'hlasoù divyezhek, n'eus ket pell zo. Setu un digarez evit lakaat ar gaoz war ar filmoù brezhonek a c'heller gwelet hiziv.

Bugale Skol vamm Anita Conti (52 anezho) ha re ar c'hentañ derez (47 anezho) a oa bet pedet gant Div Yezh Plouzane da vont da welet daou film e brezhoneg, « Ar mulod o pentañ lern » ha « Mab ar Groufalo ». An hini kentañ oa ur film hungarat, bet savet e 2008, hag an eil a oa unan o tont eur Breizh-Veur. Sikouret e oa bet ar raktres gant APE ar skol en doa roet ur skoa-zell arc'hant. Ar filmoù-se a oa bet kinniget gant ar gevredigezh Daoulagad Breizh a gustum aozañ un droiad filmoù evel-se bep bloaz abaoe 2003 evit bugale ar skolioù divyezhek e Breizh. Staliet eo Daoulagad Breizh e Douarnenez, ha labourat a ra evit brudañ ha skignañ ar sinema hag ar c'hleweled e Breizh (e galleg pe e brezhoneg) en ur aozañ abadennoù-filmoù ha troiadoù.. Kuzuliañ a ra war ar programmiñ filmoù Breizh a-hiziv ar re a ra war-dro salioù sinema, mediaouegoù, kreizennoù sevenadurel, skolioù, festivalioù...

Kinnig a ra ivez dielloù war kleweled Breizh a-hiziv. Dastumet e vez titouroù gant Daoulagad Breizh, a c'hell prestiñ anezhe e meur a stumm : dielloù, studiadennoù, kasedigoù video pe pladennoù. Tennañ a ra an titouroù-se d'ar filmoù, d'ar sevenerien, d'an aozadurioù produiñ, d'ar c'hevredigezhioù...

Ar filmoù a oa bet diskouezet a oa bet advouezhiet e brezhoneg gant Dizale, ur gevredigezh arbennik war ar produiñ fillmoù e brezhoneg. Tamm-ha-tamm e klask Dizale sevel ur gwir dakad produiñ e brezhoneg. E penn kentañ 2006 e oa bet advouezhiet ar c'hentañ film sinema e brezhoneg ganti. Sevenet ez eus bet gant ur skipailh tud a-vicher ur bern produksionoù all : tresadennoù-bev, rummadoù skinwel ha telefilmoù.



Barrek eo ar gevredigezh da respont da n'eus forzh peseurt ezhomm a zo evit ar chadennoù skinwel da geñver an advouezhiañ pe an istitlañ. Evit skignañ ar filmoù-se ez eus bet savet gant skipailh Dizale ul lec'hienn gouestlet d'ar Video diouzh ar goulenn, BreizhVOD e anv. Kinnig a ra a bep seurt oberezhioù kleweled, da lavaret eo filmoù, tresadennoù-bev, teulfilmoù pe seriennoù ha kement tra e brezhoneg. Oberezhioù advouezhiet e-leizh a zo met ivez oberezhioù bet produet war-eeun e brezhoneg. E fin ar bloaz-mañ e vo advouezhiet e brezhoneg « Heidi », ur film bevaat, ha c'hoant bras o defe da lakaat e brezhoneg « Stars wars ». Evit se e ranker kaout komedianed barrek, ha deskiñ ar vicher advouezhiañ dezho.

DIVERRADENN – RÉSUMÉ

Récemment, les élèves des classes bilingues de l'école Anita-Conti ont assisté à une projection de dessins animés en breton, dans le cadre d'une tournée organisée chaque année par l'association Daoulagad Breizh. Les films ont été doublés en breton par Dizale, une association spécialisée, qui a déjà doublé de nombreuses œuvres : longs métrages, dessins animés, documentaires... Ces films sont aujourd'hui disponibles sur Breizh VOD, un site de vidéos en breton à la demande, qui s'adresse à tous les publics. Dans les projets de doublages, on peut mentionner « Heidi », un film d'animation pour enfants et aussi « Star Wars » ! Mais pour cela, il faudra former de nouveaux comédiens et comédiennes...

OUI, PLOUZANÉ RAYONNE !

La Ville de Plouzané construit sa nouvelle identité visuelle. La première étape a été d'adopter un nouveau logo. Sans rompre totalement avec l'ancien, le logo choisi symbolise plusieurs caractéristiques propres à notre territoire: la mer, la ville, la campagne, les trois pôles, le phare du Minou, la qualité de vie... Il exprime surtout pleinement le dynamisme de notre commune: avec son allure humaine et ses tracés vers le haut, notre nouvel emblème annonce que Plouzané est un territoire dynamique, qui bouge, qui évolue et va de l'avant. C'est un message et c'est aussi une **reconnaissance** adressée à tous les acteurs de la ville: qu'ils fassent vivre l'économie ou vibrer la culture, qu'ils développent la solidarité ou les valeurs du sport, qu'ils œuvrent pour le service public ou dans le tissu associatif, tous les acteurs de la commune - bénévoles, entrepreneurs ou salariés - sont et font le dynamisme de Plouzané.

La municipalité a également souhaité un slogan qu'elle pourra parfois associer au logo, notamment pour des publications ayant vocation à promouvoir le territoire. **Plouzané, ville phare** est la formule retenue. La formule interpelle, soulève la curiosité, appelle le questionnement. Elle devient alors un **moyen** de parler de notre commune, sous son meilleur jour. L'expression est un clin d'œil au phare du Minou; elle valorise aussi le territoire et affirme son identité. Car à Plouzané, il n'y a pas que le phare du Minou qui rayonne. De nombreux clubs sportifs évoluent dans toute la Bretagne et parfois jusqu'à des niveaux internationaux! Des associations culturelles se produisent en France et au-delà des frontières! Notre Technopôle héberge des unités industrielles ou

de recherche dans des secteurs de pointe aussi divers que la mer, les télécommunications, l'acoustique, l'informatique, la réalité virtuelle... Leurs renommées sont souvent internationales. Les navires de certaines d'entre elles parcourent les mers du globe. Et le rayonnement ne se mesure pas que par la distance, il s'apprécie aussi dans son intensité: le dynamisme, l'esprit de solidarité et la qualité de vie qui animent Plouzané participent à son rayonnement. Grâce à eux, Plouzané n'est pas une ville-dortoir mais un territoire aux multiples ressources et où il fait bon vivre!

Plouzané, ville phare. Oui, l'association est ambitieuse! Elle est aussi justifiée: Plouzané fait partie de ces villes dynamiques et rayonnantes qui comptent. Sachons l'affirmer!

Nous aimons notre commune, soyons fiers d'elle !

C'est dans cet esprit que la majorité municipale travaille afin de préparer les services et les structures de la commune à son avenir. La construction d'un nouvel hôtel de ville et l'aménagement d'un cœur de ville agréable et fonctionnel, entre médiathèque, école et mairie participent de cette politique. Plusieurs équipements sportifs sont en cours d'adaptation, de réhabilitation ou de réalisation, et une récente étude menée sur l'ensemble des bâtiments culturels de la commune préfigurent de prochains investissements. Pour l'heure, ce sont les festivités du « Dellec en juillet » qui s'appêtent à rayonner sur la rade et la métropole! Nous vous souhaitons un très bel été!

Le groupe majoritaire « Plouzané, ensemble continuons ! »

LE CHANGEMENT, C'EST MAINTENANT ?

Le printemps qui s'achève aura fait souffler sur la France un vent de nouveauté. À l'heure où nous écrivons ces lignes, les élections législatives n'ont pas encore eu lieu. Mais déjà l'élection d'Emmanuel Macron a profondément transformé le paysage politique. On peut y voir bien sûr le rejet d'un système à bout de souffle et de pratiques inacceptables. Cette dimension a joué, c'est certain. Mais on peut aussi y lire un signe d'espérance et de foi en l'avenir de la part d'une société que l'on disait déprimée et repliée sur elle-même.

À gauche le PS se décompose, finalement vaincu par les profondes fractures idéologiques qui le traversent faute d'avoir voulu trancher entre le vieux socialisme teinté de marxisme et la social-démocratie qui accepte l'économie de marché et qui s'est imposée partout ailleurs en Europe. À droite, cette élection imperdable après le superbe succès des primaires de novembre, s'est finalement transformée en naufrage en raison des affaires autour de François Fillon.

Le Pen et Mélenchon, avec des programmes qui dénoncent plus qu'ils ne proposent de vraies solutions mais qui, sur bien des points, se ressemblent, ont réalisé de très gros scores, traduisant l'exaspération d'une large part de la population qui voit davantage de raisons de craindre que d'espérer: crainte du migrant qui fuit la guerre et la misère, crainte d'une mondialisation non régulée qui voit des emplois délocalisés vers des pays à bas coûts, crainte face à une Europe vue comme un boulet plus que comme une force.

Les chantiers à conduire par le nouveau président et la majorité issue des législatives sont considérables: le pays a besoin d'être

réformé. Nos voisins l'ont fait, nous pouvons y arriver aussi en simplifiant la réglementation, en libérant les initiatives et les énergies pour juguler le chômage et libérer le budget de la dette qui le plombe. L'Europe doit être transformée, pour apparaître non pas comme un monstre technocratique qui se mêle de tout et régleme tout mais une force dynamique qui protège ses citoyens et pèse sur la scène internationale. La démocratie a besoin que les citoyens reprennent confiance dans ceux qui les dirigent. Une loi de moralisation est peut-être nécessaire. Il est surtout temps d'en finir avec les proclamations qui ne sont pas suivies d'actions et les promesses immédiatement oubliées...

Pour mener à bien ces chantiers, c'est tout le pays qui devra se mobiliser. Et l'union la plus large possible sera nécessaire. Cela implique de savoir écouter et comprendre chacun, sans mépris ni opposition de principe. C'est ce qui se passe déjà dans nombre de collectivités locales, comme à la Métropole. L'exécutif y est composé de représentants des diverses majorités municipales des huit communes. Et malgré des divergences de vues sur certains sujets, tout le monde tire dans le même sens: celui de l'intérêt de l'agglomération. Souhaitons au pays d'avoir à sa tête des femmes et des hommes intelligents capables de travailler ensemble pour répondre aux immenses défis auxquels nous sommes confrontés.

Les élus du groupe Plouzané Demain

Yves Du Buit, Françoise Guéneuguès, Nicolas Demercastel, Yvonne Thomas, André Lasquelles, Roseline Thomas, Francis Le Bian, Jean-Luc Batany – contact@plouzane-demain.fr

PLOUZANÉ FORT DU DELLEC

FESTIVAL

ÉDITION 2017

• GOUELIOÙ AN DELLEG •

Le Dellec en juillet

7 juillet

20h

MUSIQUES ACTUELLES • *Darez Bukatrise*

14 juillet

19h

BAL POUR PETITS ET GRANDS • *Le global*

21 juillet

20h

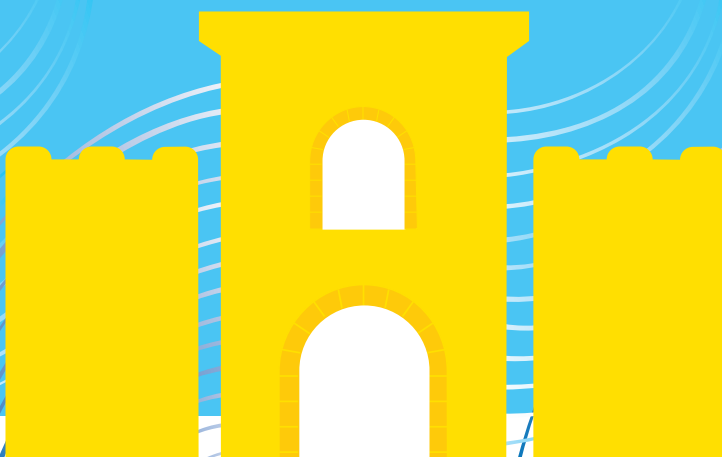
MUSIQUE BRETONNE • *Barba Loutig 'Ndiaz*

28 juillet

19h

ARTS DU CIRQUE ET RUE • *Cie Les colporteurs de rêves
Cie Divagus • Cie Fuegoloko*

ENTRÉE
GRATUITE



DIGITALE
MISE AUXILIAIRE SPECTACLE

