

03 ACTUALITÉ

À la rencontre des jeunes

05 MOSAÏQUE

Services municipaux : un nouveau pôle pour l'animation du territoire

08 GRAND ANGLE

Plouzané : une métamorphose en quelques années (1<sup>ère</sup> partie)

JOURNAL D'INFORMATION MUNICIPALE

# BUHEZPLOUZANÉ

#122  
Novembre '19

*La vie de Plouzané*

07 MOSAÏQUE

## RESTAURATION SCOLAIRE : LES PETITS PLATS DANS LES GRANDS



PLOUZANÉ  
Ville phare



## LA TERRE EST TROP VIEILLE POUR QUE L'ON SE MOQUE D'ELLE

Les excès des pays industriels ont mis en danger notre planète. Nous devons remettre en question les fonctionnements économiques comme les comportements individuels, dans un dialogue constructif et en accompagnant les différents acteurs.

Les petits gestes sont importants : il ne faut pas les délaissés et, au contraire, les poursuivre. Cependant, ils ne doivent pas écarter notre regard d'autres sujets, majeurs : la démographie, les pollutions industrielles, le traitement des déchets, l'état de la mer, la qualité de l'air et de l'eau,...

Renoncer aux pesticides est un choix fort : la Ville de Plouzané, comme la métropole, s'est engagée en ce sens depuis quelques années. Ne plus avoir de désherbants sur ses étagères est bien mais ne doit pas nous exonérer d'autres efforts qui

comptent pour la préservation de la Terre. C'est à chacun de s'engager sur ses achats, ses choix d'énergie, ses modes de déplacement, son alimentation,...

« *Cela semble toujours impossible, jusqu'à ce qu'on le fasse* » : ces mots de Nelson Mandela s'appliquent aussi pour la préservation de notre environnement et de la santé de tous les citoyens. Les jeunes l'ont bien compris : il nous faut tous, maintenant, être à la fois **vigilants, responsables et optimistes.**

Votre maire,

*Bernard Rioual*

### 03 ACTUALITÉ

Ensemble, faisons vivre Plouzané  
L'esprit de Noël s'ancre à Trémaudic

### 03 ACTUALITÉ À LA RENCONTRE DES JEUNES

### 04 MOSAÏQUE

Foot et rugby : deux terrains remis à neuf  
L'art urbain à l'honneur

### 05 MOSAÏQUE

Coup de projecteur sur le Minou

### 05 MOSAÏQUE SERVICES MUNICIPAUX : UN NOUVEAU PÔLE POUR L'ANIMATION DU TERRITOIRE

### 06 MOSAÏQUE

La vidéoprotection au service  
de la tranquillité publique  
Kerarmerrien : nouvelle étape

### 07 MOSAÏQUE RESTAURATION SCOLAIRE : LES PETITS PLATS DANS LES GRANDS

### 08 GRAND ANGLE PLOUZANÉ : UNE MÉTAMORPHOSE EN QUELQUES ANNÉES (1<sup>ÈRE</sup> PARTIE)

### 12 DÉVELOPPEMENT DURABLE

Rendre la ville accessible à tous

### 13 MOSAÏQUE

Accessibilité : le sport également

### 14 CULTURE BRETONNE

Perynn, ur plac'h yaouank leun a ijin

### 15 EXPRESSION LIBRE

Une municipalité  
dynamique et volontaire  
Participation, participation,  
vous avez dit participation ?

## ENSEMBLE, FAISONS VIVRE PLOUZANÉ !

Après une année marquée par le succès des animations sur les espaces publics, la Ville souhaite renforcer cette dynamique en développant ses partenariats municipaux, associatifs et scolaires.

Les rendez-vous culturels de la rentrée – ouverture du phare du Minou, balade musicale, représentations théâtrales... – ont déjà trouvé leurs publics. Les animations à venir n'attendent que vous ! Parmi celles-ci, l'atelier créatif autour du papier le samedi 14 décembre à la médiathèque, la veillée bretonne

dimanche 26 janvier ou le concert du saxophoniste Serge Bertocchi le 15 février, au centre culturel. Un programme varié, pour tous les âges et tous les goûts !

Pour ne rien manquer, pensez à vous inscrire à la lettre culturelle, accessible depuis la page d'accueil du site de la Ville.



Plus d'infos sur :

[www.plouzane.fr](http://www.plouzane.fr) rubrique  
En un clic / La saison culturelle



Serge Bertocchi se produira le 15 février 2020 au centre culturel.

## L'ESPRIT DE NOËL S'ANCRE À TRÉMAÏDIC

Avant les fêtes de fin d'année, la Ville convie tous les Plouzanéens à s'imprégner de la magie de Noël, dimanche 15 décembre, à partir de 14h. De nombreuses associations proposeront leurs créations, juste à temps pour les déposer au pied du sapin. Côté animations, les *Turkeys Sisters* vous inviteront à plonger dans leur univers glamour et décalé, et des sapins sautillants ne manqueront pas de vous surprendre. Laissez-vous porter par la magie de Noël !



Les *Turkeys Sisters* vont faire swinger Trémaïdic !

## À LA RENCONTRE DES JEUNES

La Ville de Plouzané a décidé de diversifier ses initiatives envers la jeunesse afin de toucher tous les jeunes et notamment ceux préférant rester sur l'espace public. En partant à leur rencontre, l'objectif est de développer les échanges. « *En rétablissant le dialogue avec les jeunes sur l'espace public, l'idée est bien de réhabiliter la rue comme espace de vie et de socialisation* » explique Myriam Le Lez, ajointe déléguée à la Jeunesse. « *Si besoin, cette approche pourra favoriser l'orientation du public vers des interlocuteurs et structures adaptés* » précise-t-elle encore.

Parce qu'il s'agit, pour l'équipe d'animation, de sortir et de se déplacer à vélo pour aller à la rencontre des jeunes, nouer des contacts et animer l'espace public, le projet est baptisé « Nomade » : il s'inscrit pleinement dans les orientations de la politique enfance-jeunesse et dans les



Marlène & Swann, animateurs, sillonnent les rues.

valeurs pédagogiques de l'espace-jeunes. Il s'est aussi construit en concertation avec les familles et les partenaires du territoire.

L'action est testée depuis septembre dans les quartiers de La Trinité et de Castel-Nevez. Depuis les vacances d'octobre, les animateurs, identifiables à leurs vestes noires floquées « La Batterie Espace-jeunes », vont à la rencontre des jeunes au Bourg de Plouzané, le mercredi ou le samedi, une fois par semaine.

## FOOT ET RUGBY : DEUX TERRAINS REMIS À NEUF

La trêve estivale a été mise à profit au sein des complexes sportifs de Trémaïdic et de Kéramazé. Attachée à améliorer les conditions de jeu, la Ville a engagé deux chantiers importants : la réfection du terrain synthétique pour le football et celle du terrain d'honneur en herbe pour le rugby.



Entraînement sur le terrain synthétique de Trémaïdic.

Après 10 ans d'utilisation à un rythme moyen de 40 heures par semaine, le terrain d'honneur synthétique du complexe de Trémaïdic a été complètement rénové durant l'été. L'aménagement a été fait dans la concertation avec les utilisateurs. Les tracés réalisés permettent ainsi aux jeunes de s'entraîner sur des terrains adaptés. Le coût de cette réalisation s'élève à 410 400 € TTC.

lièrement hors service. Concrètement, la surface a été décapée avant qu'un système de drainage ne soit déployé. Après un apport de terre, le terrain a pu être ensemencé et un arrosage automatique mis en place. Parallèlement, un éclairage installé sur le terrain C, permettant dorénavant de l'utiliser en période nocturne et donc d'équilibrer l'occupation des terrains. L'investissement total au niveau du complexe de Kéramazé est de 500 000 €.

### DRAINAGE ET ÉCLAIRAGE POUR LE RUGBY

Sur le site de Kéramazé, la structure du terrain d'honneur a été remise en état. En fin de vie, cette surface de jeu n'était plus adaptée à la pratique du rugby et des arrêtés municipaux le mettaient régu-



L'éclairage du terrain C en cours de déploiement à Kéramazé



adhérents bénéficient  
de ces investissements



## L'ART URBAIN À L'HONNEUR

Invités par le service Jeunesse de la Ville, Lionel Cadou et Rémi Guillou ont accompagné plusieurs ados dans la réalisation d'une fresque multisports sur les façades Est et Ouest du gymnase de Keralla.

Réalisée au mois d'août dans le cadre du programme estival de *La Batterie*, la fresque met en valeur dix sportifs(ves) en plein effort. Rémi Guillou a travaillé la maquette de façon à « représenter un maximum de sports et à valoriser la diversité ».

Cette action « hors les murs » a permis aux jeunes de découvrir le graff, tout en favorisant la découverte d'un équipement communal.

### À L'INTÉRIEUR ÉGALEMENT

Au mois de novembre, les deux graffeurs doivent se lancer dans la deuxième phase du projet en réalisant une seconde fresque mais, cette fois, à l'intérieur de l'équipement. Celle-ci mettra à l'honneur un basketteur de renom international qui a marqué ses premiers paniers à Plouzané : Fabien Causeur.

## COUP DE PROJECTEUR SUR LE MINOU



**Pour la seconde fois, « notre » phare a ouvert ses portes à l'occasion des Journées européennes du patrimoine.**

Les festivités ont démarré dès le vendredi soir par une causerie animée par Jean-François Simon, professeur émérite d'ethnologie. Grâce à de nombreuses anecdotes et un ton captivant, l'assistance est sortie ravie de cette conférence, centrée sur l'histoire du Minou. Pendant ce temps, le phare recevait ses premiers visiteurs : souhaitant offrir davantage de places au public, la Ville a augmenté le nombre de créneaux en programmant des visites dès le vendredi soir. Tout au long du week-end, les bénévoles présents pour guider les visiteurs ont profité de la montée - et de ses 90 marches - pour leur dispenser quelques précieuses informations. Arrivés en haut, les photographes étaient nombreux à vouloir garder une trace de cette visite exceptionnelle !



### VISITE DU PHARE, MAIS PAS UNIQUEMENT

En parallèle, la visite virtuelle proposée au pied du phare a conquis le public. Petits et grands ont pu survoler le Minou et entrer dans le phare, allant même jusqu'à découvrir l'intérieur de la lanterne. L'animation musicale était assurée, le samedi, par l'ensemble *Souff'Iroise* de l'école municipale de musique, et le dimanche par la fanfare brestoïse *Simili-cuivres*.

Le samedi après-midi, deux animateurs de l'association *Les petits débrouillards* ont répondu aux questions sur le fonctionnement des phares. Enfin, tout au long du week-end, une exposition a permis aux visiteurs d'en apprendre plus sur le site du Minou : de nombreuses informations y étaient regroupées pour compléter les visites réelles ou virtuelles.

La réussite de ce week-end est largement due à l'implication d'une trentaine de bénévoles qui ont assuré à la fois les visites physiques mais aussi virtuelles. Ils ont su accueillir et guider le public avec sérieux et bonne humeur, ne ménageant pas leurs efforts pour faire découvrir le phare sous toutes ses coutures. Un grand merci à eux !



Nathalie, Marion, Marie-Eve & Coralie.

## SERVICES MUNICIPAUX : UN NOUVEAU PÔLE POUR L'ANIMATION DU TERRITOIRE

La vie culturelle, sportive et associative de la commune est riche et constitue une force pour le territoire. Bien souvent, ces domaines se croisent et l'action municipale y joue un rôle important. Aussi, souhaitant renforcer et valoriser les animations et les manifestations proposées à Plouzané, le Conseil municipal a acté la création du pôle « Dynamique de la vie locale » : depuis le 1<sup>er</sup> septembre, les services « communication », « culture-animation » et « vie associative » y sont réunis. Il a pour mission d'initier, de faciliter et de valoriser les projets animant le territoire, qu'ils soient d'initiative municipale ou associative.

### UNE INTERLOCUTRICE UNIQUE POUR LES ASSOCIATIONS

La Ville de Plouzané soutient les associations en leur procurant une aide logistique, financière et matérielle. Elle souhaite aujourd'hui apporter plus de lisibilité et de simplicité à cette action. La création du service « vie associative », intégré au nouveau pôle, contribue à cette volonté. Désormais, Marion Lombard sera l'interlocutrice privilégiée des associations. Précédemment en poste à Creil (Oise), elle centralise dorénavant l'ensemble de leurs demandes et assure un suivi de leurs activités.

« *L'une de mes premières missions sera d'aller à la rencontre des associations* », précise Marion, très attachée à bien cerner leurs attentes et leurs besoins.



## LA VIDÉOPROTECTION AU SERVICE DE LA TRANQUILLITÉ PUBLIQUE

Protéger les bâtiments publics et leurs abords, afin de garantir la sécurité des biens et des personnes, est une priorité de la municipalité.

Après avoir équipé la nouvelle mairie de 6 caméras de vidéoprotection desservant la Place de la République et une partie de la médiathèque, la Ville a lancé une étude pour com-

pléter le système et couvrir la totalité des bâtiments municipaux. Parmi les prochains sites prévus : le site de Kerallan, l'Esapce Tabarly, le gymnase du Bourg et celui de Kroas-Saliou, les complexes sportifs de Keramazé et Trémaïdic ainsi que les groupes scolaires. Le déploiement est prévu durant le premier trimestre 2020.

## KERARMERRIEN : NOUVELLE ÉTAPE

**Le secteur dit de « Kerarmerrien » - entre La Trinité et Castel Nevez - propose 40 hectares considérés comme potentiellement urbanisables, depuis le PLU du 07 juillet 2006. Un projet de Zone d'Aménagement Concertée (ZAC) sur cet espace a fait l'objet d'une enquête publique unique du 04 février au 08 mars derniers, réunissant celle préalable à la déclaration d'utilité publique et une enquête parcellaire. Les conclusions ont été rendues en avril 2019.**

Le projet d'urbanisation consiste à organiser un habitat diversifié mêlant lots libres et offre locative sociale (respect de la loi SRU) à travers des maisons individuelles et de petits collectifs, répartis en hameaux. Il prévoit d'assurer la mixité sociale en imposant 30 % de logements sociaux, 20 % de logements à prix abordable et 50 % de logements en accession libre. L'aménagement envisagé respecte l'environnement naturel et notamment la trame paysagère conservée pour l'essentiel avec ses chemins creux et des habitations maintenues. Un corridor écologique doit être aménagé en parc naturel continu de 3,8 ha.



hectares de corridor  
écologique

Le développement s'échelonne sur 10 ans avec une moyenne de 95 maisons par an, à comparer au rythme de 140 autorisés par Brest métropole. La densité prévue de 25 logements à l'hectare est conforme aux prescriptions du SCoT du Pays de Brest.

Rappelons que ce projet de ZAC a fait l'objet d'une première réunion publique en septembre 2009, suivie d'ateliers en octobre de la même année. Une commission extra-municipale composée de 25 membres – dont 15 habitants – s'est réunie 4 fois entre septembre 2015 et juin 2016. Une seconde réunion publique s'est tenue le 24 mars 2016. Enfin, le projet a fait l'objet de plusieurs publications sur le site de la Ville.

Le commissaire-enquêteur a émis un avis favorable à la déclaration publique du projet de « Z.A.C. de Kerarmerrien » avec 4 recommandations : réaliser un phasage du projet en trois séquences successives ; accroître de manière signi-



La commission extra-municipale en session de travail sur site.

ficative la pertinence environnementale du corridor écologique ; réfléchir à une amélioration significative des réseaux de transports et des parkings relais ; privilégier la compensation foncière des terres agricoles concernées et, par défaut, fixer une indemnisation plus conforme aux attentes des propriétaires concernés.



Le rapport d'enquête publique est toujours consultable sur le site de la Ville, Rubrique Habitat / Les projets en cours.

## RESTAURATION SCOLAIRE : LES PETITS PLATS DANS LES GRANDS

**Le site du groupe scolaire Anita-Conti est doté d'un bâtiment hébergeant la cuisine centrale qui prépare les repas pour l'ensemble des quatre groupes scolaires publics de la commune ainsi que le restaurant pour les élèves de cette école. Ce dernier sert également d'accueil pour les garderies du matin et du soir. Ce bâtiment a fait l'objet d'une réhabilitation en profondeur ; il est opérationnel depuis le 07 octobre.**

Le premier changement se situe au niveau de l'aspect : en effet, l'extérieur comme l'intérieur ont pris « un coup de jeune » à la fois dans les couleurs, les matériaux, le mobilier et même la vaisselle.

### LE « SELF » POUR PLUS D'AUTONOMIE

À la cantine, ce sont les élèves de l'école élémentaire qui connaissent le changement le plus important : pour eux, il n'y a plus deux services à table mais un fonctionnement en « self-service ». Les élèves déjeunent à leur rythme. Toutefois, les agents veillent à ce que les enfants restent assez longtemps pour prendre le repas dans de bonnes conditions. Les agents sont également vigilants à aider les élèves de CP. À noter que les plateaux ont été choisis pour leur poids modéré. En outre, le passage au « self »



permet un échange entre le cuisinier et l'enfant, qui peut lui exprimer sa faim. Le « self » contribue à le responsabiliser et à lui faire gagner en autonomie.

Les élèves de maternelle sont toujours servis à table. Une évolution sera possible pour les grandes sections, au dernier trimestre scolaire, pour qu'ils s'essaient au « self ». Le changement se situe essentiellement dans l'ambiance : une attention a été portée lors du choix des matériaux afin d'atténuer le bruit. Un espace plus grand, avec mobilier, jeux, livres, permet d'offrir un temps calme après le repas, notamment en cas de météo pluvieuse.

### EN ROUTE VERS LE FUTUR

Rappelons que la cuisine centrale était dimensionnée pour une production de 600 repas alors que le seuil de 700 était régulièrement dépassé. De plus, les perspectives démographiques de la commune laissent supposer une évolution croissante des inscriptions aux services de restauration scolaire. La cuisine centrale, à présent agrandie et réhabilitée, a également vu certains de ses équipements changer.

Sa nouvelle configuration lui permet de répondre désormais aux volumes de production nécessaires. Le choix des ustensiles et du matériel a été fait avec une attention particulière sur la maniabilité.

Enfin, avec plus d'espace et de nouveaux aménagements, le cadre de la garderie est bien plus confortable. Un succès !



Les services périscolaires – cantine & garderie – sont proposés dans les quatre groupes scolaires publics de la commune. À tarifs uniques jusqu'en 2013, ils font l'objet d'une tarification sociale depuis cette date : chaque famille paye selon son Quotient Familial CAF et donc, selon ses ressources. Ainsi, aujourd'hui, les tarifs de garderie s'échelonnent de 0,54 € à 3,33 € et ceux de cantine, de 0,78 € à 4,80 €.

### PRENEZ DATE !

Rendez-vous pour l'inauguration **le samedi 30 novembre** : le bâtiment rénové sera ouvert au public toute la matinée !

Pour réaliser ces adaptations, les services périscolaires ont été assurés au sein de la salle polyvalente de La Trinité du 25 février au 26 septembre. Ce fonctionnement temporaire n'était pas évident et a demandé des efforts aux enfants et surtout aux agents municipaux. Un grand merci à eux !

# PLOUZANÉ : UNE MÉTAMORPHOSE EN QUELQUES ANNÉES (1<sup>ÈRE</sup> PARTIE)

Plouzané a connu une évolution atypique : commune rurale à l'habitat dispersé jusqu'au début des années 70, elle devient rapidement – en une quinzaine d'années – une ville qui compte dans l'agglomération brestoise. Et si la plupart des infrastructures que nous utilisons quotidiennement nous semblent avoir toujours fait partie du paysage, elles n'ont, en fait, qu'une quarantaine d'années. Jo Mélenec, maire de 1977 à 1989, et Paul Lareur, secrétaire général de 1969 à 1999, se souviennent, le temps d'une rencontre...

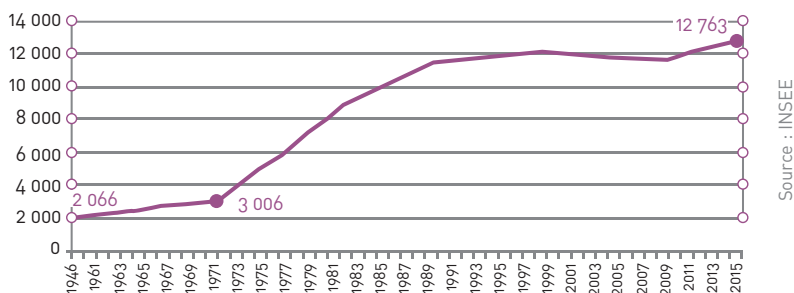


## LES DÉBUTS DE L'URBANISATION

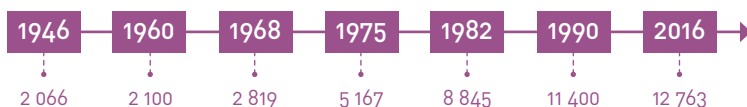
En 1971, Plouzané compte 3 006 habitants répartis dans quelques lieux-dits. C'est à cette date que commence l'essor démographique avec une prolifération de nouvelles constructions : auparavant plutôt observées autour de La Trinité, elles concernent désormais aussi Le Bourg. Cette évolution, conjuguée au développement des territoires voisins, oblige Plouzané à entrer dans l'ère de l'urbanisation : les premiers travaux consistent à élargir, redresser et uniformiser les voies d'accès vers tous les petits villages de la commune. Des trottoirs sont aménagés ; la chaussée entre *Keramazhe* et La Trinité est réalisée. Ces opérations de goudronnage et de bitumage - qui apparaissent aujourd'hui banales - constituaient, à l'époque, l'essentiel des réalisations.

Les premières installations d'assainissement voient le jour au début des années 70. Elles prennent une autre envergure dès 1974 : des sommes très importantes étaient engagées sur ce sujet (jusqu'à 6 millions de francs annuels). L'éclairage public se déploie dès 1971 et connaît un essor à partir de 1978. La première desserte de gaz a lieu en juin 1980 et concerne le quartier compris entre la Route de Brest, la Route du Trenenn, la Rue des Myosotis et l'Avenue de la Résistance.

## L'ÉVOLUTION DÉMOGRAPHIQUE DE PLOUZANÉ



### QUELQUES REPÈRES



Entre 1971 et 1982, la population augmente à un rythme exceptionnel : 530 habitants supplémentaires par an, en moyenne. Sur la première partie (1971-1977), cette croissance est due au développement du Bourg et surtout de La Trinité. L'impact de Castel-Nevez commence à compter de 1978 et se poursuivra jusqu'en 1985...





Jo Melennec (à gauche) et Paul Lareur (au centre) se souviennent, sous l'œil attentif de Jean-François Simon (à droite).

### LA CUB

Depuis 1965, le Syndicat d'Équipement de l'Agglomération Brestoise (SEAB) gérait les projets et les équipements intercommunaux.

Au début des années 70, une réflexion voit le jour pour renforcer l'action intercommunale en évoluant vers une Communauté Urbaine. Une délégation plouzanéenne se rend à Dunkerque - première communauté urbaine « volontaire » de France, depuis 1968 - afin d'en savoir davantage sur les modes de fonctionnement d'une telle structure.

Au début des années 1970, il n'y avait pas de noms de rues. C'est M. Jean Laouenan qui, en octobre 1971, fait un appel à la participation citoyenne pour identifier les voies. Seule « la cité du Dellec » a répondu à cet appel et a proposé les noms d'Archimède et Branly. Le conseil municipal a donc décidé de baptiser les rues en respectant une certaine homogénéité. Ainsi, dans le quartier du Gonio, des noms d'hommes célèbres ont été retenus. À *Keramazhe*, ce seront des noms de fleurs et, à *Kerallann*, des noms d'arbres et d'arbustes.

Plouzané - comme toutes les communes du SEAB - a voté le 19 décembre 1972 pour se prononcer sur son entrée dans la Communauté Urbaine de Brest (CUB) : 16 oui, 4 non et 1 nul.

Dans un premier temps, Gouesnou et Plougastel-Daoulas ont voté non avant d'adhérer au projet lors d'un second vote.

Un conseil provisoire a alors été nommé pour préparer la mise en service qui est intervenue le 1<sup>er</sup> janvier 1974.

### CASTEL-NEVEZ

En avril 1972, la décision est prise de lotir le secteur autour de *Kroaz Saliou* dans le cadre d'une Zone d'Aménagement Concertée (ZAC).

Alors que Plouzané s'apprête à être membre de la Communauté Urbaine de Brest, cette décision a vocation à gommer le clivage géographique qui pouvait exister entre le Bourg et La Trinité séparés par trois kilomètres. C'est dans cette perspective que la future mairie est prévue à mi-distance des deux entités. Sur les 50 hectares de la zone, six sont réservés par la commune afin d'y implanter des équipements sportifs ou des services publics. Ainsi, l'école de *Kroaz Saliou* entre en service en 1974, le collège de Plouzané a ouvert ses portes à la rentrée 1975, le gymnase de *Kroaz Saliou* est inauguré en juin 1976 (son annexe sera réalisée en 1979) et la nouvelle mairie, le 15 décembre 1976.

En 1977, le dossier de la ZAC fait l'objet d'une nouvelle approche, notamment sur son schéma d'infrastructures.

Un réseau routier doit être conçu pour conjuguer les déplacements des piétons, des deux-roues, des automobiles et des transports en commun. « *Organiser le développement de l'habitat, préparer la disponibilité des services, donner à ce nouveau pôle une identité tout en l'intégrant pleinement dans le territoire communal, tels étaient les objectifs permanents de la municipalité* », rappelle Jo Melennec. Le nouveau pôle est alors desservi par une voie départementale légère. Il s'agit désormais d'équiper le secteur d'une desserte adaptée. Réalisée au cours de l'année 1980, l'actuelle Avenue Jean-Moulin est mise en service à la fin de cette année. L'ancienne voie devient la piste cyclable...



1984 - 2019 : Logements collectifs rue du 08 mai 1945. À droite, la route [VC22] devenue aujourd'hui piste cyclable.

12 mai 82 : Jo Mélenec vient d'inaugurer le centre commercial de Castel-Nevez sous l'œil de François Quenet, adjoint à l'urbanisme (à droite).



## L'ESPACE ERIC-TABARLY

Dès juin 77, le besoin d'un cinquième groupe scolaire est pressenti et même, déjà, évoqué. En octobre 78, sa création, par la Communauté Urbaine de Brest, est envisagée pour l'année scolaire 1979-80. Les travaux ne commencent finalement qu'en 1981 : c'est la CUB qui finance la construction du bâtiment ; la Ville de Plouzané en assurera le fonctionnement. L'école entre en service à la rentrée 1982 et prend le nom d'Eric-Tabarly en 2003. En 2009, faute d'effectifs, les classes restantes font l'objet d'un regroupement scolaire avec l'école de Kroaz Saliou. Le bâtiment est réhabilité en espace intergénérationnel. Inauguré le 29 septembre 2012, celui-ci abrite notamment aujourd'hui un service multi-accueil de la petite enfance et le Centre social « La Courte Échelle ».

À partir de 1981 et 1982, les nouvelles habitations « poussent » à un rythme soutenu et sans discontinuité jusqu'en 1990 : fin 1987, 900 sont déjà livrées ou en cours.

Pour répondre aux besoins de logements des plus jeunes, des programmes de logements collectifs autour de la mairie sont réalisés en 1981 (Rue Dupouy), 1982 (Place de Bretagne & Cité Kroaz Saliou), et en 1984 (76 logements collectifs locatifs et 40 logements locatifs en accession à la propriété).

L'installation de commerces est réfléchi dès 1978, avec trois objectifs : une offre multiple de commerces et de services, ouverte sur l'ensemble de la commune et conférant au quartier une véritable dimension de centre-ville. L'emplacement choisi – autour de l'actuelle Place Anjela-Duval – contribue, notamment par sa desserte, à l'équilibre des pôles et à l'affir-

mation du nouveau centre de vie. Sa construction débute en 1981 ; il est inauguré le mercredi 12 mai 1982.

Tout au long de la réalisation de la ZAC, les opérations se mènent dans la durée car il s'agit de maîtriser le développement et l'organisation de ce nouveau pôle en « *adaptant aux contraintes, aux besoins et aux exigences de la collectivité publique (...) tout en prenant en compte les nouvelles données économiques et sociales.* »

Ainsi, une délibération d'avril 82 autorise le projet d'un centre culturel : il sera inauguré le 07 septembre 1988.

Dans les années 80, la mairie hébergeait également – entre autres – les services de gendarmerie et de la poste (voir Buhez Plouzane n° 115, page 12). Les bâtiments dédiés n'arriveront que plus tard : au premier semestre 83 pour la gendarmerie et en janvier 88 pour la poste.

Construction de la gendarmerie en 1983.



## BANLIEUES 89

« Banlieues 89 » a été une mission interministérielle qui, au milieu des années 80, a eu vocation à accompagner financièrement les projets de rénovation urbaine favorisant le désenclavement des habitants et la mixité sociale. En étant une des 220 villes à avoir déposé un dossier, Plouzané a obtenu une subvention de 1700 000 F correspondant à 50 % du coût de projets répartis sur les trois pôles de la commune : réalisation de logements locatifs sociaux, le centre culturel, la Poste, aménagements, plantations & ornements, réhabilitation du site du Dellec,...



Le fort du Dellec est ouvert au public depuis Juin 1985.



Au Bourg, l'ensemble de commerces et d'habitations a été construit en 1982.

## LA ZONE ARTISANALE DE MESKOUEZEL

C'est le Plan d'Occupation des Sols (POS, désormais PLU, Plan Local d'Urbanisme) voté en 1976 qui impose que ce secteur soit réservé aux artisans. En 1978, la municipalité décide d'en faire une véritable zone artisanale et acquiert les terrains dans cette perspective. Sa réalisation se déroule sur deux tranches en 1980 et 1981. Deux ateliers-relais existent en 1982, un troisième est prévu pour 1983. Une troisième tranche démarre en 1984. L'ouverture sur le rond-point des droits de l'Homme lui donnera une autre visibilité.

### LE BOURG

L'école du Bourg – celle que nous connaissons aujourd'hui - entre en service en 1976. La même année, les services de la mairie et de la Poste quittent Le Bourg pour *Kroaz Saliou*.

La Trinité se développe et la construction de Castel-Nevez s'organise. Dans ce contexte, Le Bourg peine à trouver son équilibre...

Dès 1977, une réunion publique avait permis d'identifier plusieurs mesures qui allaient permettre de donner un nouvel élan à ce pôle. Ce sont d'abord des aménagements simples de parking et de voirie qui facilitent l'installation des commerces et des professions médicales et paramédicales. Le plan de circulation autour de

l'enclos paroissial est imaginé en 1980, débuté en 1982 et achevé en 1983.

Au second semestre 1978, 8 terrains sont achetés pour être consacrés à l'habitat de personnes âgées : en partie financées par le département, les maisons de l'Allée du Lourc'h sont livrées le 30 mars 1981.

En décembre 1981, une délibération autorise un projet regroupant 1000 m<sup>2</sup> commerciaux, 28 logements et 12 maisons individuelles, en contrebas de la place de Kilrush.

Le Centre social du Bourg voit ses travaux débuter en janvier 1982; il entre en service en 1983.

La route vers Saint-Renan (alors CD 38), quant à elle, ne connaîtra son visage d'aujourd'hui que fin 1984.



1982 : Aménagement de la circulation et du stationnement au Bourg.

À suivre, dans le prochain numéro : la mutation de La Trinité, le vélodrome, les pistes cyclables,... entre autres !

# RENDRE LA VILLE ACCESSIBLE À TOUS

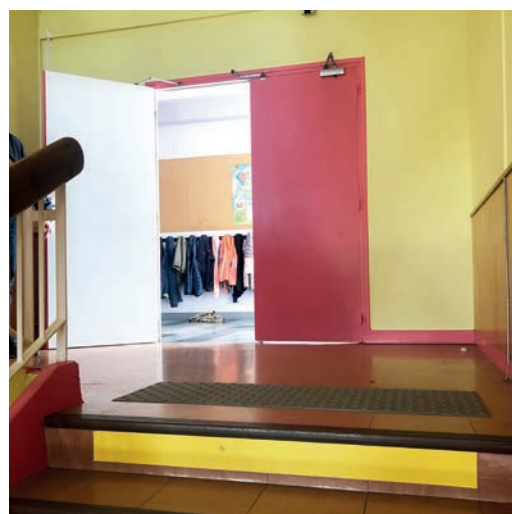
Afin d'améliorer la qualité de vie de tous les citoyens, la Ville de Plouzané programme, chaque année, de nombreux travaux pour favoriser l'accessibilité et la mobilité de ses habitants.



138  
non-conformités  
déjà levées

## DE NOMBREUSES DIFFICULTÉS COURANTES DÉJÀ LEVÉES

Parmi ces points à améliorer, on dénombre 40 difficultés fortes, dont l'accès des personnes à mobilité réduite (PMR) à la salle municipale du Bourg ou l'absence de WC PMR à la maison du rugby. Mais la plupart de ces 300 constats sont des difficultés courantes. 138 d'entre elles ont déjà été levées, essentiellement par les services municipaux ou par des entreprises : adaptation de la largeur des portes, sanitaires, plomberie, installation de barre de tirage, révision de la puissance d'éclairage... Un budget de 45 000 € y a été consacré cette année.



Bande de vigilance visuelle et tactile à l'école Anita-Conti

Permettre aux personnes en situation de handicap d'accéder aux services et de participer à la vie du territoire est un enjeu majeur du développement durable. L'accès de tous aux Équipements Recevant du Public (ERP) est une obligation et la mise en accessibilité doit être achevée fin 2021.

Après un premier diagnostic en 2009, la Ville a réalisé des opérations structurantes pour assurer l'accessibilité de plusieurs de ses équipements, et notamment des écoles. Cette étude a été actualisée il y a un an, avec l'audit de 30 bâtiments communaux. En tout, près de 300 constats de non-conformité ont été relevés et une planification d'interventions a été établie pour les 3 prochaines années.

Les travaux programmés en 2020 concerneront plusieurs équipements. Par exemple, aux écoles du Bourg et Anita-Conti, plusieurs lave-mains seront rendus accessibles. Il en sera de même à la salle de Trémaidic où un bloc-porte sera remplacé. Enfin, plusieurs aménagements seront réalisés au Fort du Dellec, notamment au niveau de l'éclairage ou de la création de stationnements adaptés.

# ACCESSIBILITÉ : LE SPORT ÉGALEMENT

**Introduit en 2014 au sein du PAC Rugby, le sport adapté y tient désormais une place importante. L'inclusion des personnes porteuses de handicap est devenue un axe essentiel dans le développement du club.**

Le PAC offre, depuis cinq saisons, la possibilité à toute personne handicapée de pratiquer le rugby, en fonction de ses désirs, ses capacités et ses besoins. C'est l'arrivée d'Adrien Le Roy en tant que salarié qui a marqué ce tournant. Frère de deux sœurs jumelles atteintes de trisomie 21, il a été sensibilisé très tôt à l'intérêt d'une pratique sportive adaptée, favorisant l'épanouissement et développant l'autonomie.

## PRATIQUER LE RUGBY À LA JOURNÉE...

Depuis 2014, des journées rugby sont organisées au complexe de Keramazé. 50 à 70 adultes en situation de handicap mental ou psychique y participent. Après un échauffement physique le matin et un repas convivial le midi préparé par des bénévoles du club, l'entraînement se poursuit l'après-midi. Le PAC participe également à des journées dédiées à la motricité, organisées à Lesneven, Plougourvest ou Saint Pol de Léon par des foyers de vie. Trois fois par an, le club y anime des ateliers sportifs. Ces temps de rencontre « *contribuent à la qualité de vie des personnes en situation de handicap et améliorent la confiance en soi et en ses capacités physiques* » explique Adrien Le Roy.



adhérents dans  
la section sport  
adapté pour la  
saison 2019/2020



## ET DÉSORMAIS À L'ANNÉE

Souhaitant aller plus loin dans l'inclusion, le club a créé en mars 2018 une section sport adapté, qui compte aujourd'hui 30 licenciés, issus de l'ESAT de Ploudalmézeau, du tremplin Brest, des foyers de vie de Landivisiau, de Pleyber-Christ et de Saint-Pierre, à Brest. La plupart sont résidents d'un foyer de vie. Les entraînements ont lieu une à deux fois par semaine. Après un travail physique en salle de musculation, au côté des autres adhérents du PAC, l'équipe s'entraîne aux techniques de rugby : manipulation du ballon, jeu de contact, apprentissage des règles... Si la section est aujourd'hui en plein essor, l'entraîneur se projette déjà : « *on envisage de participer rapidement à des championnats régionaux et nationaux, et notamment au championnat de France sport adapté rugby qui aura lieu à Puilboreau en Charente maritime au mois de mai 2020. La section attire toujours plus de sportifs et nous permet de développer l'inclusion des personnes handicapées à Plouzane.* »



Plus d'infos :

02.98.49.22.51, plouzane-ac-rugby.com

# PERYNN, UR PLAC'H YAOUANK LEUN A IJIN

Tro hon eus bet da gejañ gant ar vaouez yaouank a zeuio da Blouzane da ginnig an heuliad « C'hwi a gano » a zo bet savet ganti ha gant Justine Morvan.



## GANT PIV EO BET SAVET « CHWI A GANO » ?

Perynn Bleunvenn : Ar mennozh a zo ganet pell 'zo e skolaj Diwan ar Releg. Justine Morvan ha me a blijie deomp kanañ ha kontañ istorioù kenetrezomp er c'houkva. War-lerc'h al lise omp bet pep hini eus he zu evit ar studioù. Ur wech distroet Justine er vro, hon eus divizet skrivañ un istor ha sevel ur gomeidienn vuzikel. Buan hon eus merzet e vije ezhomme sikour ! Neuze ez eus deuet ur bern mignoned da skoazellañ, en o zouez Quentin Morvan, breur Justine.

## PETRA EO AN ISTOR ?

PB : stor Lili ar Vern eo, ur grennardez he deus un huñvre : dont da vezañ kanerez. E lise arzel "An Nor Digor" emañ Lili, ha kalz a gevezerezh a zo war dachenn ar sonerezh. Al Leon B, ur strollad teir chuchuen, a glask cheu ouzh Lili evit derc'hel ar galloud . N'eo ket aes kennebeut gant ar baotred, etre Tom, Divi hag Owen. Buhez ordinal ur plac'h yaouank a benn ar fin !

## PERAK DIBAB UN ISTOR EVEL-SE ?

PB : C'hoant hon doa kontañ istor krennarded evit derc'hel soñj eus ar prantad-se. Ur mare diaes e c'hell bezañ, diaes an darempredoù gant ar gerent, ar vignoned, ar baotred. Met ur mare frankiz eo ivez. E Hollywood ez eus ur gwir hengoun da leurrenniñ krennarded, gant an "teen movies". Plijet bras on gant an doare filmoù-se. Kavout a ran ez eus enno ur gwir energiezh. Ouzhpenn-se ne oa teen movie ebet e brezhoneg betek-hen !

## PENAOE EO BET DEGEMERET ?

PB : Plijet ha souezhet eo bet an dud. Un dra bennak nevez penn da benn eo kaout un heuliad web e brezhoneg. Evit ur raktres gant tud a youl-vat hepken e soñj din eo ur produ a galite. Evel-just ne blij ket C'hwi a gano d'an holl, kavout a ra da dud 'zo eo droch un tamm an istor. Met hor pal a oa kaout plijadur ha deskiñ ar vicher drezomp hon unan. Tizhet eo ar pal !

## PETRA A VO DA HEUL ?

PB : Meur a hini er skipailh a zo aet etrezek micherioù ar c'hleweled hag ar sonerezh goude. Un taol lañs kaer eo bet evidomp. Er mare-mañ e savomp videoioù evit ar sonerezh. Justine ha Quentin a labour evit an advouezhiañ e brezhoneg hag ar c'hoariva. Justine ha me a labour war un heuliad diwar benn ar Zero Lastez. Ha bez' hon eus ivez strolladoù sonerezh pep hini. Neuze kalz a raktresoù war ar stern !

## DIVERRADENN - RÉSUMÉ

« *C'hwi a gano* » est la première web-série en breton, sous-titrée en français. Elle a été entièrement réalisée par des bénévoles. Perynn Bleunvenn, à l'origine du projet, avec Justine Morvan, explique que ce projet leur a été inspiré par des « *teen movies* » américains. La série raconte l'histoire d'un groupe d'adolescents dans un lycée artistique. Elle a été diffusée au Centre Culturel le dimanche 17 novembre, en présence des deux jeunes femmes.

## UNE MUNICIPALITÉ DYNAMIQUE ET VOLONTAIRE

Les programmes impulsés par la municipalité ont – entre autres vocations – celle de conforter l'attractivité du territoire. L'adaptation de la cuisine centrale municipale aux effectifs futurs des écoles publiques de la commune en est un exemple important. Le remodelage du cœur de ville autour de la Place de la République ou la préparation du prochain lotissement communal participent également à cette volonté.

Par ailleurs, de nombreuses actions décidées par la majorité contribuent à développer le lien social. Parmi les plus notables, on peut citer la fête de la musique : en juin dernier, celle-ci a connu une nouvelle dimension - digne d'une ville de plus de 12 000 habitants - en proposant au public nombreux, groupes locaux et artistes reconnus sur la toute nouvelle Place de la République. De même, tous les étés, quatre soirées-spectacles gratuites – dont une avec jeux – permettent aux familles de profiter de vrais moments de détente : pour qu'elles soient accessibles à tous, des bus-navettes gratuits traversent la ville pour emmener chacun jusqu'au Fort du Dellec. Quant au goûter des aînés - dont la dernière édition, moderne et dynamique, a été très appréciée – il est un temps fort très attendu par les séniors. Et tout laisse à penser que, cette année encore, avec ses décors et son ambiance apaisée et familiale, le marché de Noël à Trémaïdic sera très fréquenté. N'oublions pas les mesures de la rentrée 2018 pour l'évolution des ALSH, afin de répondre aux besoins croissants de gardes d'enfants. On peut également souligner l'essor d'une école municipale de musique fortement impliquée dans le dynamisme de la commune. Dans un tout autre domaine, la

municipalité a œuvré pour la mise en place de Jardins partagés. D'autres accompagnements, comme la mise à disposition de moyens humains, matériels et financiers aux associations, concourent à la qualité de l'offre d'activités proposées à tous les publics de la commune. À ce titre, la volonté de créer un service dédié à la Dynamique de la vie locale, témoigne de l'intérêt que porte la municipalité aux relations avec les associations. Pour l'ensemble de la population, de nouveaux services en ligne - comme la prise de rendez-vous pour les papiers d'identité ou le portail famille - ont été mis en place. L'évolution de la politique-jeunesse - à travers le projet NOMADE - vers une présence accrue sur l'espace public afin de renforcer vigilance et prévention, est encore un exemple récent d'une volonté de renforcer le lien social.

Enfin, des démarches aussi diverses que les relais entre les CCQ et les services de Brest métropole ou la création d'un service de médiation numérique, prennent toute leur part dans le développement de la démocratie locale.

Cette politique a été menée en préservant des finances saines : à Plouzané, grâce à une bonne gestion et en dépit d'une baisse constante des dotations de l'Etat depuis 11 ans, la Ville ne recourt pas à l'emprunt depuis 2015. Ainsi, la capacité de désendettement est légèrement supérieure à 1 an alors qu'il est admis de pouvoir monter jusqu'à 7 ans.

Bonnes fêtes de fin d'année !

**Le groupe majoritaire « Plouzané, ensemble continuons »**

## PARTICIPATION, PARTICIPATION, VOUS AVEZ DIT PARTICIPATION ?

La ville de Brest a initié le processus l'an dernier : elle allait créer un budget participatif, permettant aux habitants de proposer des projets, qui seraient ensuite soumis à un vote citoyen, pour une réalisation quelques mois plus tard par les services municipaux des projets retenus.

Seulement, ce genre d'initiative appelle forcément des projets en lien avec l'aménagement urbain, la voirie, les espaces verts... autant de compétences qui appartiennent non à la ville de Brest, mais à Brest Métropole.

Aussi pour éviter que les habitants des sept communes périphériques n'aient le sentiment de payer pour ceux de Brest, il a été proposé d'étendre ce dispositif à toutes les communes de la Métropole. Et voilà comment Plouzané s'est retrouvée contributrice pour 2019 d'un budget de quelques dizaines de milliers d'euros au titre du budget participatif de la métropole.

Vous n'en n'avez jamais entendu parler ? C'est vrai... à Plouzané la participation des habitants se fait, de manière institutionnalisée, à travers 3 CCQ (conseils consultatifs de quartier), qu'il a été laborieux de constituer avec un mélange de conseillers municipaux, de volontaires, de personnes tirées au sort (et qui majoritairement ont refusé d'intégrer les CCQ), de représentants du monde associatif et économique (bien occupés par ailleurs...) et de jeunes (qu'on n'a d'ailleurs pas trouvés pour certains CCQ). Trois ans plus tard, les CCQ se cherchent encore une façon d'exister...

Toujours est-il qu'à Plouzané, ce sont les CCQ qui ont eu la charge de proposer et de sélectionner les projets éligibles au budget participatif. Le processus est long et laborieux. Il a d'abord fallu

trier, parmi toutes les idées proposées, celles qui pouvaient être éligibles, c'est à dire rentrant dans les compétences de la métropole, avec un coût compatible de l'enveloppe allouée, qui n'interfèrent pas avec d'autres projets en cours ou en préparation, etc... Les CCQ doivent maintenant déterminer celles qui pourront voir le jour. Voilà comment depuis mars dernier, on disserte pour moins de 20 000 €.

Dans le même temps, au moment du vote du budget en début d'année, la majorité municipale a annoncé vouloir restructurer le centre culturel pour un budget de 3 M€, puis dans un second temps, construire une nouvelle salle de spectacle pour un budget pour le moment évalué à 3,7 M€. Un mini-concours pour orienter la restructuration du centre culturel a eu lieu cet été, le maître d'œuvre a été choisi, les études sont lancées. Et ce sont ainsi près de 7 M€ qui se trouvent plus ou moins engagés par ce choix qui est tout, sauf concerté.

Vous avez dit « démocratie participative »? Le moins que l'on puisse dire c'est que la participation des habitants s'applique à des degrés très variables selon les projets. Le budget participatif est un alibi à bon marché qui veut masquer des décisions beaucoup plus importantes, beaucoup plus engageantes et beaucoup moins partagées.

**Les élus du groupe Plouzané Demain**

**Yves Du Buit, Françoise Guéneuguès, Nicolas Demercastel, Yvonne Thomas, André Lasquelles, Roseline Thomas, Francis Le Bian, Jean-Luc Batany – contact@plouzane-demain.fr**

## NOVEMBRE

**JEUDI 21**, SALLE DU BOURG

Soirée école, organisée par le BDE Esiab

**SAMEDI 23**, MÉDIATHÈQUE

DéClic numérique

**DIMANCHE 24**

- Kig Ar Farz, organisé par le Comité des Fêtes des Écoles libres

- FOYER LAÏQUE

Assemblée générale et 40 ans de l'association, organisée par les Officiers Mariniers

**VENDREDI 29**, CENTRE SOCIAL DU BOURG

Assemblée générale de l'OPEP

## DÉCEMBRE

**DIMANCHE 1**, SALLE DE TRÉMAÏDIC

Bourse aux vêtements et matériels de ski, organisée par Monts d'Arrée glisse

**SAMEDI 7**

- SALLE DE TRÉMAÏDIC

Arbre de Noël, organisé par À Petits Pas

- **Blind Test musical, organisé par la Médiathèque**

- **CENTRE CULTUREL**

Concert de Noël, organisé par l'école municipale de musique

- **MÉDIATHÈQUE**

Création de recettes par les ateliers théâtre municipaux et des élèves de l'école municipale de musique

- **MÉDIATHÈQUE**

DéClic numérique

**DIMANCHE 8**, SALLE DE TRÉMAÏDIC

Couscous, organisé par la FNACA

**JEUDI 12**

- SALLE DU BOURG

Repas, organisé par le Pac Mac

- **CENTRE CULTUREL**

Ciné-séniors, organisé par le CCAS de Plouzané

**VENDREDI 13**, ÉCOLE DE KROAS SALIOU

Marché de Noël, organisé par Kroas Saliou Bouge

**SAMEDI 14**

- SALLE DU BOURG

Porte ouverte, organisée par les Vanniers de l'Arvor

- **ESPACE ÉRIC TABARLY Breizh Kafé, organisé par Brezhoneg e Plouzane**

- **Atelier créatif papier, organisé par la Médiathèque**

**DIMANCHE 15**, SALLE DE TRÉMAÏDIC

Noël à Plouzané

**JEUDI 19**, CENTRE SOCIAL

Repas de Noël, organisé par le Club Féminin

**VENDREDI 20**, FOYER LAÏQUE

Tombola et pot de fin d'année, organisés par l'Amicale Laïque

## JANVIER

**SAMEDI 4**, SALLE DE TRÉMAÏDIC

Loto, organisé par le Pac Foot

**JEUDI 9**

- SALLE DU BOURG

Soirée école, organisée par le BDE Esiab

- **CENTRE CULTUREL**

Ciné-séniors, organisé par le CCAS de Plouzané

**VENDREDI 10**, STADE DE TRÉMAÏDIC

Vœux du Maire

**DIMANCHE 12**

- SALLE DE TRÉMAÏDIC

Vide grenier, organisé par l'APEL St Michel

- FORT DU DELLEC

Galette des Rois, organisé par le PAC MAC

- CENTRE SOCIAL

Assemblée générale des Plaisanciers du Dellec

**JEUDI 16**, SALLE DE TRÉMAÏDIC

Galette des Rois, organisée par Alapage

**VENDREDI 17**, SALLE DE TRÉMAÏDIC

Galette des Rois, organisée par les Officiers Mariniers

**SAMEDI 18**

- SALLE DE TRÉMAÏDIC

Loto, organisé par l'APE du Bourg

**DIMANCHE 19**, SALLE DE TRÉMAÏDIC

Vide dressing et foire à la puériculture, organisés par le DOJO

**SAMEDI 25**

- SALLE DE TRÉMAÏDIC

Salon du vin, organisé par le Comité des Fêtes des Écoles libres

- AMICALE LAÏQUE DE PLOUZANÉ

Repas de l'école de Coat Edern, organisé par l'APE Coat Edern

- **CENTRE CULTUREL**

Concert d'hiver, organisé par l'école municipale de musique

**DIMANCHE 26**

- SALLE DE TRÉMAÏDIC

Salon du vin, organisé par le Comité des Fêtes des Écoles libres

- **CENTRE CULTUREL**

Veillée Bretonne, organisée par Brezhoneg e Plouzane

## FÉVRIER

**SAMEDI 1**, SALLE DE TRÉMAÏDIC

Loto, organisé par le Pac Rugby

**SAMEDI 8**, SALLE DE TRÉMAÏDIC

Loto, organisé par Flo'tonomie

**DIMANCHE 9**, SALLE DE TRÉMAÏDIC

Concert d'ensembles de flûtes, organisé par l'école municipale de musique

**JEUDI 13**

- SALLE DU BOURG

Soirée école, organisée par le BDE Esiab

- **CENTRE CULTUREL**

Ciné-séniors, organisé par le CCAS de Plouzané

**SAMEDI 15**, CENTRE CULTUREL

Concert de Saxophones, organisé par l'école municipale de musique

**DIMANCHE 16**, SALLE DE TRÉMAÏDIC

Vide grenier, organisé par l'Amicale Laïque de Plouzané

**DIMANCHE 23**, SALLE DE TRÉMAÏDIC

Vide grenier, organisé par le Pac Foot

