

06 Partager

"Djogôra", une chorale
de 450 enfants

10 Pousser

Rencontre avec Maiwenn Jeffroy,
vivre et étudier à Plouzané

16 Préserver

Réserve communale de sécurité
civile : la solidarité en action

JOURNAL D'INFORMATION MUNICIPALE

Buhez PLOUZANÉ

#132 MARS
2023

P.II PRÉSENTER

Le technopôle
ou le fleuron
de la recherche
à Plouzané



édito

// UN DYNAMISME ET UNE RICHESSE RECONNUS



« Plouzané, ville aux mille trésors » : c'est le fil rouge que nous avons choisi pour cette année. Les trésors de Plouzané peuvent bien sûr évoquer des sites très emblématiques comme le Minou ou Bodonou, mais d'autres trésors, de toutes natures, méritent d'être découverts ou redécouverts.

Ce nouveau numéro de Buhez Plouzane vous permettra d'explorer des facettes parfois méconnues de la vie de la commune. Il vous permettra en particulier de partir à la découverte du technopôle,

si proche et si mystérieux. Il rassemble pourtant des joyaux de la recherche française, des pépites technologiques et offre un écrin incomparable à des grandes écoles et à des entreprises au rayonnement international.

J'espère que la lecture de ce magazine contribuera à vous faire découvrir les talents qui sont une des richesses de notre commune !

Yves Du Buit

SOM- MAIRE



04 Picorer

Des relations étroites avec les communes avoisinantes

05 Budget 2023 : les investissements pour l'amélioration du cadre de vie se poursuivent

Partager

06 La musique célèbre le printemps

07

Plouzané échecs, la découverte avant tout

09 Parcourir

Falaise du Minou : protection contre les éboulements



Présenter 11

Le technopôle ou le fleuron de la recherche à Plouzané

Préserver

17 3 gestes pour la planète

Propulser 18

Cappgemini Engineering, une agence dédiée à l'innovation au cœur du technopôle

20 Perpétuer

Le fort du Mengant, perle du goulet

Papoter

24 Au cœur de la recherche maritime



Événement

UNE CÉRÉMONIE DES VŒUX REVISITÉE !

Trois ans après la dernière cérémonie des vœux à la population, la nouvelle équipe a enfin pu renouer avec ce traditionnel rendez-vous de début d'année. L'occasion, pour le Maire, de faire le point sur les multiples projets en cours et à venir sur Plouzané, alors que nous arrivons à mi-mandat.

Cette cérémonie a également mis à l'honneur trois talents plouzanéens qui, par leur action et leur investissement, valorisent la commune : Janine Craveur pour son engagement sans faille au sein de l'amicale des donneurs du sang de Plouzané ; Nathalie Lesven pour sa belle prestation à la finale des Tréteaux Chantants et l'équipe RoboBreizh de l'Enib, championne du monde de la Robocup 2022 avec son robot humanoïde « Pepper ». ●

Pratique

PLAN DE LA COMMUNE : NOUVELLE VERSION

Le plan de la commune a été actualisé et mis à jour avec les nouvelles rues. Vous souhaitez en disposer ? Il est disponible à l'accueil de la mairie. ●

14



Classes des quatre écoles publiques de la commune, de la moyenne section au CM2, se sont inscrites aux ateliers proposés par la médiathèque pour découvrir les peuples amérindiens. De manière ludique, ils offrent une plongée dans la civilisation amérindienne d'hier et d'aujourd'hui.

L'objectif ?

Montrer la richesse et la variété des cultures de ces peuples et en donner une autre vision que celle véhiculée par les anciens films de western.

PLOUZANÉ AUX 1 000 TRÉSORS

Après la citoyenneté en 2022, le fil rouge de l'année 2023 s'articule autour des trésors de la commune. Une occasion de mettre en avant ses richesses, qu'elles soient culturelles, patrimoniales, économiques mais aussi humaines ! « Faire de 2023 une année pour découvrir ou redécouvrir tout ce qui fait la force et la richesse de notre commune. Et ces motifs d'émerveillement sont nombreux, d'une diversité infinie... la commune est débordante de projets et riche de mille trésors. Mais parmi tous ces trésors, le plus beau et le plus grand est sûrement la richesse humaine constituée de tant d'histoires, de tant d'engagements, de tant de liens », a précisé Yves Du Buit, Maire de Plouzané pendant la cérémonie des vœux.

Chaque mois, découvrez une ou plusieurs richesses à travers des portraits dédiés sur les réseaux sociaux de la commune.





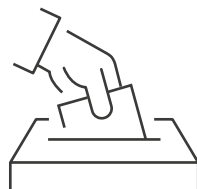
Police municipale

DES RELATIONS ÉTROITES AVEC LES COMMUNES AVOISINANTES

Les échanges et partenariats avec les policiers municipaux des communes du territoire se sont développés tout au long de 2022. Fin décembre, la police municipale de Plouzané a participé à une formation organisée au gymnase de Kroas Saliou avec ses collègues de Gouesnou, Guipavas, Morlaix et Lesneven. L'encadrement était assuré par l'un d'entre eux, moniteur diplômé en maniement des armes. Une mutualisation des moyens avec renforcement d'équipe a aussi été mise en place entre la police municipale de Plouzané et celle de Gouesnou, notamment lors d'événements municipaux susceptibles de rassembler de nombreux participants (fête de la musique à Plouzané, festival Gouesnou en fête). ●



160
Jeunes majeurs sont conviés à la cérémonie citoyenne organisée le 11 mars par la mairie. C'est l'occasion pour le Maire de rencontrer les jeunes Plouzanéens de 18 ans nouvellement inscrits sur les listes électorales de la commune. Lors de cette cérémonie, ils se verront remettre leur carte électorale ainsi qu'un livret du citoyen.



BUDGET PARTICIPATIF : BIENTÔT LES VOTES

Au printemps, les Plouzanéens et Plouzanéennes seront sollicités pour voter pour un ou plusieurs projets d'intérêt général, à mettre en œuvre d'ici la fin d'année. L'objectif est de permettre aux habitants de s'impliquer dans la vie de leur commune en choisissant un projet d'aménagement ou d'embellissement du territoire, pour améliorer leur cadre de vie. Plus d'informations dans les prochaines semaines.

Accueil des jeunes

ÉVOLUTIONS DES AIDES VERSÉES PAR LA CAF

Les huit maires des communes de la métropole ont signé la convention territoriale globale (CTG) le 8 février dernier dans les locaux de la CAF du Finistère, en remplacement du dispositif contrat enfance jeunesse (CEJ). Désormais, les aides de la CAF seront directement versées aux structures d'accueil de jeunes enfants, via un bonus territorial. Pour les partenaires associatifs, les conventions de partenariats signées en 2022 ont déjà anticipé cette évolution des subventions. ●



BUDGET 2023 : LES INVESTISSEMENTS POUR L'AMÉLIORATION DU CADRE DE VIE SE POURSUIVENT

MALGRÉ UN CONTEXTE INCERTAIN MARQUÉ PAR L'INFLATION ET LA CRISE ÉNERGÉTIQUE, LE BUDGET COMMUNAL POUR L'ANNÉE 2023 EST À LA FOIS AMBITIEUX ET CONTENU. IL EST MARQUÉ PAR LA MAÎTRISE DES DÉPENSES DE FONCTIONNEMENT ET PAR UN NIVEAU D'INVESTISSEMENT SOUTENU. LE TOUT SANS AUGMENTER LES TAUX D'IMPÔTS LOCAUX.



Pour l'année 2023, le budget de la Ville s'élève à 16 868 000 €.

LES DÉPENSES DE FONCTIONNEMENT (DÉPENSES ET RECETTES) : 12 732 000 €

La section de fonctionnement concerne les dépenses courantes pour le bon fonctionnement des services publics. C'est-à-dire principalement les dépenses du personnel, mais également les charges courantes comme le petit entretien ou encore les dépenses énergétiques liées aux bâtiments communaux.

En 2023, cette section est marquée par :

- La hausse annoncée des coûts de l'énergie, qui représentent à eux seuls +120 K€ ;
- L'inflation au niveau national qui s'est accélérée en 2022 et induit une augmentation des prix (alimentation, services, matières premières...) ;
- La mise à niveau progressive du patrimoine bâti, notamment dans les groupes scolaires et dans les groupes scolaires avec la réfection de plusieurs classes par an par groupe scolaire, mais également dans plusieurs locaux associatifs. ●

LES DÉPENSES D'INVESTISSEMENT : 4 136 000 €

Afin de poursuivre l'amélioration du cadre de vie des Plouzanéens, les travaux et les équipements réalisés pour aménager et développer la ville seront nombreux cette année...



1 740 K€*

Après la création d'un terrain de rugby en gazon synthétique au complexe de Keramazé, c'est un **second terrain synthétique de football à Trémaidic** qui sera réalisé



301 K€

Le choix du concepteur pour l'**extension du groupe scolaire de Coat Edern** sera fait et aboutira à la rédaction du dossier de consultation des entreprises



185 K€

Le programme définitif pour la future **salle de spectacle** sera rédigé



475 K€**

Le **vestiaire aux abords de la piste d'athlétisme de Kerallan** sera livré



606 K€**

De même que le **gymnase du Bourg** doté de sa nouvelle toiture

Les autres dépenses d'investissement recouvrent notamment

113 K€*

Réfection de classes dans les groupes scolaires (programme pluriannuel visant une réfection globale des classes)

93 K€

Informatisation des écoles avec le soutien financier de l'État (plan de relance)

150 K€

Réfection de la **cale au Minou**

25 K€

Création d'un nouveau **site Internet**

* de crédits pour le solde du terrain de rugby et le terrain de football ** Compris les restes à réaliser

Musique à l'école

« DJOGÔRA », UNE CHORALE DE 450 ENFANTS

Depuis septembre 2022, la dumiste Siloë Douillard intervient dans les écoles primaires de la commune pour faire vivre la musique en milieu scolaire. Afin de mettre en avant cette nouveauté à Plouzané, un concert XXL associant non seulement les six écoles primaires, mais également deux des collèges de la Ville (Kerallan et Saint Michel), a eu lieu début février à Tremaidic. Les élèves y ont interprété des chants en Dogorien, une langue inventée par Etienne Perruchon. Le deuxième semestre sera consacré à des projets « découverte » en 6 séances autour de l'écoute, du rythme ou en lien avec la programmation culturelle de la commune. ●



© Michèle Cessou



Celle qui marche loin.

Saison culturelle

UNE DÉCOUVERTE CHAQUE MOIS

En 2023, la Ville développe son offre culturelle et vous propose un spectacle par mois, avec une programmation accessible, familiale et intergénérationnelle. Après « Raoul le chevalier » et « Emoi et moi » en janvier et février, les plus jeunes ont découvert le 8 mars « L'envolée sauvage » de la compagnie Ô Bruit Doux. En avril, la musique presque classique sera à l'honneur (voir article ci-dessus). Enfin, avant la programmation estivale, la Ville accueillera le 17 mai une compagnie franco-québécoise avec « Celle qui marche loin », un clin d'œil à la saison Amérindiens de la médiathèque. ●



C'est le nombre de cabinets d'architecte qui ont répondu à la consultation pour la construction de la salle de spectacle de Plouzané. En parallèle, fin janvier, une réunion a permis aux acteurs sollicités dans le cadre de ce projet de découvrir les grandes caractéristiques du futur équipement : une salle de centre-ville avec une capacité de 500 places assises (300 en gradins rétractables et 200 en balcon fixe), un hall de près de 200 m² permettant d'accueillir expositions et cocktail et une salle de répétition de 120 m² dédiée à des activités culturelles (théâtre, danse et musique).

Temps fort

LA MUSIQUE CÉLÈBRE LE PRINTEMPS

Cette année, le Printemps de la musique aura lieu les quinze premiers jours d'avril. Cette nouvelle édition débutera le 31 mars avec « Le duo presque parfait », qui se produira au centre culturel.

Le samedi 1^{er} également, un blindtest sera proposé à la médiathèque.

Le lendemain, la chorale Iroise donnera son traditionnel concert de printemps au foyer laïque. Le week-end suivant, c'est le cœur de Castel-Nevez qui s'animera le samedi après-midi. Enfin, cette quinzaine dédiée à la musique sur le territoire s'achèvera par le conte « Le monde de Tom » et la lecture musicale « Les étoiles s'éteignent à l'aube » le samedi 15 avril à la médiathèque.

Vie associative

PLOUZANÉ ÉCHECS, LA DÉCOUVERTE AVANT TOUT

DEPUIS SEPTEMBRE, LES POUSSEURS DE BOIS PEUVENT S'ADONNER À LEUR PASSION SUR PLOUZANÉ ET LES PLUS CURIEUX DÉCOUVRIR CE JEU QUI S'ADRESSE À TOUS.

Féru d'échecs, Fabrice Derrien, président de Plouzané échecs, souhaite transmettre sa passion notamment auprès des jeunes. « J'ai découvert cette discipline en 1990 au lycée Dupuy-de-Lôme à Brest et depuis, c'est une véritable passion ! Avec l'association, je souhaite transmettre mon amour des échecs et les faire découvrir au plus grand nombre et surtout montrer que c'est un sport accessible à tous ! ». Pour se faire connaître, Fabrice organise régulièrement des ateliers de découverte sur la commune (dans les collèges, les écoles, au centre social...) mais aussi dans les alentours.

UNE ÉQUIPE DE PASSIONNÉS ET DE PROFESSIONNELS

Tous les âges et tous les niveaux sont acceptés. Le club se réunit au centre social La Courte Échelle le jeudi soir et le samedi après-midi. En plus de Fabrice Derrien, trois autres passionnés, connus dans le milieu des échecs, assurent les cours : Luc Pitallier, coach professionnel en échecs, Jérôme Bourges, ancien champion de Bretagne, et Gwirtherm Courvoisier, plusieurs fois finaliste au championnat

de France. « Les cours sont basés sur la découverte et l'apprentissage du jeu. Le jeudi est consacré à la théorie suivie d'exercices et de mises en pratique, répartis par niveau, du débutant au confirmé. Le samedi est plutôt dédié au jeu libre. Le vendredi soir, une session interactive est également proposée », précise le président.

**//
NOUS AVONS DÉJÀ
35 ADHÉRENTS,
ÂGÉS DE 9 À 70 ANS, MAIS
TOUTES LES PERSONNES
INTÉRESSÉES PEUVENT
NOUS REJOINDRE, MÊME
LES NOVICES ! ELLES PEUVENT
VENIR DÉCOUVRIR LE CLUB
ET TESTER LA PRATIQUE LORS
DE SÉANCES D'ESSAIS. APRÈS
UN TEMPS DE DÉCOUVERTE,
ON PEUT RAPIDEMENT
PRENDRE DU PLAISIR
À JOUER ET SE MESURER
À DES ADVERSAIRES.**

DÉJÀ DES RÉSULTATS

Après seulement quelques mois, Plouzané échecs a déjà fait ses preuves : l'équipe jeunes a joué au niveau départemental et montera en nationale 3

PLOUZANÉ ÉCHECS

Le jeudi, de 18 h 30 à 21 h, et le samedi, de 14 h à 17 h. Possibilité de cours à distance le vendredi soir, de 18 h 30 à 20 h.



© Plouzané échecs



PLOUZANÉ
Échecs

👤 Fabrice DERRIEN
📧 fabrice.derrien@wanadoo.fr

à la rentrée prochaine, trois jeunes ont également participé au championnat de Bretagne pendant les vacances de février. Le club accueille également des compétitions officielles comme le championnat du Finistère, début mars, où 80 joueurs étaient attendus. « Les compétitions permettent de se confronter à d'autres joueurs, avec des techniques de jeu différentes. C'est une opportunité pour changer d'adversaire. C'est comme cela que nous l'envisageons au sein du club et que nous préparons nos jeunes adhérents ». ●



Petite enfance

DES MOMENTS DÉDIÉS AUX TOUT-PETITS

Les Semaines de la Petite Enfance, coordonnées par Très Tôt Théâtre et la CAF du Finistère, proposent de précieux moments d'éveil artistique et culturel aux tout-petits. La thématique de cette année ? « Tout est chamboulé ». Elles permettent de vivre des moments spécialement dédiés aux plus jeunes et à ceux qui les accompagnent avec des spectacles ou des ateliers conçus pour éveiller les sens, titiller la curiosité, susciter les émotions... et faire ses premiers pas de petit spectateur !

À Plouzané, le spectacle « L'envolée sauvage » a ému petits et grands à 3 reprises le mercredi 8. Un atelier intitulé « Des oreilles sur terre et les pieds dans les nuages » était aussi proposé le mardi 7 pour une dizaine d'enfants. L'espace Éric Tabarly ouvre ses portes vendredi 10 et les samedis 11 et 18 mars pour faire connaître les divers services proposés aux familles de la commune. ●

Travaux

COAT-EDERN : LE PROJET PREND FORME

C'est l'agence Archipole qui a été retenue pour réaliser le projet de réhabilitation et d'extension du groupe scolaire. Le projet se veut compact, sans pour autant sacrifier la qualité de l'espace et l'éclairage naturel des locaux. Le nouveau bâtiment, par son implantation en limite

de propriété et par son écriture architecturale, permettra de requalifier et d'unifier l'image de l'école depuis la rue. Une fois l'esquisse validée, les architectes travailleront sur l'avant-projet sommaire, en concertation avec les élus et les services municipaux. ●

Parc de Pencoed

DES ESPACES ARBORÉS AMÉNAGÉS AVEC LES ÉCOLIERS

Les 9 et 10 janvier, les élèves de grande section et CP des six écoles publiques et privées de la commune ont contribué à l'aménagement du square de Pencoed. Les jardiniers en herbe y ont planté des arbres, végétaux et fruitiers, en partenariat avec les services espaces verts de Brest métropole et les services jeunesse et techniques de la Ville. À cette occasion, ils ont pu découvrir le cycle de vie d'une plante et pourront par la suite aller observer l'évolution de leur plantation. Cette animation s'inscrit dans la continuité des travaux de réaménagement du parc de Pencoed. ●



Littoral

FALAISE DU MINOU : PROTECTION CONTRE LES ÉBOULEMENTS



L'intégralité du personnel chargé des travaux de protection de la falaise était cordiste en raison de l'accès difficile au site.

Durant tout le mois de janvier, la plage du Minou était interdite d'accès en raison de gros travaux de protection de la falaise contre les éboulements rocheux.

L'objectif : sécuriser l'accès à la plage du Minou, appréciée des surfeurs, baigneurs, promeneurs et randonneurs. Des études récentes avaient en effet démontré que les anciens

ouvrages de protection étaient en mauvais état et n'assuraient plus leur rôle, avec un risque élevé d'écroulement de blocs de pierre. Ces travaux en zone maritime et difficile d'accès sont très contraignants : une attention particulière est portée pour éviter toute pollution du site, le grillage posé doit pouvoir résister dans le temps aux aléas marins, les plaques

d'ancrage sont dotées d'une couleur rouille pour limiter au maximum la réverbération des rayons lumineux.

Prochaine étape : la réfection de la cale du Minou en fin d'année afin également de la sécuriser. L'ensemble de ces travaux s'inscrit dans la continuité des aménagements du site réalisés l'année dernière par Brest métropole. ●

La Trinité

RUE DES CHÊNES : RENOUVELLEMENT DU RÉSEAU D'EAU



Actuellement, l'opérateur en eau et assainissement de Brest métropole et de sa région, Eau du Ponant, réalise d'importants travaux rue des Chênes, dans le

secteur de La Trinité, pour renouveler ses réseaux d'adduction d'eau potable et d'eaux usées.

Le premier tronçon de travaux, qui s'étendait de l'allée de Bretagne à la rue des Hêtres, est achevé. Les travaux se poursuivront, en deux temps : de l'allée des Hêtres à l'allée des Thuyas jusqu'au 20 mars, puis le dernier tronçon prévu jusqu'à mi-avril. Ensuite, Brest métropole réalisera des travaux de réfection globale de la chaussée. ●

Technopôle

RÉAMÉNAGEMENT DE LA PISTE CYCLABLE ROUTE DU DELLEC

La route du Dellec, entre la route de Brest et l'échangeur, est actuellement en travaux, et ce jusqu'à début avril, pour remettre en état et sécuriser cet axe dégradé, ainsi que les bandes cyclables. Cette voie permet de rejoindre le technopôle.

Elle est aussi très utilisée par les habitants des secteurs sud du Dellec et ceux des quartiers de Kerezoun.



2020

Intègre
l'Enib

5 ANNÉES

Cycle d'ingénieur
de l'Enib

14 MAI

Course
de caisses à savon

Rencontre avec Maiwenn Jeffroy

VIVRE ET ÉTUDIER À PLOUZANÉ



TRÈS ATTACHÉE À SA FAMILLE, MAÏWENN A CHOISI DE POURSUIVRE SES ÉTUDES À PROXIMITÉ DE CHEZ ELLE. AVEC L'ENIB, ELLE A REJOINT UN CADRE NATUREL ET STIMULANT. CETTE ANNÉE, ELLE A L'OPPORTUNITÉ D'ORGANISER UN ÉVÉNEMENT POUR DÉVELOPPER LES LIENS ENTRE LE TECHNOPOLE ET LES AUTRES SECTEURS DE LA COMMUNE.

sur des salons, portes ouvertes et auprès des lycées.

Actuellement, elle est très investie avec sept autres étudiants dans l'organisation d'une course de caisses à savon au technopôle. Cette action s'inscrit dans le cadre d'un projet IHH (ingénieur honnête homme). « Avec ma famille, on regarde souvent les courses de caisses à savon diffusées à la télé, explique Maiwenn, c'est comme ça que l'idée m'est venue ! Nous voulons dynamiser le territoire et créer du lien entre le technopôle et la ville de Plouzané autour d'un moment festif et sportif ». À cela s'ajoute une dimension développement durable avec une action de sensibilisation à la pollution des océans « C'est un sujet d'actualité qui nous affecte tous, d'autant plus que nous sommes situés en bord de mer ! ».

¹ École nationale d'ingénieurs de Brest

« J'ai intégré l'Enib¹ directement après mon bac » explique Maiwenn Jeffroy « je souhaitais devenir ingénieur dans l'aérospatiale, mais je préférais rester proche de ma famille. Au final, je ne regrette pas mon choix ». L'Enib propose deux années de cycle préparatoire intégré, ce qui facilite la découverte du métier et des matières enseignées. Suivent trois années de cycle ingénieur pour permettre de se spécialiser. « Je découvre plusieurs facettes du métier d'ingénieur et je vais peut-être revoir mon projet initial ». Elle a toujours vécu à Pouzané, dans le secteur de La Trinité, et a été scolarisée à l'école Anita Conti et au collège Kerallan. « Je ne ferme aucune porte pour la suite, mais si je pouvais rester travailler dans le coin après, ça serait super ! ». Cette année, Maiwenn est aussi ambassadrice de l'école

“ J'APPRÉCIE D'ÉTUДИER À PROXIMITÉ DE CHEZ MOI




En savoir + :



@caisses.savon.
officiel.plouzane
@gmail.com

DELLEC EN CAISSE

Le dimanche 14 mai, le technopôle se transformera en circuit de caisses à savon ! Les participants devront construire leur caisse en utilisant le plus possible de matériaux recyclés, d'objets réutilisés et au moins cinq laisses de mer ou de plage. L'événement sera accompagné d'animations pour sensibiliser à la pollution des océans.



—
**PÔLE D'EXCELLENCE,
LE TECHNOPÔLE EST SITUÉ
À LA POINTE DU DIABLE, EN BORDURE
DU LITTORAL ET EN LISIÈRE DE BREST.
IL RASSEMBLE EN UN LIEU UNIQUE,
DANS UN CADRE EXTRAORDINAIRE,
LE FLEURON DE LA RECHERCHE
ET DU DÉVELOPPEMENT DANS LES
SCIENCES MARINES, MAIS ÉGALEMENT
DES ENTREPRISES DE HAUTE
TECHNOLOGIE.**
—

DOSSIER

Le technopôle ou le fleuron de la recherche à Plouzané

RECHERCHE ET DÉVELOPPEMENT

Un pôle dynamique en constante évolution

TOUT LE MONDE CONNAÎT LE TECHNOPOLE À PLOUZANÉ MAIS, À MOINS D'Y TRAVAILLER, PEU DE PLOUZANÉENS S'Y RENDENT. POURTANT, C'EST UN SITE REMARQUABLE QUI REGORGE DE PÉPITES.



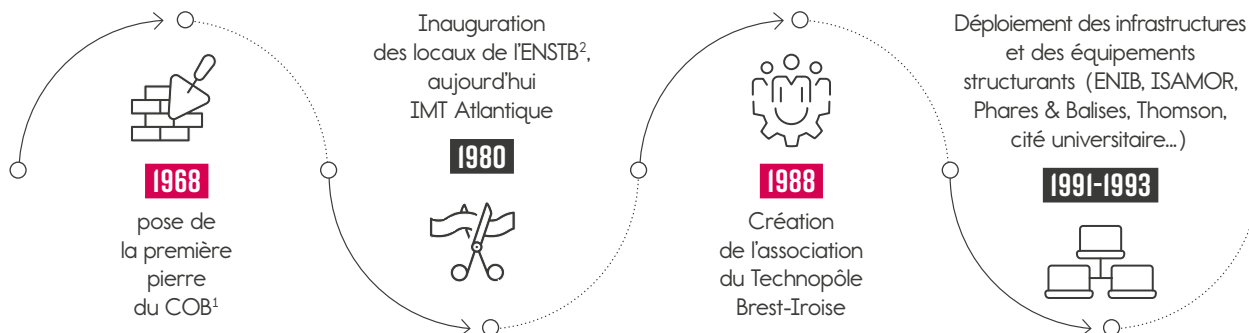
Des bureaux avec une vue enviable sur la rade de Brest, des campus offrant un cadre d'études remarquable, le technopôle est la vitrine de la pointe du Finistère en matière de recherche et d'innovation, notamment dans le domaine des sciences marines. Étudiants, chercheurs, enseignants, doctorants, scientifiques, ingénieurs, administratifs... il accueille près de 7 000 personnes, qui se déplacent quotidiennement à la pointe du Diable (à Plouzané) et sur le site du Vernis (à Brest) pour rejoindre leur lieu de travail ou d'études. C'est un concentré de haute technologie et de recherche, un lieu d'incubation où l'innovation a la part belle. Sa situation géographique, en bord de mer d'Iroise, a favorisé son déploiement.

Le Finistère est l'un des territoires français d'avenir pour les filières des sciences et technologies de la mer, du numérique et des sciences du vivant. Il attire ainsi le fleuron des entreprises et chercheurs spécialisés dans ces domaines, qui savent pouvoir compter sur un environnement stimulant et propice à la recherche.

DES ENTREPRISES D'EXCELLENCE DANS LEUR DOMAINE

Depuis ses prémices, à la fin des années 60 avec l'installation du centre océanologique de Bretagne (COB), le technopôle s'est progressivement forgé une réputation incontournable et a considérablement évolué. Il fait partie du réseau des sept

PLUS DE 50 ANS



¹ Centre océanographique de Bretagne intégré au Centre national pour l'exploitation des océans (Cnexo), qui devient l'Ifremer en 1984

² L'Ecole nationale supérieure des télécommunications de Bretagne



MICRO-TROTTOIR

"J'ai eu l'opportunité professionnelle de rejoindre le technopôle, il y a sept ans. Et maintenant j'aurais du mal à quitter ce site extraordinaire. Originaire de Lorient, j'ai toujours privilégié d'exercer dans un cadre de travail agréable. Habitant Plouzané dans le secteur de La Trinité, je viens à vélo depuis de nombreuses années. Je profite aussi de ma pause déjeuner pour aller courir le long du sentier côtier et aux beaux jours, nous allons souvent pique-niquer au Dellec. On y accède facilement à pied le long du littoral. Le parvis de la bibliothèque La Pérousse dispose également d'une jolie vue sur la mer et de nombreuses personnes s'y retrouvent en toute convivialité."

Tristan Le Toullec, informaticien au laboratoire d'océanographie physique et spatiale (Lops)

technopôles de Bretagne. Les instituts universitaires et les entreprises installés n'ont de cesse de se développer. Certains sont bien connus du grand public, d'autres moins, mais leur spécialité est toujours reconnue dans leur domaine de compétence. À l'IMT Atlantique, d'importants travaux sont en cours pour rénover et augmenter le nombre de résidences étudiantes. En face, Autocruise s'est agrandi pour investir de nouveaux champs de compétence, plus loin c'est CERVAL¹ qui continue de s'étendre et construit un nouveau bâtiment. LABOCEA² prend le même chemin. Il y a quelques mois, une filiale de Capgemini³ s'est implantée. Auparavant, AODE Electronics a été repris par le groupe Techwave, dans le but d'accroître l'offre du groupe allant de l'ingénierie à l'industrialisation et la fabrication électronique. Dans les

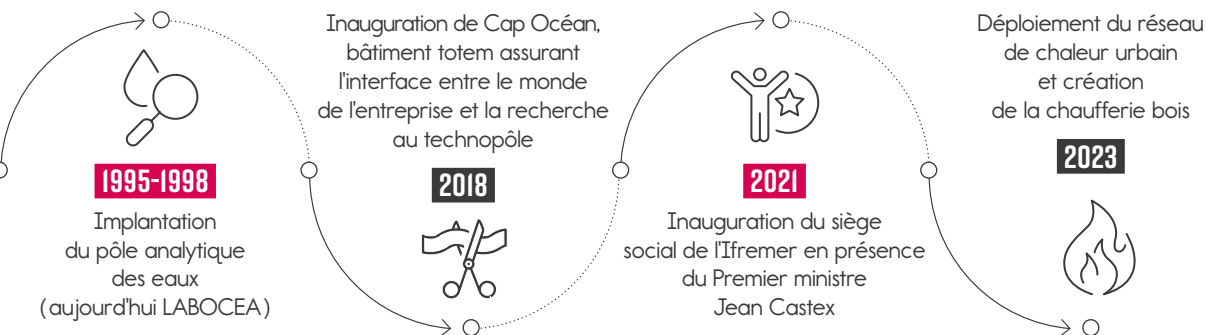
prochaines semaines, un nouvel espace de restauration devrait également voir le jour. Certaines initiatives ont donné lieu à des partenariats fédérateurs et ambitieux, avec une résonance nationale, voire internationale. C'est ainsi qu'a été créé le campus mondial de la mer, grâce à l'impulsion de l'association du Technopôle Brest-Iroise, avec un objectif clair de faire de la pointe du Finistère une place de référence mondiale de l'étude des océans et des mers. ●

¹ Société d'ingénierie informatique spécialisée dans 2 activités de haut niveau : la simulation numérique, et les solutions de planification et d'optimisation

² Premier laboratoire public territorial d'analyses de France, répartis sur cinq sites

³ cf. Propulser page 18

DE CROISSANCE





3 QUESTIONS À YVES DU BUIT

• MAIRE DE PLOUZANÉ •

Quelle est la place du technopôle à Plouzané ?

Le technopôle occupe une place complexe à Plouzané. Géographiquement, il est situé sur un site extraordinaire en bord de mer, mais excentré avec des problèmes d'accessibilité. En termes de gouvernance, le domaine est partagé entre la métropole, l'association du Technopôle Brest-Iroise et la commune. Pourtant, le besoin est fort de l'intégrer à la vie de la commune : c'est une richesse humaine considérable, un lieu d'excellence et nous pouvons en être fiers ! Le technopôle est un atout majeur pour la Ville mais les liens sont souvent trop faibles.

Quels projets permettent aujourd'hui de créer des liens ?

Nous avons à cœur de travailler avec les grandes

écoles, les instituts de recherche et les entreprises pour renforcer ces liens. Il manque encore un vrai lieu de vie, un cœur de campus capable d'animer et de fédérer l'ensemble des acteurs du technopôle. Des étudiants interviennent chaque semaine dans les structures communales (accueil jeunes, centre social...) pour de l'aide aux devoirs. Des échanges existent aussi pour faciliter l'accueil de manifestations sportives des clubs plouzanéens au sein des équipements du technopôle. En mai prochain, la course de caisses à savon organisée à l'initiative d'un groupe d'étudiants de l'Enib devrait offrir une belle opportunité pour les Plouzanéens de se rendre au technopôle. À plus long

terme, la création de la salle de spectacle de Plouzané sera une opportunité pour y organiser des conférences ou autres avec des scientifiques autour des océans, par exemple.

Un autre défi à relever ?

L'accessibilité du site ! Nous travaillons actuellement avec la métropole pour imaginer de nouveaux accès, en voiture, en transport en commun, pour les piétons ou les cyclistes. Les études avancent, le besoin de ce nouvel accès est avéré. C'est un énorme chantier qui s'annonce et qui prend du temps, le projet n'aboutira pas tout de suite, mais il se poursuit et c'est pour moi une source de satisfaction.●

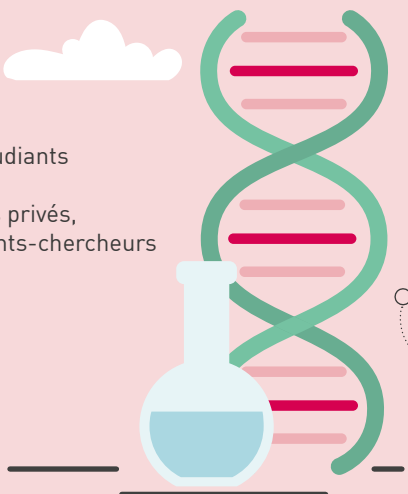
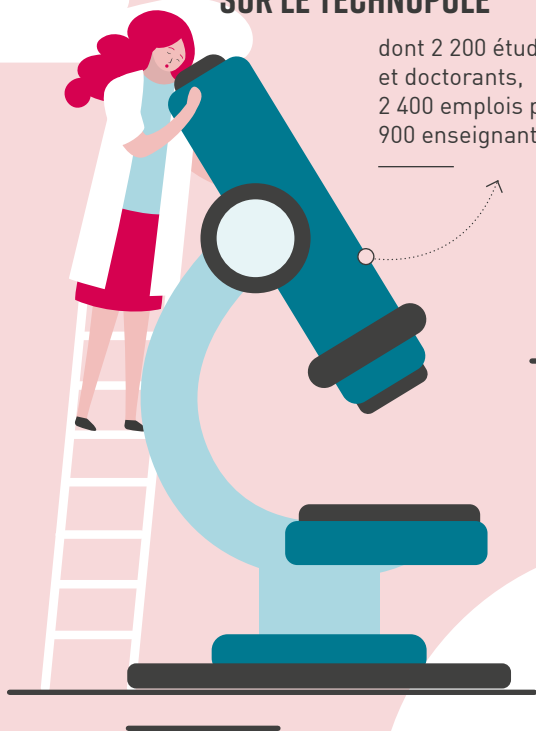
LE TECHNOPOLE BREST-IROISE, UNE ASSOCIATION POUR ACCOMPAGNER LES ENTREPRISES INNOVANTES

Créé en 1988 à l'initiative des collectivités territoriales et des acteurs économiques et scientifiques, le Technopôle Brest-Iroise est soutenu par Brest métropole et la région Bretagne afin de contribuer au développement de l'innovation et de l'emploi sur le nord du Finistère. Depuis 30 ans, sa vocation est d'accompagner les entrepreneurs qui souhaitent développer leur activité par l'innovation, autour de trois principaux enjeux : animer les actions collectives, favoriser les complémentarités entre les partenaires, renforcer les liens entre les acteurs de la recherche et le monde de l'entreprise au service du développement du territoire par l'innovation.



6 700 PERSONNES TRAVAILLENT SUR LE TECHNOPÔLE

dont 2 200 étudiants
et doctorants,
2 400 emplois privés,
900 enseignants-chercheurs

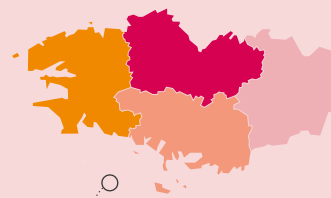


UNE PLACE CENTRALE POUR LA RECHERCHE ET L'ENSEIGNEMENT SUPÉRIEUR

Ifremer, Institut Paul Emile Victor,
UBO/Institut Universitaire
Européen de la Mer, IMT Atlantique,
École nationale d'ingénieurs
de Brest, École supérieure
d'ingénieurs en agroalimentaire
de Bretagne Atlantique

Le Technopôle

UNE SITUATION GÉOGRAPHIQUE
EXCEPTIONNELLE QUI RASSEMBLE
ÉTUDIANTS, ENSEIGNANTS,
CHERCHEURS, SCIENTIFIQUES,
INGÉNIEURS, CHEFS D'ENTREPRISE
ET SALARIÉS.



FAIT PARTIE DU RÉSEAU DES 7 TECHNOPÔLES EN BRETAGNE



DES ENTREPRISES D'EXCELLENCE

Thales, Cabasse, iXblue, CLS,
Dassault Systèmes, Eca, CAP Gemini,
Autocruise, Eyes 3 Shut, Cabasse...



107 HECTARES

Situés de part et d'autre
de la vallée de Sainte Anne,
sur le site du Vernis
à Brest et celui de la pointe
du Diable à Plouzané



Engagement

RÉSERVE COMMUNALE DE SÉCURITÉ CIVILE : LA SOLIDARITÉ EN ACTION

LA RÉSERVE COMMUNALE DE SÉCURITÉ CIVILE (RCSC) EST UN DISPOSITIF DE MOBILISATION CIVIQUE DONT LES COMMUNES PEUVENT SE Doter DEPUIS 2005. FACE À LA MULTIPLICATION DES CRISES D'ORDRE SANITAIRE, ÉCOLOGIQUE OU ENCORE HUMANITAIRE, LA VILLE DE PLOUZANÉ A ACTÉ LA CRÉATION D'UN TEL DISPOSITIF SUR LA COMMUNE, LORS D'UN CONSEIL MUNICIPAL EN DÉCEMBRE DERNIER.

//
FACULTATIVE, CONSTITUÉE DE BÉNÉVOLES ET PLACÉE SOUS LA SEULE AUTORITÉ DU MAIRE, ELLE SERA CHARGÉE D'APPORTER SON CONCOURS DANS LES SITUATIONS DE CRISE, MAIS AUSSI DANS LE CADRE D' ACTIONS DE PRÉVENTION, D'INFORMATION ET DE SOUTIEN À LA POPULATION.

Christophe Enault, adjoint au maire délégué notamment à la sécurité et à la tranquillité publique

UN ENGAGEMENT CITOYEN AU SERVICE DE L'INTÉRÊT GÉNÉRAL

La réserve communale de sécurité civile sera composée de Plouzanéens, femmes et hommes, majeurs et volontaires, appelés à être régulièrement mobilisés par la Ville. Concrètement, les missions susceptibles d'être confiées aux volontaires sont les suivantes :

- Accueil des sinistrés dans un centre de regroupement

- Participation à l'alerte des populations ou à l'évacuation d'un quartier
- Aide à la protection des meubles des personnes en zone inondable
- Suivi des personnes vulnérables en période de canicule ou de grand froid
- Aide au nettoyage et à la remise en état des habitations
- Collecte et distribution de dons au profit des sinistrés
- Actions de prévention et de sensibilisation de la population sur les risques

Les personnes intéressées sont invitées à participer à la réunion de présentation qui aura lieu courant mars au centre culturel François Mitterrand et à remplir le formulaire d'inscription disponible à l'accueil et sur le site de la mairie.

La sélection des réservistes se fera sur dossier et entretien afin d'apprécier leur motivation d'être utile aux autres, leurs valeurs de solidarité et de responsabilité, leur esprit collectif et leur volonté de s'engager dans une aventure humaine au service de leur commune, de ses habitants et du territoire. ●

Vous souhaitez avoir plus d'informations sur ce dispositif ou vous y inscrire ? Vous pouvez envoyer un courriel à RCSC@plouzane.fr Vous serez recontacté rapidement.



À NOTER : La RCSC est juridiquement encadrée par le décret n°2017-930 du 9 mai 2017 qui fixe les responsabilités pour que les bénévoles puissent collaborer en toute tranquillité.



Energie renouvelable

UN RÉSEAU DE CHALEUR SUR LE TECHNOPOLE

Depuis plus de 10 ans, Brest métropole développe activement son réseau de chaleur qui dépasse aujourd'hui les 55 kilomètres. Il est alimenté par des énergies renouvelables et de récupération via la valorisation des déchets du Spertot et l'utilisation d'une chaufferie bois-énergie.

En plus de son extension au niveau du centre-ville de Brest, un nouveau réseau de chaleur de 5 km est en cours de création sur le technopôle de Plouzané. Il sera alimenté en énergies renouvelables par une chaufferie biomasse positionnée au cœur du secteur et dont la première pierre a été posée le 17 novembre 2022. Le chantier devrait être achevé avant l'été.

Ce projet structurant apportera chaleur et eau chaude sanitaire à la majorité des acteurs du technopôle, tels que les campus universitaires et Ifremer. ●

2 530 €

C'est le montant économisé au dernier trimestre sur la facture de gaz liée au chauffage des bâtiments municipaux.

Les mesures mises en place par la collectivité pour diminuer sa consommation énergétique à l'automne 2022 commencent à porter leur fruit !



01 JE CONSERVE UN COIN SAUVAGE DANS MON JARDIN

Le mois de mars rime souvent avec première tonte de l'année. Et si vous laissez la nature reprendre ses droits dans un coin de votre jardin ? Fleurs sauvages et herbes folles vont attirer les insectes utiles mais aussi permettre à d'autres variétés de se développer dans cet espace. Sans semer une prairie fleurie ou amender le sol, les graminées notamment prendront spontanément et profiteront de la fertilité naturelle du sol. Plus le sol est pauvre, plus riche sera la flore !

02 J'ÉPANDS MON COMPOST

Pour que le compost soit plus performant en tant qu'engrais, il faut le disperser juste avant le moment où la plante en aura le plus besoin, donc environ deux semaines avant de planter ou semer. À noter : un compost mûr se caractérise par un aspect homogène, une couleur sombre, une agréable odeur de terre de forêt et une structure grumeleuse qui s'émiette. Sa texture est fine et friable.

03 JE FAIS DES SEMIS ÉCOLOGIQUES

Fini les petits pots noirs en plastique nocifs pour l'environnement, et bonjour les semis écologiques ! Pour cela, pensez à utiliser des contenants compostables. Boîtes d'œufs, filtres à café écologiques, coquilles d'œufs, rouleaux de papier de toilette en kraft... laissez libre cours à votre créativité !

3 GESTES POUR LA PLANÈTE

Innovation

CAPGEMINI ENGINEERING, UNE AGENCE DÉDIÉE À L'INNOVATION AU CŒUR DU TECHNOPOLE

INSTALLÉE DEPUIS 2 ANS ENTRE L'IUEM ET L'ENIB, CAPGEMINI ENGINEERING, ANCIENNEMENT ALTRAN TECHNOLOGIES, PROPOSE DES SERVICES D'INGÉNIERIE ET DE RECHERCHE ET DÉVELOPPEMENT POUR AIDER SES CLIENTS À CRÉER DES PRODUITS ET SERVICES « INTELLIGENTS ». RENCONTRE AVEC SON RESPONSABLE, GAËTAN CONGAR, ANIMÉ PAR LA VOLONTÉ DE FAIRE VIVRE UN ÉCOSYSTÈME LOCAL.

VOS BUREAUX OFFRENT UNE VUE IMPRENABLE SUR LA RADE. EST-CE LA SEULE RAISON DE VOTRE IMPLANTATION SUR LE TECHNOPOLE ?

Nous mesurons chaque jour la chance que nous avons de travailler dans un tel cadre. Mais notre implantation nous permet surtout de tisser des liens très forts avec tout l'écosystème des sciences de la mer, notamment Ifremer, et également avec les écoles d'ingénieurs du technopôle. Cela nous permet de proposer des parcours adaptés aux jeunes diplômés et de former des alternants. Aujourd'hui, 120 personnes sont rattachées à l'antenne de Plouzané et sont fidèles à l'agence : la qualité de vie au

travail y est excellente et les parcours des salariés, mobilisés sur des projets de long terme, ne cessent d'évoluer.

QUELLE EST LA SPÉCIFICITÉ DE L'AGENCE DE PLOUZANÉ ?

Dans le groupe Capgemini, c'est la seule à avoir une équipe de scientifiques dédiée aux données maritimes. Une partie de notre activité est en effet consacrée aux sciences de la mer. Des docteurs et des océanographes développent des solutions sur-mesure pour des clients locaux et nationaux.

VOUS ÉVOQUEZ LA QUALITÉ DU CADRE DE TRAVAIL. COMMENT INTÉGREZ-VOUS LES ENJEUX LIÉS À LA TRANSITION ÉNERGÉTIQUES ?

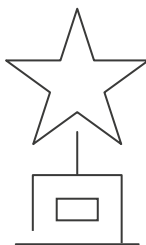
En plus de favoriser le télétravail, nous réfléchissons aux déplacements de nos salariés, en lien avec l'Enib et l'IMT : développement du covoiturage, participation au défi mobilité, réflexion sur l'accessibilité cyclable... Tous les salariés sont également sensibilisés à la fresque océane et à celle du climat¹ et ont accès à des ressources en ligne visant à obtenir une certification en informatique responsable. Chacun peut s'engager à son rythme et comme il le souhaite, l'agence joue le rôle de facilitateur. ●

//
NOUS AVONS LA CHANCE D'ÉVOLUER AU CŒUR D'UN ÉCOSYSTÈME TRÈS RICHE. LA PROXIMITÉ DES CLIENTS, DES ÉCOLES D'INGÉNIEURS, LE CADRE DE TRAVAIL UNIQUE SONT AUTANT D'ATOUTS QUI FONT DU TECHNOPOLE UN SITE EXCEPTIONNEL.

Capgemini engineering est une branche du groupe Capgemini qui est la plus grande entreprise du numérique dans l'ouest Bretagne, avec plus de 400 collaborateurs sur la métropole.



¹ Ateliers ludiques, créatifs et collaboratifs pour mieux appréhender les causes et conséquences du dérèglement climatique sur la Terre et les océans.



Trophées
Innovation Océan®

BLUEFINS, FINALISTE POUR LE PRIX DU PUBLIC

La start-up, basée au technopôle, développe un système de propulsion inspiré de la nage des baleines, sur la base d'une technologie issue de l'Ifremer. Cet hydrofoil récupère l'énergie de la houle pour propulser les grands navires. Les Trophées Innovation Océan® récompensent chaque année des projets innovants en lien avec la préservation des océans. Avec 5 autres sociétés, Bluefins est finaliste pour le prix « coup de cœur » du public. Résultat le 30 mars à Lorient ! ●



Jeunesse

UN COUP DE POUCE POUR L'EMPLOI

En partenariat avec la Mission locale et Pôle Emploi, le service jeunesse de la Ville organise pour la deuxième année consécutive un forum de l'emploi. L'objectif est de réunir des entreprises locales proposant des offres non pourvues et des structures d'aide à la recherche d'emploi. Le but est également de faire un focus sur les métiers en tension comme ceux de l'animation ou de la petite enfance. Rendez-vous le samedi 25 mars, au gymnase de Kroas-Saliou, de 9h à 13h. ●

**VOUS DIRIGEZ
UNE ENTREPRISE SUR
LA COMMUNE ET SOUHAITEZ
PARTICIPER AU FORUM ?**

Vous pouvez envoyer un mail
à [service.jeunesse @
plouzane.fr](mailto:service.jeunesse@plouzane.fr)

Innovation

LES LUNETTES 3D D' « AVATAR » CONÇUES À PLOUZANÉ

L'entreprise Eyes 3 Shut, installée depuis 2008 sur le campus de l'IMT Atlantique, s'est fait connaître en fabriquant des lunettes 3D haut de gamme. La sortie du film « Avatar 2 » lui a donné un second

souffle. Déjà produites à plus de 150 000 exemplaires, ces lunettes sont incolores, plus légères et alimentées par une batterie glissée dans une branche. Mais elles se démarquent surtout par la technolo-

gie utilisée, qui permet de recevoir les trois images envoyées par le projecteur, pour un meilleur rendu du mouvement. Un progrès rendu possible grâce aux recherches de l'école sur les cristaux liquides. ●



Le fort du Mengant [photo d'archives].

Histoire

LE FORT DU MENGANT, PERLE DU GOULET

ON LE DÉCOUVRE PRESQUE PAR HASARD AU DÉTOUR DU GR34, ENTRE LE DELLEC ET LE MINOU, AVEC SON PETIT PORT ET SON ÉLÉGANTE PLATEFORME VERDOYANTE, DERRIÈRE SA MURAILLE AU RAS DE L'EAU. LE LIEU SEMBLE PARADISIAQUE MÊME SI L'ON PRESSENT UNE HISTOIRE PLUS COMPLEXE.

L'histoire du fort commence en 1693 quand Vauban ordonne son édification, sous le nom de fort de Léon, face à son frère jumeau, le fort de Cornouaille, situé à Roscanvel, sur la rive sud du goulet.

Initialement, il était constitué d'une plateforme semi-circulaire protégée par une épaisse fortification et abritant 44 canons et de nombreux casernements. Il n'y avait alors guère d'espace pour la verdure ! Combiné à celui

du fort de Cornouaille, le feu du fort du Mengant permettait de barrer le goulet et de protéger la rade de Brest d'une attaque venue de la mer. Au-dessus, sur la falaise, la batterie haute, elle aussi abritée derrière un solide rempart, permettait de défendre le dispositif contre une offensive venue de la terre.

À la fin du XIX^e siècle, le dispositif est complété par une digue permettant de sécuriser un petit port où stationnaient des canots porte-torpilles, prêts à faire feu contre un cuirassé qui aurait tenté de franchir le goulet.

Puis après la seconde guerre mondiale, dans les années 1960, le site est équipé d'une rampe reliant le haut du site au niveau de la mer : le Mengant est alors un

site d'essai de radars, et cette rampe permet d'y hisser, depuis la mer, les plus lourdes structures à tester.

Le fort, toujours propriété de l'état, n'est pas ouvert au public.

Mais il n'en demeure pas moins le discret témoin d'une riche histoire militaire qui a façonné la façade maritime de Plouzané. ●

La côte de Mengant.



Plouzané compte, depuis 2014, un Monument historique. Ce n'est ni le fort et le phare du Minou, ni la chapelle de Bodonou, ni la fontaine Saint-Sané. Non, le seul édifice de Plouzané classé aux monuments historiques est le fort du Mengant, sûrement le plus méconnu de tous !



Culture bretonne

SPERED BREIZH-IZEL

Joséphine, Maina, Faustine, Aurélie, Enogat, Nolwenn, Bleuenn, Lilah, Erwan, Mathurin, Salomé ha Mael, merc'hed ha paotred yaouank etre 12 ha 17 vloaz, mignonned bet skoliataet e klasoù divyezhek skolioù Plouzane abaoe o bugaleaj.

Bremañ deuet liseidi, n'o deus kentel brezhoneg ebet er skolioù m'emañ strewet. Neuze, evit nompas koll pep tra desket ganto e-pad an holl vloavezhioù-se eo bet divizet ganto en em vodañ ur wech bep sizhun evit kaozeal brezhoneg, kanañ, sevel sketchoù, evañ ur banne asambles ...

Diwar ar ganaouenn vrudet « Keleier Plogo », luskellet gant telennoù ez eus bet savet ganto ur pezh-c'hoari bihan : « madoberoù pe trubuilhoù a zegas ur greizenn nukleel » hag a zo bet c'hoariet evit

ar wech gentañ ganto war al leurenn e-pad ar veilhadedg aozet gant Brezhoneg e Plouzane an 29 a viz Genver. Deuet eo brav ganto ha plijet eo bet an arvesterien. Raktresoù all zo gant ar strollad Spered Breizh-izel evel lenn kontadennoù el levraoueg pe ober un abadenn c'hoarioù e brezhoneg e fin ar bloavezh skol gant bugale ar skolioù divyezhek. Un intrudu hag a rank bezañ skoazellet ha kalonekaet. Etre daouarn ar re yaouank emañ dazont hor yezh. ●



TRADUCTION

LE COLLECTIF "SPERED BREIZH-IZEL"

Joséphine, Maina, Faustine, Aurélie, Enogat, Nolwenn, Bleuenn, Lilah, Erwan, Mathurin, Salomé et Maël, des jeunes filles et des jeunes garçons âgés de 12 à 17 ans qui ont été scolarisés en classe bilingue français-breton depuis leur enfance. Devenus lycéens et éparpillés dans différentes lycées, ils n'ont plus d'enseignement en breton. Donc, pour ne pas perdre tous leurs acquis en langue bretonne, ils ont décidé de se réunir une fois par semaine pour parler breton, chanter, créer...

À partir d'une chanson connue "Keleier Plogo" sur un fond musical de harpes, ils ont créé une petite pièce sur les bienfaits ou les méfaits d'une centrale nucléaire qu'ils ont jouée pour la première fois lors de la veillée en breton organisée par l'association Brezhoneg e Plouzané, le 29 janvier, et apprécié des spectateurs. Le groupe a le projet d'aller à la bibliothèque proposer en breton la lecture d'histoires, de contes... et pourquoi pas proposer une séance de jeux en breton en fin d'année scolaire aux enfants des classes bilingues. Une initiative qui doit être soutenue et encouragée.

L'avenir de la langue bretonne est dans les mains de la jeune génération. ●

GERIAOUEG • LEXIQUE

Liseidi • lycéen(ne)s
En em vodañ • se réunir
Luskellañ • bercer
Trubuilhoù • méfaits
Strewiñ • éparpiller
Telenn(où) • harpe(s)



Madoberoù • bienfaits, ennuis, soucis
Arvesterien • spectateurs
Raktresoù • projets
Intrudu • initiative
Skoazellañ • soutenu, épauler
Kalonekaat • encourager

JUIN

MARS

Café lecture

📅 **SAMEDI 18 MARS, À 11 H**
📍 **MÉDIATHÈQUE**

Partagez vos coups de cœur lecture autour d'une boisson chaude !

Après-midi jeux

SAMEDI 18 MARS, À PARTIR DE 14 H
📍 **MÉDIATHÈQUE**

Seul, en famille ou entre amis, venez vous amuser et peut-être découvrir de nouveaux jeux !

Agenda

QUOI DE PRÉVU À PLOUZANÉ

Sur la route des Amérindiens

📅 **SAMEDI 3 JUIN, APRÈS-MIDI**
📍 **FORT DU DELLEC**

Découvrez la richesse de cette culture et des différents peuples à travers de nombreuses animations pour petits et grands !

Festival de musiques actuelles « À contre-courant »

📅 **DIMANCHE 14 MAI**
📍 **FORT DU DELLEC**

Venez écouter les groupes rock locaux, soutenus et accompagnés par l'équipe du studio de l'école de musique !

Théâtre d'objets « Celle qui marche loin »

📅 **MERCREDI 17 MAI, À 20 H**
📍 **CENTRE CULTUREL FRANÇOIS MITTERRAND**

Embarquez dans le récit d'une traversée de l'Amérique du Nord, au temps des coureurs des bois et de la conquête de l'ouest !

Fête de la nature

📅 **DU 24 AU 28 MAI**
📍 **PLOUZANÉ ET MÉTROPOLE BRESTOISE**

L'occasion de découvrir et d'observer la faune et la flore du territoire !

Concert « Le duo presque classique »

📅 **VENDREDI 31 MARS, À 20 H**
📍 **CENTRE CULTUREL FRANÇOIS MITTERRAND**

Tout public à partir de 8 ans

En ouverture du Printemps de la musique, venez écouter les tubes de la musique classique, revisités par Franck Marty & Frédéric Lefèvre avec des « instruments » atypiques !

« Un concert original, ludique et parsemé de drôleries. Simplement inattendu et merveilleux »
(La Nouvelle République)



© Live presque classique

POUR LES ENFANTS DE TOUTES NOS ÉCOLES

La jeunesse, et les enfants en particulier, constituent des trésors auxquels il est nécessaire d'offrir les meilleures conditions pour grandir et s'épanouir. L'école est un lieu essentiel pour cela. Et c'est pourquoi nous avons à cœur de lui donner des moyens et de proposer à tous les enfants des opportunités d'élargir leurs horizons et de découvrir la richesse de leur environnement. C'est ce que nous avons cherché à faire au cours des derniers mois à travers plusieurs initiatives.

En septembre, l'ouverture de la filière bilingue (Français/Breton) à l'école du Bourg a permis de proposer à davantage d'enfants une découverte précoce d'une autre langue que le Français ce qui contribue au développement des capacités intellectuelles, linguistiques et culturelles ainsi qu'à la transmission de notre patrimoine régional.

En janvier, pour la première fois, toutes les classes de grande section et de CP des six écoles de la commune ont participé, en partenariat avec Brest Métropole, à une journée de plantation d'arbres dans le parc de Pencoed récemment réaménagé. Ce genre d'opération, loin d'être anecdotique, permet de sensibiliser les enfants à la nature, à la protection de l'environnement, mais leur permet également de s'enraciner dans la commune et de s'approprier davantage leur cadre de vie. Ce genre d'opération a vocation à se reproduire dans les prochaines années.

De même, le recrutement par l'école de musique d'une « dumiste », c'est-à-dire d'une professeure de musique intervenant dans les écoles, permet de proposer des séances musicales de qualité qui, là aussi, donnent aux enfants les moyens d'élargir leur champ culturel

en découvrant différents univers musicaux, mais également de faire éclore leurs propres talents. Les deux concerts proposés au mois de février avec les classes de CM2 des écoles publiques et privées ainsi qu'avec des sixièmes de deux collèges ont été de belles réussites et les familles présentes ont toutes été légitimement fières de voir leurs enfants se révéler ainsi sur scène.

La commune va également signer avec l'éducation nationale et le département une convention afin de bénéficier d'une importante subvention pour l'équipement informatique des écoles, et là encore, ce dispositif bénéficiera à toutes les écoles. Là où nous voyons une belle opportunité, certains élus de l'opposition, considèrent que la commune « bafoue les principes mêmes de la laïcité ». Il nous semble au contraire que c'est une mesure qui permet de faire avancer équitablement l'ensemble de la communauté éducative de Plouzané.

Ces actions sont très importantes, et nous souhaitons continuer de pouvoir proposer de telles initiatives. Mais les écoles c'est aussi un environnement quotidien pour nos enfants. C'est pourquoi la commune continue d'investir pour rénover les écoles publiques, les maintenir en état, les équiper, les adapter aux pratiques liées aux nouvelles technologies et les inscrire dans une démarche de maîtrise de leurs consommations énergétiques.

On n'apprend pas aujourd'hui comme on apprenait il y a 20 ou 30 ans. La commune accompagne les évolutions du monde éducatif afin d'offrir tous les atouts aux jeunes plouzanéens pour bien appréhender un monde complexe.

Les élus du groupe « Plouzané, nouvel élan »

SALLE DE SPECTACLE : MAIS OÙ VA-T-ON ?

Le futur équipement culturel – communément appelée « salle de spectacle » – aura une surface utile de 1 474m². Sur cet ensemble, les associations et les écoles ne pourront utiliser qu'une petite salle de répétition de seulement 120m² pour leurs activités récurrentes ou ponctuelles telles que les répétitions ou les sessions hebdomadaires. Cette petite salle sera mutualisée en loge.

La grande salle, avec la scène, sera **exclusivement** réservée aux représentations et aux résidences d'artistes... qui auront nécessairement besoin de la salle mutualisée en loge et en écarteront alors les écoles et les associations, le temps de ces prestations.

Ces règles ont été affirmées par la majorité municipale lors des conseils municipaux des 10 mai 2021, 26 septembre 2022 et 06 février 2023.

Notre groupe a toujours alerté sur ces choix inadaptés aux besoins et formulé des propositions.

Si nous pouvons nous réjouir d'avoir été entendus sur certains points, ce n'est pas le cas pour la scène (10mx13m) dont les dimensions sont jugées insuffisantes pour des spectacles courants comme ceux des chorales.

Par ailleurs, il est inacceptable que le conseil municipal n'ait pas été informé des modifications apportées à ce projet entre le vote de la délibération du 26 septembre exposant la définition technique de la salle et le lancement, en novembre, de l'appel d'offres pour le choix de l'architecte ! Du jamais vu !

L'absence de projet culturel pour cette salle et l'espace retenu très contraint pour un tel équipement sont préjudiciables à ce programme structurant, estimé aujourd'hui à **7,3 millions d'euros**... pour l'instant. Et toujours pas d'estimation du coût de fonctionnement...

Jacky Le Bris, Florence Cann, Damien Deschamps, Séverine Clech et Michel Villeneuve du Groupe Plouzané, Dynamique, Durable & Solidaire.

SE LOGER À PLOUZANÉ ?

Forte demande, rareté de l'offre et spéculation sur l'immobilier. Voilà les constats que l'on peut tous faire à Plouzané. Et l'aveu du maire en CM sur sa résignation face à ces constats. Or les municipalités disposent de multiples leviers d'action, mais aucun ne sont activés, pire la municipalité abandonne un projet de lotissement.

Hajiba Abouz

DES RETARDS QUI COÛTENT CHER !

La salle de spectacle continue à accumuler des retards. Les études étaient pourtant bien avancées sous la précédente municipalité. Son ouverture n'est prévue qu'au 2^e semestre 2026. Que de temps perdu qui se traduira par une majoration de plusieurs millions d'euros. Les Plouzanéens auraient préféré un autre placement !

Xavier Rioual, Une Autre Gauche Pour l'Avenir

LE BUDGET PARTICIPATIF CONFISQUÉ

La Métropole a alloué la somme de 48 000 euros à la ville de Plouzané pour la mise en place d'un budget participatif pour les années 2022-2023.

Ce budget devait permettre aux habitant-e-s de proposer eux-mêmes des projets concrets et visibles dans l'espace public.

Sur Plouzané, leur rôle s'est limité à voter pour des projets choisis par des élus.

Drôle de conception de ce que doit être la participation des Citoyens à la vie démocratique !

Ceci est d'autant plus navrant que la Majorité Municipale avait institué l'année 2022, Année de la Citoyenneté à Plouzané. Quel humour !

Avec Vous, Plouzané Ville Citoyenne et Écologique. Retrouvez-nous sur Facebook : Avec Vous, Plouzané Ville Citoyenne et Écologique 2022-2026.



Interview



© Olivier Dugornay Ifremer

www.ifremer.fr

FRANÇOIS HOULLIER, AU CŒUR DE LA RECHERCHE MARITIME

LE SITE PRINCIPAL DE L'IFREMER EST IMPLANTÉ AU TECHNOPÔLE, AUQUEL L'INSTITUT OFFRE UN RAYONNEMENT NATIONAL ET INTERNATIONAL. SON SIÈGE A REJOINT LA CÔTE FINISTÉRIENNE RÉCEMMENT. RENCONTRE AVEC FRANÇOIS HOULLIER, PRÉSIDENT DIRECTEUR GÉNÉRAL DE L'IFREMER DEPUIS 2018.

POURQUOI DÉMÉNAGER LE SIÈGE DE L'IFREMER AU TECHNOPÔLE ?

Le site de Plouzané est un grand centre d'océanologie qui existe depuis la fin des années 60. Il rassemble un grand nombre de spécialistes depuis ses débuts, et dispose de nombreuses infrastructures (bassin d'essai en eau profonde, caissons hyperbares, site d'essai en mer à Sainte-Anne du Portzic, plateforme expérimentale sur les huîtres à Argenton...). L'arrivée progressive du siège (2018-2019) a permis aux équipes administratives de se rapprocher des scientifiques et de rejoindre un lieu emblématique des sciences et technologies marines. La pointe du Finistère rassemble la plus grande concentration de spécialistes dans ce domaine, avec lesquels nous travaillons étroitement.

QUELLES Y SONT LES MISSIONS IMPLANTÉES ?

Les équipes présentes ici s'intéressent à l'océan, de la côte au large, des abysses à la surface. Aujourd'hui, le site compte près de 900 personnes sur les 1 500 salariés de l'Ifremer. Technologues, biologistes, géologues, physiciens... nos équipes sont pluridisciplinaires et participent à des campagnes de recherches à proximité, en mer d'Iroise, ou dans les grands fonds marins, à l'autre bout du monde. Des scientifiques basés à Plouzané ont ainsi collaboré à la découverte de l'immense volcan sous-marin au large de l'Île de Mayotte, dans l'océan Indien, en 2019, après une année d'éruption silencieuse et de grandes inquiétudes pour la population. Depuis, un dispositif de surveillance avec une observation du site en direct est en place.

QUELS PROJETS ANIMENT AUJOURD'HUI LE SITE DE PLOUZANÉ ?

Actuellement, dans le cadre du projet « Blue Inn » porté par l'UBO en réponse à l'appel à projets « Excellence sous

toutes ses formes », nous proposons de développer le « monitoring de la mer » et, avec nos voisins de l'IMT Atlantique, de créer un « jumeau numérique de l'océan ». L'idée est de se doter de moyens autonomes et modernes pour observer et modéliser l'océan et ainsi anticiper certains risques, simuler les effets d'une pollution, scénariser les modifications dues à l'implantation d'éoliennes. Dans un premier temps, nous souhaitons élaborer un modèle numérique de la mer d'Iroise. Par ailleurs, nous poursuivons la réhabilitation du site de Plouzané pour diminuer notre empreinte environnementale et offrir aux scientifiques des équipements plus modernes et répondant davantage à leurs besoins. Une réflexion s'engage aussi autour de la flotte océanographique. ●

L'institut français de recherche pour l'exploitation de la mer (Ifremer) contribue, par ses recherches et ses expertises, à la connaissance des océans et leurs ressources, à la surveillance du milieu marin et du littoral et au développement durable des activités maritimes. Il conçoit et met en œuvre des outils d'observation, d'expérimentation et de surveillance, et gère des bases de données océanographiques. Grâce à ses 23 implantations et à la flotte océanographique française, il est présent sur tous les océans et met à disposition ses infrastructures au service de nombreux scientifiques.