

04 **Picorer**

Trois agents municipaux au service
de la tranquillité publique

10 **Pousser**

Marie Bouchard,
le rêve olympique

16 **Préserver**

Des panneaux photovoltaïques
au foyer laïque

JOURNAL D'INFORMATION MUNICIPALE

Buhez PLOUZANÉ

#134 DÉC.
2023

SUPPLÉMENT
2020-2023
BILAN DE
MI-MANDAT

P.II PRÉSENTER

Se loger
aujourd'hui
et demain



PLOUZANÉ
Ville phare

édito

ON EST BIEN À PLOUZANÉ

C'est ainsi que j'avais entamé l'édito que j'avais préparé pour ce Buhez. C'était avant Ciaran et les paysages de désolation qu'elle a laissé derrière elle. Que d'arbres cassés ou déracinés, de hangars estropiés, de clôtures envolées, de serres et d'abris de jardin pulvérisés, de toitures abîmées ou complètement soufflées, de lignes électriques ou téléphoniques arrachées ! Plouzané n'avait pas fière allure en ce matin du 2 novembre, des centaines de foyers se retrouvant sans électricité, sans internet ni par le réseau fixe ni par le réseau mobile, parfois même sans eau. Plusieurs logements ont même dû être évacués et je mesure le traumatisme que cela représente pour leurs occupants. Et puis très rapidement, on a assisté à une mobilisation qui fait chaud au cœur. Les équipes municipales étaient bien sûr fortement engagées, en mairie ou sur le terrain, appuyées



par les équipes de Brest métropole. Mais elles n'étaient pas seules. Des agriculteurs, des entreprises de travaux agricoles ou du paysage et également des particuliers se sont très vite mobilisés pour débiter les arbres et rouvrir les voies, ce qui fut fait dès le vendredi après-midi. Enedis a

pu rétablir l'électricité dans plus de 95 % des foyers de la commune en moins de deux jours. Notre réserve communale de sécurité civile, récemment créée, a prouvé là son utilité pour aider à débarrasser les déchets que la tempête avait semés derrière elle.

Depuis, la vie a repris. Les stigmates ne sont pas tous effacés, mais petit à petit la ville panse ses plaies. L'esprit de cohésion qui, à quelques exceptions près, a prévalu lors de ces tristes journées, me permet de dire que oui, on est bien à Plouzané !

Et, en cette fin d'année, j'en profite pour vous souhaiter de joyeuses fêtes.

Yves Du Buit

SOM-MAIRE

Picorer

04 Plouzané à l'heure olympique

05 Picorer

Le stade « Jo Mélenec » doté de nouveaux vestiaires

Partager

06 Salle de spectacle : l'architecte sélectionné

Partager

07 Passion potager avec Univert de Mescouezel

08 De l'aide aux devoirs dans les écoles publiques

Parcourir

04 Réhabilitation du parc du Gonio

11 Présenter

Se loger aujourd'hui et demain

14 3 questions à Françoise Guéneuguès



Préserver

17 La sobriété énergétique au cœur des préoccupations

Propulser 18

Des artisans au service de vos ouvertures

20 Perpétuer

Les traces d'occupation à Plouzané

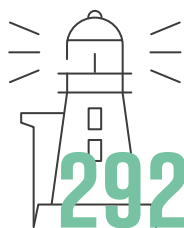
Papoter

24 Patrick Lossec et le projet de rénovation du phare

Guides municipaux

**NOUVELLE
VERSION**

Le guide des associations et le mémo des numéros utiles rassemblant les professionnels de santé et les transports sur la commune ont été mis à jour. Ces supports sont disponibles à l'accueil de la mairie ou en ligne sur le site de la Ville. ●

**292 500 €**

C'est le montant de la subvention allouée par l'État au titre du Fonds d'intervention maritime (FIM), pour mener à bien les travaux nécessaires à la réfection du phare du Petit Minou*.

Le soutien de l'État est une bonne nouvelle et permettra une prise en charge partielle des travaux.

*cf. « papoter » p. 24



Chico Selecta a déambulé avec sa radio géante et ses musiques de Noël le dimanche 3 décembre.

© Jérémie Marchaut

Festivités

NOËL CÉLÉBRÉ À PLOUZANÉ

Les 2 et 3 décembre, des animations festives et féeriques ont animé le cœur de Castel Nevez. Le samedi, Noël s'est invité à la médiathèque avec des histoires pour petits et grands, tandis que l'école municipale de musique proposait différents moments musicaux tout au long de l'après-midi. Le lendemain, les festivités ont commencé dès 10h avec le traditionnel marché de Noël associatif au gymnase de Kroas Saliou. Plusieurs animations ont ponctué la journée : un spectacle familial déambulatoire avec « Les factrices de Noël » au gymnase le matin puis une radio géante accompagnée d'un DJ, qui a fait le lien entre le gymnase et la place de la République. À la nuit tombée, après s'être laissé porter par des chants de Noël des enfants de Plouzané, le public était au rendez-vous pour découvrir l'illumination du chêne. Une bien jolie parenthèse avant de plonger dans les fêtes de fin d'année ! ●



© JArnaud Ouentric

Le ciel plouzanéen s'est habillé de bleu-blanc-rouge le 19 août dernier à l'occasion du championnat du monde militaire de rugby ! Ce jour-là, le PAC rugby et la commune accueillaient, à guichets fermés, l'équipe de France face à l'Australie. À cette occasion, la patrouille de France a survolé le stade de Kéramazé.

Police municipale

TROIS AGENTS AU SERVICE DE LA TRANQUILLITÉ PUBLIQUE

L'équipe municipale fait de la sécurité et de la qualité de vie des habitants une priorité. Avec le renfort des effectifs de police passant de un agent jusqu'en 2021 à trois depuis septembre 2023, des moyens importants sont mobilisés au service de la politique locale de sécurité et de prévention.

Désormais, ce sont donc 3 policiers municipaux qui interviennent au quotidien sur le territoire communal : Alan Dagorne, responsable de l'équipe depuis avril 2023, Éric Sauget, policier municipal à Plouzané depuis 2001 et Fabrice Le Mat, arrivé en septembre et exerçant auparavant à Ploudalmézeau. ●

Leurs actions s'articulent autour de 3 axes :

- la prévention et la proximité, qui visent à empêcher les infractions, en informant et en assurant une présence visible et dissuasive ;
- le dialogue, qui vise à apporter l'information et donner des repères ;
- et en dernier recours, la répression, qui permet de relever les infractions.

//
APRÈS 22 ANS DANS LA GENDARMERIE,
JE SOUHAITAIS ME RAPPROCHER DE
LA POPULATION, FAVORISER LE CONTACT
ET METTRE MON EXPÉRIENCE
AU SERVICE D'UN TERRITOIRE ET DE
SES HABITANTS, SUR LE LONG TERME.

Alan Dagorne, responsable
de la police municipale de Plouzané



De gauche à droite : Fabrice Le Mat, Alan Dagorn, Éric Sauget.

Événement

PLOUZANÉ À L'HEURE OLYMPIQUE

Il n'aura échappé à personne que 2024 sera une année sous le signe des JO. Les services municipaux sont dans les *starting-blocks* pour vous proposer des événements festifs et colorés ! Des actions seront mises en place tout au long de l'année afin de :

- faire connaître les clubs de sports et les valeurs de l'olympisme auprès des enfants ;
- partager les expériences d'athlètes et acteurs du sport plouzanéen via des témoignages ;
- proposer des actions de sensibilisation dans le champ de la prévention et de la santé ;
- diffuser l'esprit des jeux olympiques au sein d'événements culturels. ●

DATES À RETENIR

Du 23 janv. au 21 fév. • Médiathèque
Exposition « Athlètes extraordinaires »
sur le handisport.

Du 27 fév. au 16 mars • Médiathèque
Sous une forme ludique, des événements qui mêleront
culture, jeux et sports de combat.

Samedi 25 mai • Fort du Dellec
Après-midi alliant sports de combat et découverte
artistique, imaginée par les services culturels (catch d'impro,
battle de hip-hop, activités ludiques et créatives...).

Vendredi 7 juin
Passage de la flamme au large de Plouzané.

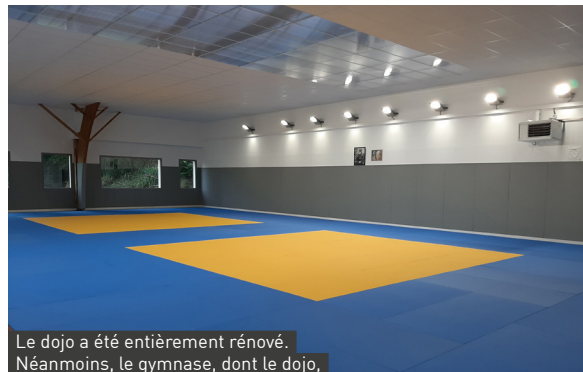
Samedi 29 juin • Plateau de Kerallan
Journée dédiée au sport, avec la participation
des clubs et des écoles de la commune
et la remise des trophées des
sportifs.

À VOS MARQUES, PRÊTS, PARTEZ !

Rénovation

GYMNASE DU BOURG : UN BÂTIMENT PLUS PERFORMANT

Après plus de 10 mois de travaux, ses usagers ont pu retrouver le gymnase du Bourg, inaccessible une grande partie de l'année scolaire passée. « *Ce projet ne faisait pas partie du programme de mandature mais devenait une priorité compte tenu de l'état de l'infrastructure, avec ses fuites et des performances énergétiques mauvaises* », explique Yves Du Buit. Une étude thermique du bâtiment a été réalisée pour proposer une rénovation permettant d'atteindre une meilleure performance globale. La toiture en acier de 1841 m² a été remplacée par un système plus performant et isolant. Le gymnase étant non chauffé, la nouvelle isolation améliore le confort des usagers. Au dojo, le gain énergétique est estimé à 9 % pour la toiture et 12 % pour les murs. Le passage en éclairage LED dans la salle de tennis entraîne également un gain estimé à 6 %.



Le dojo a été entièrement rénové. Néanmoins, le gymnase, dont le dojo, a connu de nouveaux désagréments à la suite de la tempête Ciaran.

Coût des travaux :

802 328,80 € TTC

Subventions :

- Dotation de soutien à l'investissement local (État) : **99 982 €**
- Région : **74 230 €**

Athlétisme

LE STADE "JO MÉLENNEC" DOTÉ DE NOUVEAUX VESTIAIRES

D'une surface de 210 m², un nouveau bâtiment complète désormais le complexe d'athlétisme de Kerallan. Composé de quatre vestiaires, d'une salle de réunion et d'espaces dédiés au stockage de

matériel, il symbolise l'entrée vers la piste grâce à son portail prolongé par un préau. La forme du bâtiment s'intègre parfaitement dans le secteur et fait la jonction avec les autres équipements à proximité : le foyer laïque, le gymnase et le collège de Kerallan.

À l'occasion de son inauguration, la nouvelle dénomination du stade « Jo Mélenec » a été dévoilée, en présence de sa famille. Maire de Plouzané de 1977 à 1989, il a activement participé au développement de la commune en pleine mutation urbaine et sociale à l'époque. « *Sous ses mandats, Plouzané se transforme et s'équipe d'une grande partie des équipements qu'on lui connaît aujourd'hui et notamment, de la piste cyclable et des équipements qui sont autour de cette place. Sa structure, comme cœur battant de la vie associative et sportive de la commune, a son origine à cette époque* » a souligné Yves Du Buit.

Coût :

820 000 € TTC

Subventions :

- Région : **67 478 €**
- Conseil départemental : **120 000 €**



Salle de spectacle

L'ARCHITECTE SÉLECTIONNÉ

L'ESQUISSE DE LA FUTURE SALLE DE SPECTACLE DE PLOUZANÉ, QUI SERA SITUÉE AU CŒUR DE CASTEL NEVEZ, SE DESSINE. AVEC UN PROJET PLAÇANT LA FONCTIONNALITÉ DE L'ÉQUIPEMENT ET DES MODES CONSTRUCTIFS INNOVANTS COMME AXES MAJEURS, L'AGENCE D'ARCHITECTURE BRESTOISE *INCOGNITO* - ARCHITECTURE & SCÉNOGRAPHIE A ÉTÉ SÉLECTIONNÉE POUR CONCEVOIR UNE SALLE AU SERVICE DU SPECTACLE ET DES PLOUZANÉENS.



Perspective de la salle au stade du concours vue depuis la place de la République.

ORGANISATION GÉNÉRALE ET SCÉNOGRAPHIE

Le projet retenu propose un hall sous forme de galerie longeant la rue Pablo Picasso, une salle de répétition disposée à l'arrière de la scène, et une salle de diffusion permettant la mise en œuvre du projet municipal dans des conditions optimales. Avec une jauge de 300 places assises en gradins télescopiques, complétée par un balcon fixe de 200 places, la forme de la salle a été pensée pour éviter les places excentrées. Ainsi, les spectateurs bénéficieront de places parfaitement orientées vers la scène. Les liaisons fonctionnelles ont été particulièrement étudiées pour faciliter le travail des régisseurs et préserver la tranquillité et l'intimité des artistes.

Démarrage des travaux prévu à l'automne 2024 pour une livraison à l'automne 2026

Estimation du coût du projet par le maître d'œuvre au stade concours :

8 181 251 €

MODES CONSTRUCTIFS :

UNE EXIGENCE ENVIRONNEMENTALE FORTE

Outre les qualités fonctionnelles et scénographiques de l'équipement, le projet vise à limiter l'usage des techniques et des procédés les moins écologiques aux strictes obligations techniques. Ainsi, seuls les fondations et les murs de la salle de 500 places sont en béton armé, technique assurant de respecter les règles acoustiques de protection du voisinage. Tous les autres éléments structurels et les isolants seront en matériaux biosourcés (bois, terre crue présente sur la parcelle, paille, ouate de cellulose...).

VERS UN PROJET PARTICIPATIF

Afin de permettre aux Plouzanéens de suivre l'avancée du projet, une page Facebook dédiée sera créée début 2024. Enfin, l'intégration de matériaux biosourcés, et en particulier de briques en terre crue au niveau du hall, sera une opportunité pour les habitants de participer à la construction d'une partie du futur équipement. Ce volet participatif et inclusif sera confirmé dans les semaines qui viennent, en fonction des analyses de la terre de la parcelle qui accueillera la future salle de spectacle. ●

EN ATTENDANT : UN SPECTACLE À DÉCOUVRIR CHAQUE MOIS AU CENTRE CULTUREL

Laissez-vous porter par la programmation concoctée par le service Culture-Animation pour cette saison hivernale : du conte pour les tout-petits avec "Là haut, sur ma montagne", du cirque avec "Prélude pour un poisson rouge" et "Qui sommes nous-je ?" de la famille Morallès, des concerts de toutes les couleurs (musique classique et du monde, ciné-concert aux accents olympiques). À l'automne, vous avez pu assister à des spectacles interactifs avec "Alter" et "Sorcellerie" : sur scène, les artistes étaient dirigés à l'aide d'une télécommande !

Programmation complète à retrouver sur www.plouzane.fr

Jardins partagés

PASSION POTAGER AVEC UNIVERT DE MESCOUEZEL

PARTAGER UN ESPACE, PARTICIPER À DES ACTIVITÉS COLLECTIVES, RESPECTER LA NATURE, SOIGNER SON PETIT LOPIN DE TERRE... LES JARDINS PARTAGÉS PERMETTENT DE TISSER DES LIENS SOCIAUX, DE S'APPROPRIER SON CADRE DE VIE, DE FAVORISER LA BIODIVERSITÉ. RENCONTRE AVEC UNIVERT DE MESCOUEZEL.

Situés dans la zone d'activité du même nom, le jardin de Mescouezel est un refuge pour ses adhérents, généralement passionnés de potager et de jardinage. C'est aussi un lieu de rencontre et de vie sociale. Créée en 2014, l'association vise à offrir à ses adhérents un terrain potager, à proximité de leur lieu d'habitation. Une serre, un espace détente avec jeux pour enfants et un potager partagé viennent enrichir le site. Actuellement, les 25 parcelles individuelles sont toutes occupées et ne suffisent pas à répondre aux demandes.

ÉCHANGE ET ENTRAIDE

« Chacun donne de son temps selon ses disponibilités, mais aussi de sa force pour réaliser certains travaux, souligne Jean-Pierre Désert, président de l'association « Le matériel est commun, généralement de récupération. Nous achetons aussi des équipements spécifiques, comme une tronçonneuse, très utile après la tempête Ciaran pour la

coupe des arbres ». Tous les adhérents participent à l'entretien des espaces collectifs et contribuent à leur développement (mise à disposition de pousses ou graines, semence, récolte...). « *Au fil des saisons, nous partageons des temps conviviaux, comme la fête de l'automne autour du potiron. Nous nous retrouvons chaque premier vendredi et samedi du mois pour des journées collectives : les décisions sont prises à ce moment-là concernant les semis et les travaux collectifs à réaliser* ».

DES ANIMATIONS POUR TOUS

L'association participe à la vie locale en organisant des visites et temps d'animation pour les écoles et les centres de loisirs. « *On aimerait en faire plus régulièrement* », souligne Jean-Pierre Désert. Un projet avec les ateliers cuisine du centre social La Courte Échelle devrait aussi voir le jour. L'année 2024 sera marquée par les 10 ans de l'association « *Nous souhaitons organiser un temps fort ouvert à tous au printemps* ». ●

30

adhérents

.....

4personnes
en liste d'attente

.....

25parcelles indivi-
duelles de 25 m²

.....

1espace collectif
de 150 m²

À NOTER

Les jardins sont ouverts à tous les curieux qui souhaitent visiter le lieu.

Écoles publiques

AIDE AUX DEVOIRS



Depuis fin septembre, un dispositif d'aide aux devoirs est proposé sur le temps périscolaire, les lundis et jeudis de 17h15 à 18h15. Il s'appuie sur une dizaine de bénévoles qui accompagnent les écoliers dans la réalisation de leurs devoirs et l'apprentissage de leurs leçons. L'inscription des familles s'effectue par cycle, entre les différentes périodes de vacances. ●

Pour permettre à ce nouveau service de perdurer, la mairie recherche des bénévoles. Vous êtes intéressés ? Contactez le service enfance jeunesse éducation au **02 98 31 95 30**



Plus de 360 seniors ont participé à la 3^e édition du repas des aînés, le 13 octobre dernier. Les doyens du repas, Joseph Thépaut et Marie Perrot, tous deux âgés de 98 ans cette année, ont été mis à l'honneur par le Maire et Roseline Thomas, adjointe déléguée aux affaires sociales.



93 000 €

Plus de 93 000 € ont été investis pour améliorer le socle numérique des écoles primaires et ont permis une acquisition conséquente de matériels (écran numérique interactif, tablettes, ordinateurs portables, Ipad...).

Jeunesse

FINANCEMENT Bafa



En 2024, la Ville va octroyer une aide financière à quatre jeunes Plouzanéens âgés de 16 à 25 ans, sous la forme d'une prise en charge à 50 % de la formation Bafa (plafonnée à 500 €). À l'issue, il leur sera proposé un contrat rémunéré en tant qu'animateur vacataire pendant les vacances scolaires. Plus d'infos à suivre sur www.plouzane.fr (candidature et modalités pratiques). ●

L'ÉCOLE SAINTE-ANNE OBTIENT LE LABEL « ÉCOLE AMIE DES DROITS DE L'ENFANT »

Lancé par Unicef France cette année, le nouveau programme « École amie des droits de l'enfant » vise à faire de l'école un lieu plus juste, plus inclusif et plus participatif.

Ouvert aux écoles élémentaires, ce programme permet d'ancrer concrètement les droits de l'enfant dans les projets d'école grâce à des outils pédagogiques et méthodologiques, des formations, des temps forts...

Aires de jeux

LE PARC DU GONIO RÉHABILITÉ

Progressivement, les aires de jeux de la commune sont réaménagées, en lien avec les équipes de Brest métropole, afin de développer les espaces de loisirs pour les jeunes Plouzanéens. Prochaine étape : à partir de janvier, les 5000 m² de l'aire de jeux située au niveau de la passerelle, route du Gonio à La Trinité, seront entièrement restructurés pour permettre une utilisation plus adaptée du parc. « *Cet espace devait être supprimé, mais la commune a demandé de le conserver car il est situé au cœur d'un pôle de vie* », précise Françoise Guéneuguès, adjointe au maire chargée de l'urbanisme. Le projet prévoit une aire de jeux entièrement revue et enrichie, avec de nouvelles structures pour petits et plus grands, permettant ainsi d'élargir l'offre à tous les enfants. Le terrain de foot sera réduit et clos par des talus végétaux. Une allée ensablée redessinera un espace de promenade et du mobilier urbain sera installé (bancs et table de pique-nique). Enfin, une mini-forêt de 500 m² complétera l'espace ; elle sera plantée avec le concours des écoliers de la commune. ●



Une nouvelle structure ludique pour les plus petits est venue compléter l'offre de jeux du square Jacques Prévert, situé dans le secteur de Castel-Nevez.

Technopôle

LA CHAUFFERIE BOIS BIENTÔT EN SERVICE

Les travaux pour installer un réseau de chaleur urbain au Technopôle sont finalisés. Certains abonnés comme Ifremer, Laboceia et la partie hébergement de l'IMT utilisent déjà le réseau de chaleur selon le temps et en fonction de leur besoin. Côté chaufferie, les travaux se poursuivent ; la production à partir du bois énergie est envisagée dès janvier 2024. D'ici là, c'est grâce à une chaufferie gaz qu'est générée la chaleur. ●

Littoral

LA CALE DU MINOU RENFORCÉE

Après une première phase en début d'année, les travaux de renforcement et de sécurisation de la cale du Minou sont désormais achevés. Il s'agissait de reprendre la majorité des joints ciments du pavage de la cale et de les compléter avec des injections de béton afin d'éviter son effritement. La collectivité a pris soin de garder l'aspect esthétique et patrimonial de la cale. Pour mémoire, les travaux du début d'année étaient consacrés à la protection de la falaise contre les éboulements rocheux, avec notamment l'installation d'un nouveau grillage adapté. ●



Les travaux réalisés ont permis de conserver ce patrimoine malgré la tempête Ciaran.



1 H 12'19"

Premier semi-marathon,
en 2019 à Barcelone

42,195 KM

Distance du marathon



11 AOÛT 2024

Épreuve féminine du marathon
olympique de Paris

Sportive de haut-niveau

LE RÊVE OLYMPIQUE DE MARIE BOUCHARD



« Il y a 6 ans, je n'aurais jamais pensé aux Jeux Olympiques... et puis, mes résultats en 3000 mètres steeple m'ont permis d'y croire », explique Marie Bouchard, 29 ans. Une blessure l'a écartée de cette discipline et c'est avec le marathon qu'elle tente de se qualifier. « Les conditions sont plus accessibles, mais c'est une discipline qui ne donne pas la possibilité de tenter sa chance plusieurs fois : il faut laisser le corps se remettre d'une telle distance. Malgré tout, on peut toujours progresser et s'entraîner sur la durée. » La qualification n'est pas simple : avec les minimas (en courant en dessous de 2h26'50'') ou via le système de ranking*.

INTERNE EN MÉDECINE ET SOUTENUE PAR LA MUNICIPALITÉ, MARIE BOUCHARD EST EN PLEINE PRÉPARATION OLYMPIQUE. SON OBJECTIF : S'ALIGNER AU DÉPART DE L'ÉPREUVE MYTHIQUE DU MARATHON DES JO DE PARIS.

//
JE COURS
160 KM PAR
SEMAINE
6 JOURS
SUR 7.

Licenciée du PAC MAC, elle est interne en médecine physique et de réadaptation (MPR) au centre de rééducation Ty Yann à Brest. Depuis le mois de juin, elle exerce à mi-temps afin de se consacrer à son projet sportif. « J'ai trouvé mon équilibre ».

Premier test grandeur nature en septembre : Marie Bouchard était sur la ligne de départ du marathon de Berlin. « J'ai battu mon record, mais c'est en deçà de ce que je visais... j'ai pris le mur au 30^e km, la fin de course a été difficile ». Prochaine grande étape en février avec le marathon de Séville, et le semi-marathon trois semaines avant. « D'ici là, je vais entre autres participer à la sélection des championnats d'Europe de cross country pour retrouver de la vitesse ».

Entre endurance, abnégation et mental, l'entraînement pour le marathon est très éprouvant pour le corps et la qualification reste un graal. Verdict en avril. ●

* Le ranking est un classement à points déterminé par les meilleurs résultats des coureurs sur semi ou marathon selon le label de la course. Le 30 janvier 2024, trois athlètes par pays seront qualifiés sur la base des minimas. Le 30 avril 2024, une seconde liste donnera les coureurs qualifiés issus du ranking, toujours sur le principe de trois athlètes par nation.

—
DU BOURG, CŒUR HISTORIQUE DE LA COMMUNE, AU DELLEC, QUI FAIT LA JONCTION ENTRE LE TECHNOPÔLE ET LE SUD DE LA TRINITÉ, LA POPULATION PLOUZANÉENNE ÉVOLUE CHAQUE ANNÉE POUR SE RÉPARTIR EN DIFFÉRENTES CENTRALITÉS. LA QUESTION DU LOGEMENT EST UNE PRÉOCCUPATION IMPORTANTE SUR LE TERRITOIRE, ET DOIT RÉPONDRE À L'OBJECTIF D'UNE ZÉRO ARTIFICIALISATION DES SOLS.
—



DOSSIER

Se loger aujourd'hui et demain

URBANISME

L'étalement au cœur des préoccupations

LA PHYSIONOMIE DE PLOUZANÉ A CONSIDÉRABLEMENT ÉVOLUÉ AVEC L'URBANISATION PROGRESSIVE DU TERRITOIRE. DE NOUVEAUX PROJETS VONT PERMETTRE DE RÉPONDRE AU BESOIN DE LOGEMENTS DES PLOUZANÉENS, AVEC L'ENJEU DE MIEUX FAIRE LE LIEN ENTRE LES DIFFÉRENTS PÔLES URBAINS.

Quartier Lanrivinec
au Technopôle.

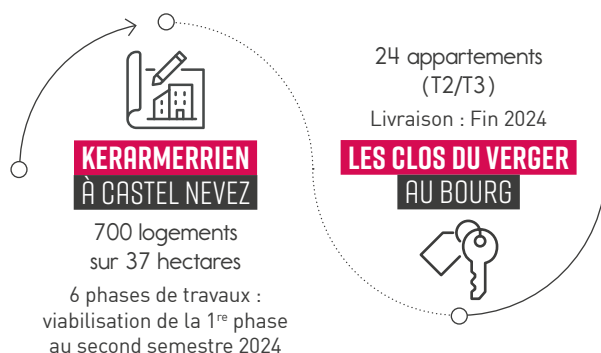


D' un village de 2100 habitants dans les années 60, Plouzané est devenue la 3^e commune de la métropole avec 13 808 habitants en 2022. Chaque année, la population augmente de 1,7 % en moyenne, soit la plus forte progression métropolitaine depuis 2014.

Le logement reste un sujet sensible dans une période où la tendance est à la baisse de l'artificialisation. La loi "Climat et résilience" du 22 août 2021 fixe un double objectif : diviser par deux le rythme de bétonisation entre 2021 et 2031 par rapport à la décennie précédente, et atteindre d'ici à 2050 zéro artificialisation nette « ZAN », c'est-à-dire au moins autant de surfaces renaturées que de surfaces artificialisées.

L'accès au logement pour tous est une priorité dans ce contexte sensible. De l'accession sociale au pavillon, en passant par des formes intermédiaires, des petits collectifs, dans le social comme dans le privé... la commune doit répondre à une large gamme de besoins, tout en respectant les objectifs réglementaires.

La pression foncière reste forte sur le territoire. « *Il y a de nouvelles constructions en lotissements, certes limitées, et du renouvellement urbain* », explique Yves Du Buit, « *on voit beaucoup de division de grands terrains des années 60, 70, sur lesquels deux ou trois maisons se construisent, permettant une densification urbaine. À l'avenir, on n'urbanisera plus de la même façon : les formes seront plus*





MICRO-TROTTOIR



"En venant vivre à Plouzané, c'était d'abord le choix de l'équilibre entre métropole et ville à taille humaine qui nous a plu. C'est un coin que nous connaissons bien.

Jean-Marie habitait

Locmaria-Plouzané et moi Brest. Nous avons fait le choix d'unir nos familles ici, pour la proximité des écoles et des commerces mais aussi des solutions de mobilité (transports en commun, pistes cyclables...). On est à quelques minutes d'un environnement côtier exceptionnel, idéal pour nos activités sportives et nautiques ! Au-delà de ce cadre idéal que procure Plouzané, nous avons eu la chance de trouver la maison parfaite pour notre famille dans un petit quartier où a l'air de régner la bienveillance."

Sandra Mâline, nouvelle habitante au Bourg

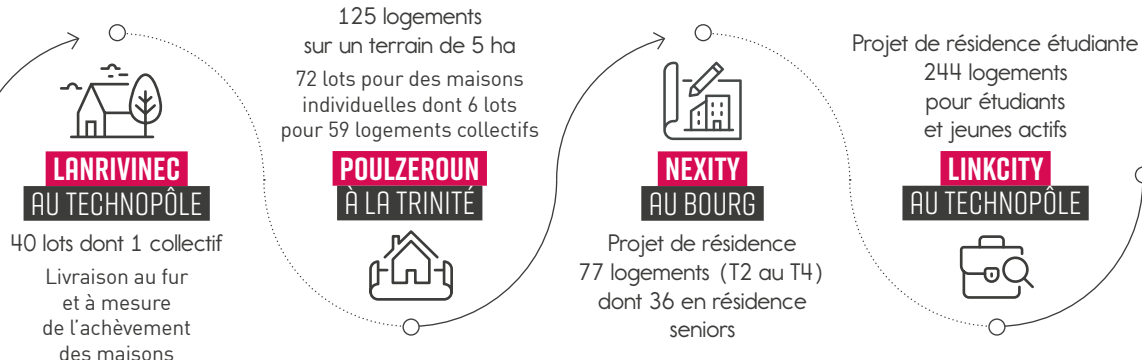
denses et vont évoluer. Il va falloir détecter les dents creuses, le potentiel foncier, là où possiblement, de nouvelles constructions, dont de petits immeubles, viendront s'intégrer au sein de l'existant. L'objectif est de protéger les terres agricoles et naturelles ».

UN POUMON VERT EN CŒUR DE VILLE

Afin d'accompagner le développement de la commune, le nouveau quartier de la zone de Kerarmerrien, d'une surface de 37 hectares, va créer une continuité urbaine au cœur de Plouzané. Faisant le trait d'union entre le pôle économique de La Trinité et celui plus administratif et

culturel de Castel Nevez, ce vaste projet s'inscrit dans le respect des espaces naturels et de la biodiversité, avec un corridor écologique de 10,7 ha. À terme, cette future zone d'habitat permettra à la ville de se redessiner. « L'objectif est d'avoir une première tranche dans un délai assez bref, pour soutenir la démographie sur le secteur de Kroas Saliou », souligne Yves Du Buit « Accession, location, maisons, appartements, avec ce projet nous allons être en capacité de proposer une offre diversifiée dans un cadre de vie de qualité ». ●

LES PROJETS D'HABITATS





3 QUESTIONS À FRANÇOISE GUÉNEUGUÈS

• ADJOINTE À L'URBANISME, À L'AMÉNAGEMENT ET À LA VOIRIE •

Comment est définie la politique du logement sur la commune ?

Le Plan Local d'Urbanisme intercommunal (PLUi) facteur 4 de Brest métropole est le document socle qui définit le projet d'aménagement des huit communes métropolitaines. Il précise notamment les règles pour délivrer les permis de construire, mais aussi les matériaux à utiliser, les contraintes esthétiques... Avec une façade maritime, les règles d'urbanisme sur Plouzané sont aussi régies par la loi littoral, même pour une construction dans un quartier qui n'est pas en lien direct avec la mer.

Quels sont les projets à court terme ?

Le PLUi prévoit pour Plouzané un objectif de création de 140 logements neufs par an. Il n'est pas tenu

depuis plusieurs années, faute de terrains disponibles ou en raison de recours retardant les projets. Plusieurs sont néanmoins en cours : la résidence « Le Clos du Verger » au Bourg proposera de petits logements collectifs à proximité des commerces, et la future résidence senior favorisera une mixité intergénérationnelle. Au sud de La Trinité, à proximité du Technopôle, plusieurs projets ont bien avancé, entre les nouvelles zones pavillonnaires à Kerezoun V, Lanrivinec et le projet d'aménagement urbain à Poulzeroun, tout en assurant une connexion naturelle avec la vallée du Nevent. Nous avons à cœur de favoriser le renouvellement urbain et la mixité sociale, en assurant entre les quartiers une répartition équilibrée et diversifiée de l'offre de logements.

Quelle perspective à plus long terme ?

Nous avons au cœur de La Trinité, à l'angle des rues de Bretagne et des Myosotis, une grande parcelle avec un bâtiment laissé à l'abandon, il s'agit d'un potentiel foncier important. Nous souhaitons débloquent ce dossier pour pouvoir bénéficier de cette surface d'urbanisation, à proximité des services et commerces. À ce jour, aucun logement n'est terminé et le terrain offre une image désastreuse. À l'origine du projet en 2006 : 92 logements, 20 individuels et 72 collectifs. Cela sera sûrement long, mais nous allons lancer une procédure d'expropriation si la situation ne se débloque pas à l'amiable. ●

UN TOIT POUR TOUS

Le logement social est une préoccupation majeure. Pourtant, alors que la demande de logements sociaux s'accroît, l'offre est très limitée sur la commune. La crise Covid et les bouleversements familiaux ont accentué un besoin déjà présent mais moins flagrant. Les recours sur les nouveaux lotissements et la longueur des procédures n'ont pas permis d'augmenter le parc existant, qui n'est pourtant pas négligeable avec 980 logements. Il y a très peu de mouvements sur le territoire et beaucoup de demandes pour s'installer ou rester sur Plouzané. C'est un enjeu pour la Ville de pouvoir répondre à ce besoin, pour les jeunes en quête d'autonomie, les familles qui s'agrandissent, les plus âgés qui quittent leur maison mais n'envisagent pas de vivre ailleurs. »

Roseline Thomas, adjointe déléguée aux affaires sociales



Logement social BMH
au bourg de Plouzané.



**PLOUZANÉ
EST LA 3^E COMMUNE
LA PLUS PEUPLÉE
DE BREST MÉTROPOLE**

13 808
HABITANTS

3 314
HECTARES
DE SUPERFICIE
TOTALE

1 717
HECTARES
DE SURFACES
AGRICOLLES

**LES ACTES
D'URBANISME**
(données 2022)



242
CERTIFICATS
D'URBANISME

76
PERMIS
DE CONSTRUIRE
DÉPOSÉS

dont 49 pour des
maisons individuelles
et 3 permis pour
29 logements collectifs

219
DÉCLARATIONS
PRÉALABLES

**Se loger
à Plouzané**

**LA POPULATION
PLOUZANÉENNE
AUGMENTE CHAQUE
ANNÉE EN MOYENNE
DE 1,7 %, ENTRAÎNANT
UN ACCROISSEMENT
DES BESOINS
DE LOGEMENTS.**



**LE LOGEMENT
SOCIAL**
(données 2023)

1 271

**DEMANDES DE LOGEMENT
SOCIAL EN COURS
TOUS CHOIX CONFONDUS,**
dont 248 pour lesquels Plouzané
apparaît en premier choix.
37 demandes satisfaites
depuis le 1^{er} janvier 2023
tous organismes confondus.

980
LOGEMENTS
SOCIAUX
SUR LA
COMMUNE

LE LOGEMENT
(données 2020)

5 242

**RÉSIDENCES
À PLOUZANÉ,**
dont 4 743 logements
individuels
et 957 collectifs

109 978
demandes en cours
sur le Finistère tous choix
confondus.
3 155 demandes satisfaites
depuis le 1^{er} janvier 2023
tous organismes
confondus.



Énergie DES PANNEAUX PHOTOVOLTAÏQUES AU FOYER LAÏQUE

FIN JUIN, 16 PANNEAUX SOLAIRES ONT ÉTÉ INSTALLÉS SUR LE TOIT DU FOYER LAÏQUE. MALGRÉ UNE MÉTÉO ESTIVALE EN DEMI-TEINTE, CE SITE PILOTE PERMET À LA MUNICIPALITÉ DE SE PROJETER VERS UN USAGE PLUS LARGE DE L'ÉNERGIE SOLAIRE.



L'ÉLECTRICITÉ PHOTOVOLTAÏQUE NE PERMET PAS DE CHAUFFER LES BÂTIMENTS. ELLE SERT À RÉPONDRE AUX BESOINS SPÉCIFIQUES (ÉCLAIRAGES, FRIGO, INFORMATIQUE...).

Cet investissement de 22000 € est un premier pas avant un élargissement du dispositif. « Au-delà de réduire notre facture électrique, c'est une opportunité pour suivre la consommation en temps réel et ajuster certaines habitudes pour arriver à une consommation plus responsable au sein de nos bâtiments ». À ce jour, la dépendance au réseau a été réduite de 20 %.

Afin d'optimiser l'installation des panneaux solaires et développer la production municipale au plus près de sa consommation, une étude sur la solarisation de la commune va être lancée prochainement. ●

Une toiture en ardoise avec une inclinaison adéquate, une orientation qui s'y prête, un site ouvert toute l'année ; tels sont les critères qui ont joué en faveur du foyer laïque pour l'installation des premiers panneaux photovoltaïques par la mairie. « Cet équipement municipal remplit les critères pour nous permettre de tester l'installation et entamer progressivement la transition énergétique de la commune », précise Florian Prével, adjoint développement durable et bâtiments communaux. Ils sont actuellement utilisés en autoconsommation au foyer laïque. À terme, les sites municipaux situés à proximité pourraient également bénéficier de l'énergie produite. La flambée des prix de l'énergie concerne particulièrement les collectivités qui disposent d'un patrimoine bâti important, avec la nécessité de répondre aux besoins énergétiques des utilisateurs.

Dans le cadre de son plan climat, Brest métropole s'est engagée à développer les énergies renouvelables sur son territoire. Cinq de ses parkings sont progressivement équipés d'ombrières photovoltaïques, dont le parking relais de Fort Montbarey à proximité de l'arrêt de tramway. L'enjeu est de valoriser les surfaces de stationnement pour la production d'énergies renouvelables et l'achat de cette production en circuit court pour assurer un retour économique. Autre avantage : le parking est désormais couvert en partie !

engagement de la charte pour le climat signé par le conseil municipal

29 M²

de panneaux photovoltaïques

6 KWC

puissance installée

20 %

d'autonomie

Découverte

2 ÉCOLES LABELLISÉES E3D

Les écoles Jeanne Malivel et Kroas Saliou ont été labellisées E3D (Établissements en démarche de développement durable), respectivement niveau 3 et 2. Valable 3 ans, ce label reconnaît et encourage les établissements qui s'engagent dans une démarche globale de développement durable. Lutter contre le gaspillage, développer le programme pHARe (prévention du harcèlement), travailler autour de la faune et de la flore des rivières et de la mer, recycler les déchets de l'école, sensibiliser à la sécurité routière... ne sont qu'un florilège des actions menées et qui vont s'étoffer. ●

Énergie

LA SOBRIÉTÉ ÉNERGÉTIQUE AU CŒUR DES PRÉOCCUPATIONS

Après une forte mobilisation de l'ensemble des acteurs communaux l'hiver dernier, la Ville appelle à nouveau à une gestion raisonnée des ressources naturelles à l'approche de l'hiver. Le plan de sobriété mis en œuvre entre novembre 2022 et mars 2023 a permis de limiter les augmentations des dépenses de gaz et d'électricité. Les efforts effectués l'hiver dernier ont entraîné une baisse d'environ 20 % de consommation de chauffage sur une majorité de sites vertueux, notamment les écoles, mais la dépense dans ce secteur passe tout de même de 99 000 € (2022) à 179 000 € (2023). Le budget prévisionnel électrique passe de 253 000 € en 2023 à 430 000 € en 2024, et concernant le gaz, de 179 000 € à 218 000 € pour 2024. ●



01 JE DÉPOUSSIÈRE MON RADIATEUR

Des radiateurs encrassés perdent beaucoup de leur efficacité. La poussière empêche la chaleur de se diffuser de manière optimale et l'on peut être facilement tenté d'augmenter la température de ces derniers pour maintenir son confort. Pour préserver leur rendement, il est donc utile de les dépoussiérer régulièrement : radiateur éteint, munissez-vous d'un chiffon légèrement humide.

02 JE FERME LES VOLETS

Pour éviter que la chaleur s'échappe, il est utile de fermer les volets, pendant votre absence mais aussi la nuit, dans chaque pièce. De même, quand vous aérez les pièces l'hiver, n'hésitez pas à couper les radiateurs pendant ce laps de temps.

03 JE PRIVILÉGIE LES HEURES CREUSES

De nombreux fournisseurs proposent des abonnements heures pleines/heures creuses. Si vous optez pour cette formule, privilégiez les heures creuses pour brancher vos équipements les plus énergivores, notamment les radiateurs ou le lave-vaisselle, la plaque de cuisson vitrocéramique... Vous pourrez faire jusqu'à 30 % d'économies sur votre facture d'électricité.

3 GESTES
POUR LA PLANÈTE

Isolation thermique

DES ARTISANS AU SERVICE DE VOS OUVERTURES

AU-DELÀ DU CONFORT, UNE MAISON BIEN ISOLÉE PERMET DE LIMITER SA CONSOMMATION ÉNERGÉTIQUE MAIS AUSSI D'ÊTRE MOINS SUJETTE AU RHUME OU AUX BRONCHITES. APRÈS LES COMBLES ET LES MURS, L'ISOLATION DES MENUISERIES EST PRIORITAIRE LORS DES TRAVAUX D'AMÉLIORATION THERMIQUE. DEUX ENTREPRISES PLOUZANÉENNES SPÉCIALISÉES DANS CE DOMAINE VOUS PROPOSENT LEURS SERVICES.



VOUS SOUHAITEZ CHANGER VOS MENUISERIES ?

Il est obligatoire de déposer une déclaration préalable de travaux. Plus d'informations auprès du service urbanisme de la mairie au 02 98 31 95 44.



ENVIE D'UN COUP DE NEUF DANS VOTRE INTÉRIEUR ?

Spécialisées dans l'agencement et le travail du bois, les entreprises Veronna et Poupon Ronan assurent la conception et la création de solutions d'agencement sur-mesure pour l'intérieur.

PERFORMANCES ÉNERGÉTIQUES

Les ouvertures (portes et fenêtres) sont à l'origine de 10 à 15 % des déperditions thermiques d'un logement mal isolé. Remplacer des fenêtres en simple vitrage, avec un survitrage ou un double-vitrage ancien permet de réduire l'effet de « paroi froide » et les courants d'air. À Plouzané, les entreprises Rémy Voillet et ARM Fermetures sont spécialisées dans la pose de menuiseries, en neuf comme en rénovation. Situées toutes deux à Mescouezel, elles possèdent plusieurs qualifications comme la RGE Qualibat, qui reconnaît et valorise leur expertise en matière de performance thermique, et permet également de bénéficier d'aides de l'État.

SÉCURITÉ ET LUMINOSITÉ

Ces deux entreprises mettent également leur savoir-faire au service de la protection contre les effractions et les bruits extérieurs, tout en améliorant la luminosité des habitations. En option, les fenêtres peuvent être équipées d'un haut niveau de sécurité. Associés à une menuiserie robuste et à une quincaillerie haute technologie, les points de sécurité réduisent les risques d'effraction d'une fenêtre en renforçant sa résistance à l'arrachement.

Outre les portes et fenêtres, les deux entreprises posent des portes de garage et portails, en prenant en compte le style de l'habitation et les contraintes budgétaires. ●

Contact :

ARM Fermetures : 02 98 45 04 36

Rémy Voillet : 02 98 05 53 18

Poupon Ronan : 06 45 79 18 24

Veronna : 06 63 15 72 67

48

C'est le nombre de jeunes, entre 16 et 18 ans, qui se sont portés volontaires pour effectuer des petits travaux de proximité dans la commune pendant les vacances scolaires depuis 2 ans. Ces chantiers s'inscrivent dans le dispositif « Mon premier job », proposé par le service jeunesse de la Ville. En échange, les volontaires reçoivent une indemnisation sous forme de carte cadeau et peuvent être fiers de participer à l'amélioration de leur cadre de vie !



Commerce LES CENTRALITÉS DE DEMAIN

Une étude prospective pour imaginer l'évolution de Plouzané a été lancée avant l'été, en partenariat avec Brest métropole. L'objectif est de définir une feuille de route permettant à la collectivité d'organiser la mutation de son territoire à court, moyen et long terme, au niveau règlementaire et opérationnel. Le but est aussi d'étudier la centralité de Castel Nevez et d'affirmer son rôle de pôle central, avec une fonction commerciale de proximité.

Avec une croissance de population 10 fois plus rapide que la moyenne de la métropole de Brest, l'enjeu est d'anticiper les nouveaux besoins des habitants (commerces, services, équipements) et d'adapter cette offre aux habitudes des Plouzanéens. ●

Les premiers enjeux identifiés au stade du diagnostic :

- engager la transformation de la RD12 pour passer d'une logique de route à une logique de rue ;
- différencier l'offre de service et de convivialité de Castel Nevez ;
- renforcer la trame verte pour en faire le support des liaisons douces.

Recherche

LABOCÉA S'AGRANDIT

Afin de renforcer ses moyens d'action au service de la veille sanitaire et de la recherche dans le domaine de l'environnement, le laboratoire public Labocéa, propriété de Brest métropole, a été agrandi de 500 m². Le nouveau bâtiment, qui sera raccordé au réseau de chaleur bois énergie en cours de construction, abrite les activités d'analyses physico-chimiques et de recherche de micropolluants organiques. Depuis 1998, Labocéa est implanté sur le technopôle. Des coopérations majeures y ont vu le jour pour rechercher les microplastiques (eaux, aliments, cosmétiques, etc.), mettre au point la recherche de marqueurs de pollution dans les eaux ou de traces de micropolluants de l'environnement chez l'être humain. Le site de Labocéa-Plouzané est constitué d'une équipe de 80 personnes. ●

Coût :

2 M € HT
financés
par Brest
métropole

Subventions :

• Région :
202 000 €



Archéologie

LES TRACES D'OCCUPATION À PLOUZANÉ

DE LA PRÉHISTOIRE RÉCENTE
À LA FIN DU HAUT MOYEN-ÂGE

GRÂCE À L'INVENTAIRE DES VESTIGES ARCHÉOLOGIQUES, À L'EXPLOITATION DE PHOTOS SATELLITES ET AÉRIENNES MAIS AUSSI À DES PROSPECTIONS PÉDESTRES, IL EST POSSIBLE DE RETRACER LES DYNAMIQUES D'IMPLANTATIONS HUMAINES. À PLOUZANÉ, ET PLUS LARGEMENT SUR LE TERRITOIRE DU BAS-LÉON, LES TRACES SONT NOMBREUSES ET PERMETTENT UNE COMPRÉHENSION GLOBALE DES OCCUPATIONS SUR LE TEMPS LONG.

Le premier élément qui apparaît lorsque l'on examine les vestiges archéologiques de la commune, c'est leur densité sur un secteur situé entre le nord du Bourg et Castel-Névez. Le rebord de plateau entre Coadénez et Kerbleust témoigne même d'une occupation presque continue depuis le 10^e millénaire avant notre ère : des armatures des chasseurs-cueilleurs jusqu'à l'enceinte médiévale de Coz-Castel, en passant par un alignement de menhirs, un important mobilier du Néolithique et des âges des métaux (fig. 1 et 2), une enceinte probablement de l'âge du Fer, et enfin, une villa antique et son temple. Il semblerait que cette position dominante, peut-être pour des raisons qui ont varié au cours du temps, ait été largement convoitée par les communautés. La proximité avec l'urbanisation actuelle laisse imaginer que ces occupations ont pu s'étendre davantage. Des vestiges antiques sont attestés près de l'église et à Penhoat, tandis que le diagnostic archéologique de

Kerarmerrien a récemment mis à jour des foyers du Néolithique, un vase du Campaniforme et un probable souterrain de l'âge du Fer.

Sur le reste de la commune, les témoignages sont plus disparates, mais il est fort probable que la façade maritime ait constitué un atout de choix. Aux abords du Minou des vestiges de l'âge du Bronze et de l'Antiquité sont attestés, révélant très probablement l'intérêt porté à cette pointe du littoral. Par ailleurs, les fouilles réalisées sur le rivage brestois de l'anse de Sainte-Anne du Portzic, à Kerlinou, ont révélé un site remarquable, témoignant probablement de tout l'intérêt porté à cet accès privilégié à la mer, du Néolithique au Moyen Âge. La forte urbanisation du côté plouzanéen entrave notre visibilité, mais il est vraisemblable que des occupations similaires s'y soient développées, voire même sur l'anse voisine du Dellec. L'aboutissement de voies antiques sur chacune d'entre elles pourrait constituer un élément révélateur. ●



Mobilier
du Néolithique



Pointe
de flèche
de l'âge
du Bronze

Cet article a été rédigé par Olivier Poncin et s'inscrit dans le cadre d'une thèse de doctorat, réalisée au Centre de Recherche Bretonne et Celtique à l'UBO, et en partenariat avec le dispositif ArMeRIE de l'UEM. L'objectif de ce travail de recherche est de procéder, sur le territoire du Bas-Léon, à une compréhension globale des occupations, depuis la Préhistoire récente (10^e millénaire avant notre ère) jusqu'à la fin du haut Moyen Âge (X^e/XI^e s.).

Culture bretonne PA RI TI TO



TRADUCTION

PA RI TI TO (« QUAND TU FERAS MAISON, METS-LUI UN TOIT »)

D'après Louis Elégoët, dans son livre « Le Léon », on a trouvé des traces de gens vivant ici à Plouzané à l'époque du Paléolithique. À cette époque-là, la population n'était pas aussi importante qu'aujourd'hui, loin de là. Elle se déplaçait à travers la région pour se procurer de la nourriture et trouver un endroit où se loger, des cavités naturelles ou des huttes qu'elle fabriquait avec du bois et des végétaux. Au fil du temps, elle améliora son habitat en bâtissant des masures en pierres avec toiture en armature bois et végétaux récoltés à proximité, plus tard avec des ardoises; sans eau ni électricité mais une cheminée pour chauffer la maison et cuire les aliments. Souvent, le peu d'animaux domestiques possédés, vaches et cheval, étaient logés dans une partie de la maison. Cependant, ces maisons n'étaient pas construites n'importe où ni n'importe comment. Le plus important était d'avoir de l'eau à proximité, une source ou un puits pour avoir de quoi boire, cuire les aliments, se laver et faire la lessive. La façade de la maison, avec la porte d'entrée et les fenêtres principales, était orientée au sud pour bénéficier de l'éclairage du soleil toute la journée. Il y avait une homogénéité de construction et ces maisons s'intégraient dans leur environnement paysager. Ces maisons vont être abandonnées dans les années 1850, on l'appellera alors la vieille maison, au profit de maisons plus grandes, avec un étage et un grenier et des ouvertures de plus grandes dimensions. On construira aussi des bâtiments spécifiques pour les animaux mais les gens continueront toujours à dormir dans des lits-clos. Des changements importants apparaîtront après la Seconde Guerre mondiale avec l'installation de l'eau courante et de l'électricité dans les maisons: la lumière, le poste radiophonique, la machine à laver le linge et des moteurs électriques dans les exploitations. Rapidement aussi, on installera à l'intérieur des maisons, des toilettes, une salle de bain, le chauffage central et plein d'autres appareils ménagers. Tout ce qui semble évident d'avoir aujourd'hui dans une maison, nous ne pouvons nier, apporte du confort. Maintenant, il suffit juste d'ouvrir les robinets et nous avons de l'eau en quantité. Appuyer sur un bouton presseur et on a de l'eau chaude pour se doucher, de même pour les toilettes. Mais est-ce que l'on sait encore d'où vient cette eau? ●

Michel Le Hir

Hervez Loiez Elegoët en e levr « Le Léon » ez eus bet kavet roud eus tud o vevañ amañ e Plouzané e mare ar Paleolitek. Er mare-se ne oa ket ken niverus ha bremañ, pell alese, an dud o vevañ er vro. Kantreal a rae an dud-se dre ar vro da bourchas peadra da zebriñ ha d'en em lojañ evel-just, e-barzh mougevioù pe lokennoù savet ganto e-kreiz ar c'hoajoù ha graet gant koad ha gouzer (gouzel). A-feur an amzer e vo gwellaet o lojeiz ganto betek sevel tiez-mein bihan goloet gant gouzer ha diwezhatoc'h gant mein-glas; hep dour-red na tredan met ur siminal evit tommañ an ti ha poazañ ar boued. Alies, an nebeud loened-doñv a oa, ar saout hag al loan, a veze lojet en ur penn deus an ti. Padal, ne veze ket savet an tiez na forzh pelec'h na forzh penaoñs. An dra bouezusañ a oa kaout dour nepell; un eienenn pe toullañ ur puñs da gaout peadra da evañ, da boazañ ar boued, d'en em walc'hiñ ha gwalc'hiñ an dilhad. Troet e veze talbenn an ti gant an nor-dal hag ar prenester pennañ war zu c'hreisteiz da lavaret eo war zu hent an heol e-pad an dervezh. Unvan a-walac'h e oa stumm an tiez-se hag en em silañ e raent en o endro.

War-dro ar bloavezhioù 1850 e vo dilezet ar seurt tiez-se, an ti soul pe an ti-kozh a vo great deusouto goude, evit tiez a vez gwelet mared anezho er vro c'hoazh an deiz a hirio. Tiez brassoc'h, gant ur solier hag ur c'hallatrez war-c'horre hag un doenn mein-glas; un nor ha prenester brassoc'h ivez ha savet krevier evit al loened. Koulskoude, kendalc'h a raio an dud da gousket e-barzh gweleoù kloz ur pennad c'hoazh. Goude an eil brezel bed, e vo chenchamantoù bras, moderniset e vo an tiez-se ha staliet tredan ha dour-red ha da heul e-teuio ar gouloù, ar skingomz, ar mekanik gwalc'hiñ-dilhad ha kefluskerioù-tredan en atantoù. Buan a-walc'h ivez e vo privezhioù, ur sal-dour, tommerez, ha kalz biñviji all, en ti; pep tra hag a zo anat kavout en ul lojeiz hirio ha n'hallomp ket nac'hañ en deus digaset aezamant d'an dud. Bremañ n'eus nemet digeriñ ar c'hogoù d'ober hag e teu dour deomp forzh pegement, pouezañ war un nozellen ha dour zomm evit ur strinkadenn hag heñvel evit goulonderiñ ar privezhioù. Met hag-eñ e c'houezer c'hoazh deus pelec'h e teu an dour-se? ●

Agenda QUOI DE PRÉVU À PLOUZANÉ



© Photolosa

Prélude pour un poisson rouge

📅 **VENDREDI 15 DÉCEMBRE À 20 H**
📍 **CENTRE CULTUREL FRANÇOIS MITTERRAND**

Partagez un moment
de cirque en famille
(à partir de 4 ans).

Concert de Noël

📅 **DIMANCHE 17 DÉCEMBRE À 17 H 30**
📍 **ÉGLISE DE PLOUZANÉ**

Venez vivre en musique
la magie de Noël avec l'école
de musique.

FÉVRIER

Après-midi musical de Castel-Nevez

📅 **SAMEDI 10 FÉVRIER**

Plusieurs concerts des élèves
et des ensembles de l'école
de musique animeront
les équipements municipaux
autour de la place
de la République !

Ciné-concert « Sportif par amour »

📅 **VENDREDI 16 FÉVRIER, À 20 H**
📍 **CENTRE CULTUREL
FRANÇOIS MITTERRAND**

Découvrez le film mythique
de Buster Keaton « College »
(1927) dans un format
ciné-concert immersif.

JANVIER

Vœux de la municipalité

📅 **VENDREDI 12 JANVIER, À PARTIR DE 18 H**
📍 **SALLE DE TRÉMAÏDIC**

Rétrospective de l'année,
mise à l'honneur, moments musicaux...
Venez partager un temps convivial
avec vos élus pour la nouvelle année !



Le sextet brestois Stöht animait les Vœux 2023.

DÉCEMBRE

Nuit de la lecture

📅 **SAMEDI 20 JANVIER À 17 H**
📍 **MÉDIATHÈQUE**

Retrouvez le plaisir de lire avec la lecture
musicale de « Les étoiles s'éteignent à l'aube ».

« Qui sommes nous-je ? »

📅 **VENDREDI 26 JANVIER, À 20 H**
📍 **CENTRE CULTUREL FRANÇOIS MITTERRAND**

Un spectacle circo-poético-clownesque,
généreux et drôle, à découvrir en famille !

SALLE DE SPECTACLE : UN VRAI ENJEU POUR PLOUZANÉ

Le projet architectural de la salle de spectacle que nous nous étions engagés à construire à Plouzané, a été retenu. C'est une étape importante pour ce chantier essentiel pour la politique culturelle de la commune mais également pour la structuration de la centralité de Castel-Nevez.

Arrêtons nous d'abord sur le lieu choisi pour l'implanter, face à la mairie et à la médiathèque, entre la place de la République et le rond-point des droits de l'Homme : c'est un espace contraint, c'est vrai, mais c'est un lieu central. Dans une commune qui se caractérise par un étalement des équipements et des services dans une structure urbaine peu lisible, il nous a semblé nécessaire d'éviter une dispersion supplémentaire et de renforcer la centralité de Castel-Nevez dans son rôle de pôle culturel principal de la commune. La salle de spectacle fera donc face à la médiathèque qui a elle-même vocation à être restructurée, ou reconstruite, dans les prochaines années afin de faire de leur parvis commun un lieu de vie attractif pour tous.

Le projet architectural retenu crée un bâtiment emblématique dont non seulement la façade principale, mais également les façades arrière sur le rond-point et la rue Picasso, sont des points d'accroche avec l'environnement existant. Pour amplifier ce mouvement, une étude urbaine et commerciale est actuellement menée avec la métropole pour réfléchir aux aménagements et évolutions nécessaires pour donner plus de visibilité, et plus d'attractivité à ce quartier central mais aujourd'hui trop refermé sur lui-même.

La salle actuelle, au centre culturel, ne permet pas de proposer des

spectacles, des représentations théâtrales, des concerts, des projections, ou même des conférences dans de bonnes conditions. Sa présence empêche tout projet de réaménagement d'ampleur de la médiathèque. Et tout le monde s'accorde sur le besoin de proposer un nouvel équipement. La jauge que nous avons choisie - 500 spectateurs assis - permettra de s'adapter à de nombreuses configurations et évitera, une fois de plus, que Plouzané ne dispose d'un équipement sous-dimensionné comme on a pu le voir par le passé.

Mais une salle de spectacle est bien sûr, et avant tout, au service d'un projet culturel. Celui-ci se dessine avec une ligne d'horizon claire et ambitieuse : faire de Plouzané un lieu reconnu de diffusion de spectacles de qualité, accessibles à tous. Il faudra plusieurs années pour installer cette programmation et fidéliser un public qui, les enquêtes réalisées le montrent, existe et est en attente à Plouzané.

Cet équipement, le maître d'œuvre estime aujourd'hui son coût à un peu plus de 8 millions d'euros. C'est cher, mais cela correspond au prix du marché dans la conjoncture actuelle. Le projet aurait certainement été moins onéreux s'il avait été réalisé dans une conjoncture différente, au cours du mandat précédent, mais cela n'a pas été le cas. Aujourd'hui, avec une dette presque nulle et un projet qui devrait permettre de mobiliser un montant substantiel de subventions, la commune peut se doter de cet équipement qui contribuera non seulement à proposer des prestations de qualité à Plouzané, mais contribuera également à l'attractivité de la centralité de Castel-Nevez.

Les élus du groupe « Plouzané, nouvel élan »

DÉPENSES D'INVESTISSEMENTS : DÉRAPAGES INQUIÉTANTS ET MANQUE DE LISIBILITÉ

Force est de constater que, depuis le début du mandat, les coûts des projets sont très nettement supérieurs aux estimations annoncées à leur démarrage.

Il était ainsi prévu des travaux à hauteur de 685K€ au gymnase du bourg (conseil municipal du 14/03/2022). Mais à l'issue du chantier, la facture s'élève à 856 K€ (OF du 20/09/2023), soit +25 %.

Quant aux vestiaires du stade d'athlétisme, projet préparé par la municipalité précédente, ils ont fait l'objet pendant deux ans d'une communication peu lisible ayant généré confusions et incompréhensions autour d'un coût annoncé de 576 600 € (conseil municipal du 08/02/2021) et d'un coût final de 820 000 €.

Les réalisations des terrains synthétiques des complexes de rugby et de football connaissent les mêmes déboires : lors du conseil municipal en date du 08/02/2021, le coût des 2 terrains synthétiques a été estimé à 1,65 M€ alors que lors de la séance du 02/10/2023, le montant total a été revu à 2,80 M€ ; soit +70 %.

S'agissant de la future extension de l'école de Coat Edern, la première estimation était de 2,2 M€ (conseil municipal du 08/02/2021). Mais dans la délibération du 30/05/2022, le coût a été réévalué à 4,357 M€ soit +98 %. Pour l'instant.

Enfin, la réalisation de la fameuse salle de spectacle, projet phare de la majorité actuelle, avait été estimée à 4 M€ lors du conseil municipal du 08/02/2021. Mais le 02 octobre dernier, le maire a annoncé une réévaluation à 8,2 M€ soit +105 %. Et cela ne va certainement pas s'arrêter là...

Autant de dérives budgétaires qui ont de quoi inquiéter les Plouzanéens sur la santé des finances communales...

Jacky Le Bris, Florence Cann, Damien Deschamps, Séverine Clech et Michel Villeneuve du Groupe Plouzané, Dynamique, Durable & Solidaire

DE LA BOUE, DES LARMES ET DE LA SUEUR

De la boue, nos footballeurs ont risqué d'y patauger suite à une mauvaise prise en compte de l'étude de sol concernant les nouveaux terrains.

Des larmes, celles des Plouzanéens qui vont financer une salle de spectacle au budget pharaonique dépassant les 8 M€ aux dernières estimations, avant même le premier coup de pioche. De la sueur : La mairie souhaite faire participer les citoyens à la réalisation d'un mur de cette salle, à base de terre du chantier. Cette idée originale permettra certes aux Plouzanéens de s'approprier cet ouvrage. Mais cela fera-t-il oublier le goût amer de la facture ?

Faut-il y voir au travers de tout cela, un lien avec l'augmentation moyenne de 4 % des tarifs municipaux ?

Groupe Engagement Social et Solidaire pour Plouzané (Hajiba Abouz et Laurent Abernot)

LA MÉTHANISATION FAUSSE BONNE SOLUTION ?

Elle permet de produire du gaz renouvelable, mais soutient un modèle agricole productiviste et présente une menace pour l'environnement. À la sortie du digesteur, il y a le gaz, la chaleur, et le digestat, qui est épandu dans les champs, comme engrais et consommé par le sol. Il s'infiltre dans les cours d'eau et les nappes phréatiques.

Le digestat est très volatil, car l'ammoniac se disperse dans l'air et développe du protoxyde d'azote, gaz à effet de serre 300 fois plus puissant que le CO₂. Nous avons émis un avis négatif sur le projet d'augmentation des matières entrant dans le méthaniseur de Locmaria-Plouzané.

Avec vous, Plouzané, Ville Citoyenne et Écologique Karine Appéré, Yann-Fañch Kerneis



La lanterne du phare a subi de nouveaux dégâts avec la tempête Ciaran.

PATRICK LOSSEC,

DIRECTION INTERRÉGIONALE DE LA MER NORD ATLANTIQUE-MANCHE OUEST

LA MUNICIPALITÉ A ENGAGÉ UN TRAVAIL AUTOUR DE LA RÉNOVATION DU PHARE DU PETIT MINOU, EN PARTENARIAT AVEC PHARES ET BALISES. RENCONTRE AVEC PATRICK LOSSEC, CHEF DE LA DIVISION BRETAGNE OUEST.

QUELS SONT LES PRINCIPAUX ENJEUX LIÉS À LA RÉFECTION DU PHARE DU PETIT MINOU ?

Lorsqu'il s'agit de rénover un bâtiment à l'architecture remarquable, l'enjeu patrimonial vient naturellement en première ligne des préoccupations du grand public, la singularité du phare renforce cette réaction. Mais le phare du Petit Minou constitue avant tout une aide à la signalisation maritime. Il a été construit à cette fin et, même si les usages ont évolué et si les aides se sont diversifiées, le balisage conventionnel reste indispensable pour la majorité des usagers de la mer. Les travaux viseront donc aussi à améliorer le service rendu à ces navigateurs. L'agrément et la sécurisation des visites feront bien sûr l'objet d'une attention toute particulière.

EN QUOI CONSISTERONT LES TRAVAUX ?

Les premiers travaux porteront sur le déplombage et le désamiantage. L'installation d'un phare provisoire, vraisemblablement sur l'ancien sémaphore, permettra d'anticiper le démontage de la lanterne et du feu auxiliaire. Des travaux d'étanchéité sur la maçonnerie, le toit terrasse et le chemin de ronde seront réalisés parallèlement à la dépose, la restauration puis la repose de la lanterne. L'aménagement de l'espace d'accueil du rez-de-chaussée viendra finaliser la restauration, ces travaux nécessiteront certainement un complément de financement. Le démarrage formel des travaux est envisagé au sortir de l'été 2024 pour une durée de l'ordre de trois ans. Ce type de projet relativement complexe et aux accès contraints l'expose à plus d'aléas qu'un chantier classique. Outre la subvention accordée par le secrétariat d'État à la Mer d'un montant de 292 500 €, la commune apportera une contribution de 140 000 €. Des subventions et des

contributions par mécénats sont attendues pour participer à ce projet d'intérêt général.

COMMENT VA S'ORGANISER LE CHANTIER ?

Pour des raisons de sécurité, les visites ne seront plus possibles pendant les travaux. Compte tenu du montage financier, la commune de Plouzané assumera le rôle de maître d'ouvrage délégué, c'est-à-dire qu'elle jouera le rôle de donneur d'ordre. Pour l'accompagner dans ce chantier relativement complexe, en plus de l'appui de la division des Phares et Balises, elle se dotera d'une assistance à maîtrise d'ouvrage pour la passation des marchés, la conduite et la réception des travaux. L'Architecte des Bâtiments de France sera aussi un contributeur essentiel en sa qualité d'homme de l'art sans oublier l'association des Vigies du Minou, dont le travail remarquable sur les éléments d'archives trouvera certainement ici quelques traductions concrètes. ●



LE SUPPLÉMENT
MI-MANDAT
BUHEZ-PLOUZANÉ #134
DÉC. 2023

Le maire entouré
des membres
du bureau municipal.

— 3 ANS —

À VOTRE SERVICE

Nous voici déjà à mi-parcours du mandat municipal entamé en juillet 2020. Cette étape symbolique permet de jeter un œil dans le rétroviseur. Vous trouverez en pages suivantes les principales réalisations des trois dernières années. Je tiens à remercier ici tous ceux qui ont permis la mise en œuvre de ces projets et en premier lieu les agents de la commune sans qui rien de tout cela n'aurait été possible.

DES RÉALISATIONS DE TOUTES NATURES

Si certains gros chantiers sont très visibles, d'autres actions se font moins remarquer. Pourtant, elles sont tout aussi importantes. Certains dossiers ont pu avancer très vite. D'autres s'inscrivent dans un temps plus long et d'autres arriveront dans les années à venir. Mais tout le champ des politiques municipales a été abordé ; il n'y a pas d'angles morts. Plusieurs grands axes ont structuré le choix de nos actions :

- Conserver et adapter le patrimoine communal, en l'engageant notamment dans la transition énergétique ;
- Proposer un aménagement durable de la commune, répondant aux attentes de toutes les générations ;
- Faire de Plouzané une commune vivante et sûre, à laquelle on est heureux de s'identifier.

CONSTRUIRE DES PROJETS STRUCTURANTS

Nous avons également franchi les premières étapes de projets structurants pour la commune, projets qui s'étaleront sur plusieurs années : la restructuration de l'école de Coat-Edern, la construction de la salle de spectacle, la rénovation du phare du Minou et la valorisation du site dans son ensemble, mais également le désenclavement du Technopôle ou la réflexion urbaine et commerciale sur la centralité de Castel-Nevez.

AVEC VOUS, TOUS LES JOURS

Si administrer une commune, c'est bien sûr piloter des projets, c'est surtout, et peut-être avant tout, être au contact des habitants, des acteurs économiques, sociaux et associatifs tout au long de l'année, dans les bons comme dans les mauvais jours. Avec toute l'équipe qui m'entoure, nous sommes disponibles pour vous rencontrer, vous écouter, entendre vos préoccupations afin de faire émerger, au-delà des intérêts particuliers, les projets et les actions qui permettront de faire de Plouzané une ville toujours plus rayonnante.

Plus que jamais, vous pouvez compter sur notre engagement. » ●

Yes Du Buit

20

LES REAL

AOÛT


- Création du guide des associations

SEPTEMBRE

- Balade citoyenne sur le site de Bodonou
- Soutien financier au jumelage artistique entre le collège Victoire Daubié et Le Fourneau
- Installation d'un bac à marée plage du Minou

DÉCEMBRE

- Grande chasse au trésor en soutien aux restaurateurs de la commune

-  **Visites des élus au domicile des aînés**

20

JANVIER

- Lancement de l'analyse des besoins sociaux
- Mise en place d'une aide à l'achat d'un vélo à assistance électrique
- Consultation des acteurs culturels de la commune sur la future salle de spectacle

FÉVRIER

- Ouverture d'une permanence des finances publiques en mairie

AVRIL

- Mise en place d'un dispositif anti-intrusion dans les écoles

MAI

- Exposition de l'artiste plouzanéen Mich Mao au Minou

JUIN

- Grande fête du vélo au vélodrome
- 54 nouvelles caméras au service de la tranquillité publique

-  **1^{re} cérémonie de remise des dictionnaires aux CM2 au Dellec**

JUILLET

- 1^{re} opération « mon premier job »
- Expérimentation pour réduire la vitesse route du Conquet


- Réaménagement du parking de la plage du Minou

-  **Le phare du Minou ouvert tout l'été !**

- L'Ufolep Playa tour, événement sportif et citoyen pour la première fois à Plouzané

SEPTEMBRE

- Nouvel essor du studio de l'école de musique, dédié aux musiques actuelles

-  **La lutte contre le harcèlement au cœur des actions du service jeunesse**

- Création d'une fiche mémo des numéros utiles
- Diffusion du conseil municipal en direct sur la page Facebook de la Ville

OCTOBRE

-  **Relance du repas des aînés**

- 2^e édition du forum climat décléc à Trémaidic
- La piste cyclable rendue prioritaire route de Brest
- Début des travaux route de l'Arvor

NOVEMBRE

- Réaménagement de l'étage de la médiathèque et création d'un espace jeux
- Le magazine municipal et le *Plouzané infos* entièrement modernisés

DÉCEMBRE

- Des scènes extérieures créées par les services techniques pour Noël

20

JANVIER

-  **Lancement d'une année dédiée à la citoyenneté**

- Refonte des tarifs périscolaires
- Lancement de l'étude pré-opérationnelle pour le désenclavement du Technopôle
- Ouverture du lieu d'accueil parents-enfants Moutik et Bidourig

MARS

- 1^{er} forum de l'emploi pour les jeunes

-  **Passage du Bourg en zone 30**

- Présentation du plan d'aménagement revu de la ZAC de Kerarmerrien

ISATIONS

AVRIL

- Découverte des plages du Débarquement par les jeunes de La Batterie

MAI

- Inauguration de l'espace naturel de Bodonou
- Après-midi sportive et citoyenne en partenariat avec Prox Raid Aventure
- 1^{re} séance de ciné plein air au Dellec

JUIN

- Relance du trophée des sportifs

JUILLET


- Succès du premier bal populaire, place de la République

AOÛT

-  **Plouzané, labellisée « ville active et sportive »**

SEPTEMBRE


- Accueil d'une famille ukrainienne dans un logement d'urgence entièrement rénové

-  **Une musicienne intervenante dans les écoles primaires**

- Ouverture d'une classe bilingue à l'école du Bourg
- Buhez Plouzane, élu meilleur magazine municipal du Finistère (villes de + de 7 000 habitants)

OCTOBRE

- Réaménagement du rez-de-chaussée de la médiathèque
- Réhabilitation du square de Pencoed
- Nouveau format pour la saison culturelle hivernale avec un spectacle par mois

-  **Approbation d'une charte d'engagements pour le climat**

- Rénovation de la route de Ploumoguer

NOVEMBRE

- 1^{re} pierre de la chaufferie biomasse du Technopôle

JANVIER

- Cérémonie des vœux, nouveau format
- Journée de l'arbre avec les écoles

FÉVRIER

- Réfection de la rue des Chênes

MARS

-  **Inauguration du terrain synthétique de rugby de Keramazé**

AVRIL

- Sécurisation de la route du Dellec

MAI

- 1^{re} course de caisses à savon au Technopôle


JUIN

- Un nouveau Plouz'karr sur les routes
- L'école du Bourg devient le groupe scolaire Jeanne Malivel

-  **L'architecte de la salle de spectacle sélectionné**

- Lancement d'une étude commerciale sur Castel-Nevez
- Des panneaux solaires installés sur la toiture du foyer laïque
- Fin de la rénovation du gymnase du Bourg
- Soutien à Marie Bouchard pour sa préparation olympique
- Présentation du projet de restructuration de l'école Coat Ederne

JUILLET

-  **Obtention d'une subvention de 292 500 € pour la rénovation du phare du Minou**

AOÛT

- Match du championnat du monde de rugby militaire France-Australie à Keramazé

SEPTEMBRE

- Amélioration de l'équipement informatique des écoles

-  **La police municipale renforcée avec 3 agents**

- Aide aux devoirs proposée dans les écoles publiques
- Création d'une réserve communale de sécurité civile

OCTOBRE


- Lancement d'une procédure concernant le bâtiment à l'abandon situé rue de Bretagne
- Inauguration des vestiaires du stade d'athlétisme « Jo Mélenec »
- Finalisation du terrain synthétique de foot à Trémaidic
- Campagne de reprise des concessions funéraires échues et non entretenues

NOVEMBRE

- Finalisation de la mise en sécurité de la cale du Minou
- Instauration d'un règlement intérieur dans les équipements sportifs

-  **Démarrage des travaux sur l'aire de jeux du Gonio**

- Démarrage de la sécurisation des vitraux de l'église

20  23



LA TRANSITION ÉNERGÉTIQUE : UNE RÉALITÉ SUR TOUS LES CHANTIERS

Autoconsommation à partir de production photovoltaïque, changement des dispositifs d'éclairage dans les salles de classe ou les locaux associatifs, amélioration des isolations ou des systèmes de ventilation : la transition énergétique est au cœur des préoccupations de la commune dans chaque chantier. Le nouveau bâtiment de l'école de Coat-Edern et la salle de spectacle seront conçus dans cette perspective.



UNE VRAIE DYNAMIQUE CULTURELLE À PLOUZANÉ

La salle de spectacle, pour laquelle le projet architectural a été retenu, est attendue à l'horizon de la fin 2026. Au-delà du bâtiment lui-même, c'est une politique culturelle, à la fois ambitieuse et accessible, que cet équipement devra proposer et qui se dessine petit à petit, en lien également avec la saison estivale.

Au Minou débute un chantier de plusieurs années visant à rénover le phare, valoriser le site et à en faire un lieu où le patrimoine, témoin d'une histoire riche, se raconte et se tourne vers l'avenir.



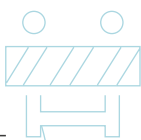
PERSPECTIVES

2024/2026



AMÉLIORER ENCORE NOTRE CADRE DE VIE

Plusieurs projets sont conduits en lien avec Brest métropole pour améliorer l'attractivité de la commune : étude pré-opérationnelle en cours pour le désenclavement routier du Technopôle, réaménagement à l'horizon 2026 de la rue de Brest et du carrefour avec les rues du Dellec et Charles de Gaulle, étude urbaine et commerciale sur la centralité de Castel-Nevez. La création d'une offre de logements diversifiés, comme le renforcement des aires de jeux, et, à venir, l'aménagement de la zone de Kerarmérien, contribuent également à cette qualité du cadre de vie.



UNE OFFRE DE SERVICES ADAPTÉE À TOUS

Pour les tout-petits, les jeunes, les familles ou les seniors, la commune ajuste en permanence les services proposés afin de répondre aux besoins identifiés. Dans quelques mois, la mise en ligne du nouveau site internet de Plouzané facilitera encore un certain nombre de démarches et permettra de se tenir davantage au courant de l'actualité municipale.

